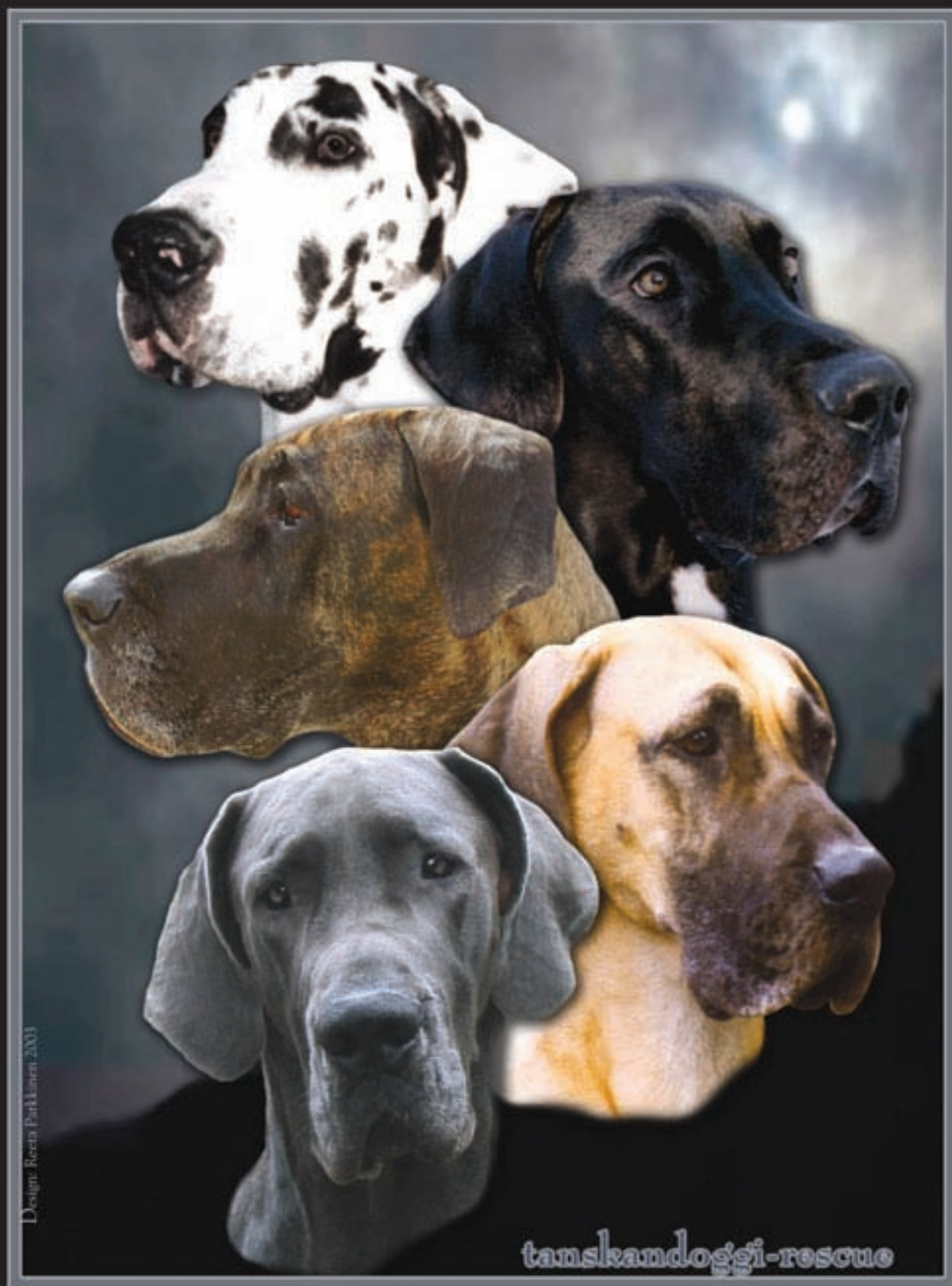


TANSKANDOGGI

Jalostuksen tavoiteohjelma



Design: Reetta Parkkinen 2003

tanskandoggi-rescue

2005-2006 © Suomen Tanskandoggi Ry

SISÄLLYSLUETTELO

1. YHTEENVETO.....	3
2. TAUSTA.....	4
2.1. Rodun synty ja kehittyminen.....	4
2.2. Rodun kehitys Suomessa.....	5
3. JÄRJESTÖORGANISAATIO.....	7
3.1. Jalostustoimikunnan organisaatio.....	8
4. NYKYTILANNE.....	8
4.1. Populaation koko ja rakenne.....	8
4.2. Nykyinen käyttötarkoitus.....	16
4.3. Luonne	16
4.4. Terveys.....	30
4.4.1. Suomessa rodulla yleisesti todetut sairaudet.....	30
4.4.2. Rodulla muissa maissa ja kirjallisuudessa kuvatut sairaudet.....	47
4.5. Ulkomuoto.....	48
5. JALOSTUKSEN TAVOITTEET JA STRATEGIAT.....	51
5.1. Pevisaan liittyminen.....	51
5.2. Rotujärjestön päämäärät.....	52
5.3. Rotujärjestön strategiat.....	52
5.3.1. SKL määräykset.....	52
5.3.2. Kasvattajan vastuu.....	53
5.3.3. Lyhyen aikavälin strategiat.....	54
5.3.4. Pitkän aikavälin strategiat.....	55
5.3.5. Pentuvälitys.....	56
5.4. Mahdollisuudet ja uhat.....	56
5.5. Toimintasuunnitelma jalostuksen tavoiteohjelman toteuttamiseksi	57
6. LIITTEET.....	59
Sukutaulut.....	60
Rotumääritelmä.....	113
Kasvattajakysely 2004.....	118
kasvattajakysely sähköpostitse.....	126
Jäsenistölle tehty terveystarkastus kysely v.2004.....	127
Jalostustarkastuslomake.....	128
7. LÄHTEET	133

Hyväksytty SKL-FKK ry:n hallituksessa xx.x.xxxx.

Tanskandogin rotukohtainen jalostuksen tavoiteohjelma
Hyväksytty rotua harrastavan yhdistyksen yleiskokouksessa pp.kk.vuosi
Hyväksytty rotujärjestön yleiskokouksessa pp.kk.vuosi
SKL:n jalostustieteellinen toimikunta hyväksynyt pp.kk.vuosi

1. YHTEENVETO

Doggityyppinen koira on kulkenut vuosisatojen saatteessa pitkän matkan Tiibetin vuoristoylängöiltä aina Alppien yli Eurooppaan, tullakseen tanskandogiksi, jonka me tunnemme tänä päivänä. Villisian metsästäjästä ja sotakoirasta on muotoutunut nykyään monessa eri harrastelajissa taitonsa näyttävä ihmisen paras ystävä.

Vielä 1800-luvun alkupuolellakin jalostus oli ns. näkemyksellistä jalostusta vailla yhteisiä pelisääntöjä. Rotumääritelmästä sopiminen vuonna 1878 antoi perustan, jolle rodun tulevaisuus saatettiin rakentaa. Virallisen alkuperämaansa Saksan mukaan rotu sai nimensä Deutsche Dogge vuonna 1880. Suomessa tanskandoggeja oli 6 kpl Kennelliiton kantakirjojen mukaan vuonna 1894. Huippuvuosi nähtiin sata vuotta myöhemmin eli 1994, jolloin tanskandoggeja rekisteröitiin yhteensä peräti 421 kappaletta. Muotitrotua ei tanskandogista toivottavasti koskaan tule, sillä suurten rekisteröintimäärien myötä kasvavat myös muut ongelmat.

Jalostuksen tavoitteena on käyttöominaisuuksiltaan ja ulkomuodoltaan rodunomainen, fyysisesti ja psyykkisesti terve koira. Tanskandoggi on ensisijaisesti seurakoira, jonka kanssa voi toki harrastaa melkein mitä vain, kunhan sekä koiralla, että omistajalla on hauskaa yhdessä.

Tämänhetkinen ulkomuoto vastaa ulkomuototuomarin silmin katsottuna kohtuullisen hyvin rotumääritelmää, mutta parannettavaa kuitenkin löytyy. Esimerkiksi hyvin jyrkät lantiot ja erittäin avoimet etukulmaukset, epätyypilliset päät ja niiden myötä myös muuttuneet ilmeet ovat asioita, joihin kasvattajien tulisi kiinnittää huomiota. Yleisvaikutelman tulisi olla seuraava: voimakas olemus, jossa yhdistyvät jalous, tasapainoisuus, sopusuhtaiset linjat ja erityisen ilmeikäs pää.

Tanskandogeilla yleisimmin esiintyviä vakavia sairauksia ovat sydänsairaudet, erilaiset syövät ja kasvaimet sekä mahalaukunkiertymä. Koska kyseessä on jättirotu, kasvuhäiriöitä esiintyy myös jonkin verran. Muista sairauksista mainittakoon silmä- ja luomisairaudet, allergiat, epilepsia ja kilpirauhasen vajaatoiminta. Kasvattajien tulisi kiinnittää erityistä huomiota perinnöllisiksi todettuihin vikoihin ja sairauksiin. Sairaot yksilöt tulisi sulkea pois jalostuksesta. Rotumme ei kuulu vielä Perinnöllisten vikojen ja sairauksien vastustamisohjelmaan (PEVISA), mutta jalostustoimikunta esittää tanskandoggien liittymistä siihen 1.1.2007 alkaen, rotukohtaisena vastustamisohjelmana vanhempien tutkimuspakko lonkkaniveldysplasian osalta.

Terveysten ja ulkomuodon lisäksi luonteisiin olisi syytä kiinnittää enemmän huomiota, sillä sekä useamman kasvattajan että myös omistajan mielestä ongelmaluonteita esiintyy aiempaa enemmän. Tanskandoggin pitää olla ystävällinen, lempeä ja omistajiinsa, erityisesti lapsiin kiintyvä sekä pidättyväinen vieraita kohtaan.

Tanskandogille rotuna on laadittu nyt ensimmäistä kertaa Jalostuksen tavoiteohjelma (JTO). Kaikkien rotujärjestöjen on laadittava ja toimitettava Suomen Kennelliitolle edustamiensa rotujen JTO 31.12.2006 mennessä. JTO:n laatimisvelvoite koskee myös rotuja, joille ei haeta rotukohtaista PEVISA-ohjelmaa. Tavoiteohjelman avulla voimme viedä rotuamme eteenpäin määrätietoisesti ja pitkäjänteisesti tulevillekin sukupolville. Suomen Tanskandoggi Ry:n jalostustoimikunta on ensisijaisesti vastuussa jalostuksen tavoiteohjelman noudattamisesta ja sen toteutumisesta. Jalostustoimikunta pyrkii seuraamaan rodun kehittymistä säännöllisin terveys-, ulkomuoto- ja luonnekyselyin, jotka suunnataan sekä kasvattajille että koirien omistajille. Rotujärjestö on myös velvollinen huomioimaan JTO:n tavoitteet toimintasuunnitelmaa laatiessaan. Mutta ennen kaikkea jokaisen kasvattajan pitäisi miettiä omaa osuuttaan ja vastuutaan rodun jalostuksessa. Tulevaisuuden jalostuspohja luodaan nyt. Terve, hyväluonteinen ja kaunis tanskandoggi on yhdistyksemme ja sen jalostustoimikunnan päätavoite!

2. TAUSTA

2.1. Rodun synty ja kehittyminen

Kuva vanhimmasta doggityyppisestä koirasta on ikuistettu reliefiin 12. vuosisadalla eKr. Reliefi löydettiin babylonialaisesta tempelistä. Siinä esiintyy dogintyyppinen koira, jota assyrialainen ohjaa punotulla taluttimella. Varsin todennäköiseltä näyttää, että Tiibetin vuoristoyläänkö on kaikkien doggityyppisten koirien alkuperäispaikka. Aleksanteri Suuri toi matkoiltaan Intiaan dogintyyppisiä koiria lahjaksi ystävilleen. Ajanlaskumme alussa alkoi molossikoirien siirtyminen yli Alppien Keski- ja Länsi-Eurooppaan. Raskaiden taistelukoiren rinnalle alkoi kehittyä kevyempiä dogityyppisiä metsästyskoiria. Ne olivat ajokoiraa paljon suurempia ja jyrkempiä ja niillä oli raskas, leveä pää sekä neliömäinen kuono. Nämä koirat tunnettiin erityisesti siitä, että ne kävivät rohkeasti ja raivokkaasti villisikojen sekä muun suurriistan kimppuun. Kreikkalaiset tunsivat ne jo 600 eKr. Lisäksi oli selvästi havaittavissa molossien ja assyrialaisen mastiffien sukulaisuussuhde, sillä mastiffeja on Niniven palatsin seinämaalauksen mukaan käytetty leijonanmetsästykseseen ja sotakoirina jo vuonna 625 eKr. Aristoteleen aikana molosseja käytettiin myös paimenkoirina ja osa koirista levisikin Eurooppaan alaanien, Attilan hunnien ahdisteleman paimentolaiskansan mukana (vrt. rodun italiankielinen nimi Alano).

Molossia pidetään mastiffi- ja doggi-tyyppisten koirien alkuperäisenä kantamuotona eikä tarkkaan tiedetä milloin niitä saapui mm. Englantiin. Todennäköisesti foinikalaiset kauppiat toivat niitä mukanaan käydessään tinakauppaa brittien kanssa. Niihin aikoihin, kun roomalaiset valloittivat Britannian, oli englantilainen mastiffi jo niin vaikuttava, että koiria lähetettiin Roomaan villieläinten taistelunäytöksiin. Lisäksi gallialaiset, kuten muutkin, käyttivät näitä koiria sodassa.

Keskiajan koirien historia on kytkeyty sen ajan metsästyskulttuuriin. Aateliset metsästäjät käyttivät suuria koiralaumoja villisian ja karhun metsästykseseen. Keskiajan ajavan dogityyppisen koiran alkumuodoista voidaan mainita, että kaikki nykyisen dogin värit ja väriyhdistelmät olivat jo silloin havaittavissa. 1400-luvulla alettiin tuoda Englannista mantereelle metsästyskoiria; raskaita doggeja sekä suuria vinttikoiria. Näitä risteytettiin raskaisiin mannermaisii mastiffeihin, jotta saataisiin enemmän nopeutta ja ketteryyttä villisian ja karhun jahtiin. Suurin osa Euroopasta oli tuohon aikaan pirstoutuneena moniin pieniin ruhtinaskuntiin ja varsinkin nykyisen Saksan alueen ruhtinaskunnat alkoivat jokainen kehittää "omaa" rotutyyppiään päämääränä suuri, voimakas, peloton ja kesyttämätön metsästyskoira, joka olisi aina parempi kuin naapurikunnan koira. 1500-luvulla ruhtinaskunnissa kasvatettiin koiria mahtavia määriä ja mm. Braunschweigin herttua osallistui vuosittaiseen metsästystapahtumaan vuonna 1592 600 koiransa kanssa.

1800-luvulla Saksassa kasvatettiin doggeja eri nimillä, Etelä-Saksassa, ennen kaikkea Wurtembergissa, kasvatettiin valko/mustia doggeja (Ulmerindoggi). Pohjois-Saksassa kasvattajat suosivat sinistä ja keltaista väriä (Tanskandoggi). Ensimmäinen koiranäyttely järjestettiin 1863 Hamburg-Altonassa. Tähän näyttelyyn osallistui doggeja seuraavasti: 8 Tanskandoggia ja 7 Ulmerindoggia. Seuraavissakin näyttelyissä vuosina 1869-1878 arvosteltiin koirat tämän jaon perusteella. Arvostelutuomarien mielestä jako oli epätarkoituksenmukainen, koska kyseessä oli yksi ja sama rotu. Siksi he ehdottivat, että kaikki eri väri kuuluisivat samaan rotuun. 1800-luvun puoliväliin saakka oli dogin jalostus ns. näkemyksellistä jalostusta. Vuonna 1878 pidettiin ensimmäinen rodun kasvattajien yhteiskokous ja rotumääritelmästä sovittiin.

1880 Berliinissä pidetyssä tuomarikokouksessa, rodut yhdistettiin, Deutsche Dogge – Saksan Doggi oli saanut virallisen nimensä. Ensimmäinen Tanskandoggiyhdistys perustettiin Saksaan v. 1888, Deutsche Doggen Club, rodun jalostus- ja kasvatustyön edistämiseksi. Vuonna 1879 ilmestyneessä rotukirjassa oli 538 rekisteröintiä, sen myötä saatiin perusta, jolle rodun jalostustyö saatettiin rakentaa. 1880-1890 -luvuilla saksalaiset keskittyivät jalostamaan rotua ja tuloksia alkoi näkyä. Berliinin koiranäyttelyssä 1880 pohjoissaksalainen Herra Messter esitti 32 tanskandoggiaan. Vuosina 1881, -83 ja -84 hän vei koiransa Lontooseen ja vuonna 1887 hän

esitti Venäjällä Pietarin koiranäyttelyssä 22 doggia. Tietoisuus rodusta alkoi levitä. Rotu nautti suurta arvostusta myös kaukaisemmillä mailla, esim. Matabelemaan kuningas tarjosi yhdestä tanskandogista kaksi vaunulastillista neekeriorjia ja niin paljon naisorjia kuin myyjä vain halusi. Taru ei kerro, syntyivätkö kaupat. Rotu jatkoi nousuaan ja 1900-luvun alussa olivat varsinaiset kultaiset vuodet. Saksasta vietiin loistavia verilinjoihin mm. Englantiin ja USA:han, joissa rodun jalostus pääsi hyvään alkuun. USA:ssa perustettiin The Great Dane Club of America 1889 ja aluksi kasvatustyö perustui puhtaasti saksalaisille verilinjolle. 1930-luvulta muistetaan mm. Saksan tuontinarttu Efta v d Saalburg, joka tuotti useita erinomaisia jälkeläisiä ollen myös itse mitä voittoa doggi. Saksalaisten johtava asema kasvatustyössä päättyi toiseen maailmansotaan, jolloin suurin osa jalostusmateriaalista tuhoutui tai katosi. Nykyisin Saksa on taas voimakkaasti mukana kasvatustyössä.

Taulukko 1.

Rekisteröintejä vuodessa USA:ssa ja Saksassa:

USA

2003	2002
8 949	8 975

Saksa

2003	2002	2001	2000	1999	1998	1997	1996	1995	1994	1993
1 771	1 800	1 574	1 641	1 701	1 630	1 853	1 873	1 759	1 465	1 631

2.2. Rodun kehitys Suomessa

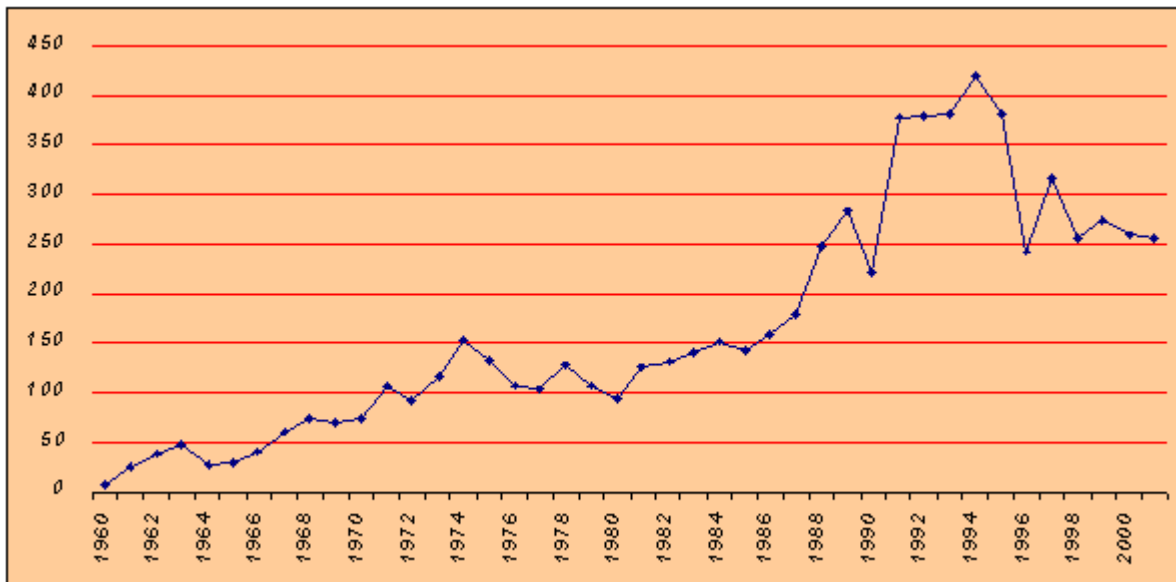
Suomessa tanskandoggeja on viety Suomen Kennelliiton kantakirjoihin vuonna 1894 6 koiraa, josta koiramäärä kasvoi tasaisesti ja 1920-luvun lopulla doggeja rekisteröitiin jo 70 kappaletta. Vuonna 1934 rekisteröintien määrä oli jo 103 koiraa. Vuosisadan alussa ne olivat väriltään alussa pääasiassa mustia ja harlekiineja. 1920-luvulla tunnetuin doggi oli Saksasta tuotu harlekiiniuros Prinz von Binder, jota käytettiin paljon jalostukseen. 1930-luvulla syntyi luultavasti maamme ensimmäinen valiogoggi, musta uros Tips av Tipps-Toppstam. Samalla vuosikymmenellä aloitti toimintansa Siri Sunellin De Morny-kennel, joka erikoistui keltaisiin ja tiikerijuovaisiin tanskandoggeihin. Tämä kennel vaikutti aina 1940-luvulle asti kasvattaen monia muotovalioita. Tuon ajan kaksi tunnetuinta kasvattajaa olivat Siiri Sunell, kennel de Morny ja Augustinus Serenius, kennel von Hippo. Molemmat kennelit kasvattivat keltaisia ja tiikerijuovaisia tanskandoggeja. Suomalaiset tanskandoggit olivat tuohon aikaan pohjoismaiden parhaita. 1930-luvulla Maria Åkerblom aloitti kaikkien värien kasvatuksen, hän hankki koiria Saksasta ja astutti narttujaan Ruotsissa.

Sota hilljensi myös tanskandogkien kasvatusta, mutta 50-luvulla se elpyi vähitellen. Aluksi Åkerblom kasvatti mustia ja harlekiineja siirtyen myöhemmin sinisiin sekä keltaisiin että tiikerijuovaisiin tanskandoggeihin. Hänen kasvatustyönsä oli todella tuloksellista eikä siis ole ihme, että valiokasvatteja on tullut kaikissa väreissä. 60-luvulla aloitti Eini Valaste, kennel Sivord's, hän teki yhteistyötä maailmankuulun ruotsalaisen Airways kennelin kanssa. Hän toi Suomeen mm. nartun Airways Bossanovan ja keltaisen uroksen Harmony Hill Fjord of Airwaysin. 60-luku oli Ros-Loge kennelin kulta-aikaa, kennelistä syntyi upeita doggeja, jotka voittivat näyttelyissä ympäri pohjoismaita. 70-luvun rekisteröinnit olivat vuosittain jo yli sadan, paria vuotta lukuun ottamatta. 80-luku lisäsi doggiharrastajien ja -kasvattajien määrää huomattavasti. Niinpä vuosikymmenen lopulla rekisteröinnit olivat jo 250 koiran molemmin puolin. 90-luku toi mukanaan uusia rekisteröintiennätyksiä. Huippuvuosi oli 1994, jolloin tanskandoggeja rekisteröitiin yhteensä peräti 421 (Taulukko 2. ja Kuva 1.)

Taulukko 2. Tanskandoggien rekisteröinnit vv. 1960-2004.

v.	KOIRIA	V.	KOIRIA	V.	KOIRIA	V.	KOIRIA	V.	KOIRIA
1960	7	1970	74	1980	95	1990	223	2000	259
1961	26	1971	107	1981	126	1991	377	2001	255
1962	39	1972	93	1982	132	1992	380	2002	224
1963	48	1973	117	1983	141	1993	382	2003	238
1964	28	1974	153	1984	152	1994	421	2004	302
1965	29	1975	134	1985	143	1995	381		
1966	41	1976	107	1986	159	1996	243		
1967	61	1977	104	1987	179	1997	316		
1968	74	1978	128	1988	248	1998	255		
1969	71	1979	107	1989	284	1999	276		

Kuva 1. Tanskandoggien rekisteröinnit vv. 1960 – 2004.



3. JÄRJESTÖORGANISAATIO

Suomen Tanskandoggi ry (STD ry) on perustettu vuonna 1972, josta asti sen aktiiviset toimihenkilöt ja jäsenet ovat tehneet työtä tanskandoggien hyväksi. STD ry toimi ensin ns. rotua harrastavana yhdistyksenä kuuluen jäsenyhdistyksenä Suomen Seura- ja Kääpiökoira- yhdistykseen ja sitä kautta Suomen Kennelliittoon. Yhdistyksen kotipaikka on sen perustamisesta lukien ollut Helsinki. Kun toiminta oli kasvanut ja rekisteröintimäärät nousseet rotujärjestöjen vaatimustasolle, haettiin Suomen Tanskandoggi ry rotujärjestöksi. Tällä hetkellä (v. 2006) varsinaisia jäseniä on 814 kpl. Ulkomaalaisia jäseniä on 28 kpl ja kaksi kunniajäsentä.

Yhdistyksen päätavoite on saada tanskandoggirotu säilymään rotumääritelmän mukaisena niin luonteellisesti kuin ulkonäöllisesti unohtamatta ja vähättelemättä yhtä tärkeintä ominaisuutta - terveyttä.

Terve, hyväluonteinen ja kaunis tanskandoggi on yhdistyksemme ja sen jalostustoimi-kunnan tavoite. Yhdistyksen alaisena toimii monia toimikuntia mm. jalostus-, lehti-, rescue- sekä näyttelytoimikunnat. Jokaisella toimikunnalla on tärkeä tehtävä työssämme tanskandoggirodun parissa. Yksittäiset ihmiset tekevät itseään säästämättä työtä rakastamansa rodun puolesta. Näin syntyy toimiva ja hyvin organisoitu rotujärjestö, jolla on paljon työtä ja kehitettävää.

Toimintaa elävöittämään on perustettu paikallisia aluejaostoja, joiden tehtävänä on paikkakunta-kohtaisesti koota harrastajat yhteen ja tarjota toimintaa myös lähialueella. Aluejaostoilla onkin siten suuri rooli yhdistyksemme sisällä.

Yhdistys julkaisee omaa jäsenlehteä, Tanskandoggi, 5 kertaa vuodessa, jossa tiedotetaan eri tapahtumista ja kerrotaan ajankohtaisista asioista. Lehdessä julkaistaan näyttely- ja kilpailutuloksia, koiriemme terveys- ja tutkimustuloksia ym. asiaa koirista ja niiden omistamisesta. Yhdistyksen nettisivuilta www.greatdane.fi löytyy myös terveystilastoja, valiogalleriat, sekä aina ajan tasalla oleva pentulista, josta löytyy jalostustoimikunnan hyväksymät pentueet.

3.1. Jalostustoimikunnan organisaatio

Jalostustoimikunnan toiminta, jossa nartuille suositellaan tai hyväksytään uroksia, perustuu enemmän jalostusneuvoja + työryhmä käytäntöön. Jalostustoimikunnan valitsee rotujärjestön hallitus, jolloin työskentely tapahtuu hallituksen valvonnan alaisena. Jalostustoimikunta neuvoo ja ohjaa rodun jalostusta, jonka päämääränä on rotumääritelmän mukainen fyysisesti ja psyykkisesti terve koira. Jalostustoimikunnan päätehtäviä ovat:

- 1) jalostusneuvonta, johon sisältyy mm. urossuosituksat
- 2) jalostus- ja jälkeläistarkastukset
- 3) jalostustarkastajien ja -neuvojen koulutus
- 4) jalostusohjesäännön ja tavoiteohjelman seuranta
- 5) kasvattajakurssit tms. informaation tuottaminen
- 6) ulkomuototuomareiden koulutus ja neuvottelutilaisuuksien informaation tuottaminen
- 7) ulkomaiset yhteydet jalostusasioissa
- 8) pentulista ja sen pääsyvaatimukset

Jalostustoimikuntana työskentelevän työryhmän koko on edelleen kuusi (6) jäsentä. Toimikunnassa tulee olla ainakin kaksi (2) asiantuntijajäsentä, joista yksi toimii ryhmän puheenjohtajana. Toimikunnan muilta jäseniltä edellytetään vankkaa tietoutta genetiikasta ja koirien jalostuksen tuntemuksesta. Toimikunta noudattaa työssään mm. SKL:n antamia työohjeita sekä yhdistyksen

vuosikokouksen hyväksymää jalostusohjesääntöä.

Jalostustoimikunnan jäsenistä neljä (4) toimii väriyhmien jalostusneuvojina siten, että kaksi (2) vastaa keltaisten ja tiikerijuovaisten, yksi (1) mustien ja harlekiinien ja yksi (1) sinisten tanskandoggien jalostusneuvonnasta. Jalostustoimikunta voi halutessaan kutsua ulkopuolisen sihteerin. Jalostustoimikunnan jäsenistä korkeintaan kaksi (2) voi olla samanaikaisesti jäsenenä rotujärjestön johtokunnassa.

4. NYKYTILANNE

4.1. Populaation koko ja rakenne

Taulukko 4. Vuosiyhteenveto 2000 – 2004.

	2004	2003	2002	2001	2000
Pennut (kotimaiset)	285	214	211	245	243
Tuonnit	20	24	13	10	16
Rekisteröinnit yht.	305	238	224	255	259
Urokset					
- kaikki	43	32	38	30	35
- kotimaiset	21	16	21	21	20
- tuonnit	13	9	9	8	11
- ulkomaiset	9	7	8	1	4
- keskimääräinen jalostuskäytön ikä	3 v 10 kk	3 v 11 kk	3 v 4 kk	3 v 4 kk	3 v 3 kk
Nartut					
- kaikki	47	39	41	39	42
- kotimaiset	42	32	35	34	37
- tuonnit	5	7	6	5	5
- keskimääräinen jalostuskäytön ikä	3 v 9 kk	3 v 10 kk	3 v 7 kk	3 v 6 kk	3 v 6 kk
Tehollinen populaatio *	90	70	79	68	76
Sukusiitosprosentti	2,44%	2,49%	1,44%	2,31%	2,40%

* Luvut ovat Koiranetin lukuja ja Koiranetin ohjeista on luettavissa, että ne on laskettu kaavalla $4 \cdot Nm \cdot Nf / (Nm + Nf)$.

Taulukosta 4. nähdään, että Suomessa on rekisteröity pentuja viisivuotiskaudella 2000 – 2004 yhteensä 1198 kpl. Vuonna 2004 pentuja syntyi eniten, kasvua edellisvuodesta (2003) oli peräti 71 pennun verran. Alimmillaan pentuja on rekisteröity v. 2002 (211 pentua).

Tuontien määrä on kasvanut kuluneena viisivuotiskaudella. Tuontikoiria on FIN –rekisteriin tuotu 83 kpl. Alimmillaan tuontien määrä oli v. 2001, jolloin Suomeen tuotiin vain 10 koiraa. Vuonna 2003 tuontien määrä oli 24 koiraa. Vuonna 2004 tuontien ja rekisteröityjen pentujen yhteenlaskettu lukumäärä nousi yli 300 kpl:een. Aiempina vuosina luku on vaihdellut 250 kpl:een molemmin puolin.

Käytettyjen urosten määrä on vaihdellut 30 – 43 uroksen välillä, joista vuosittain noin puolet ovat olleet kotimaisia. Urokset ovat olleet jalostuskäytön osuessa kohdalle 3 – 4 vuoden ikäisiä.

Nartuissa vastaavat luvut ovat varsin samansuuntaiset. Jalostukseen käytettyjen narttujen määrä on vaihdellut 39 – 47 yksilön välillä ja suurin osa heistä on ollut kotimaisia. Tuontinarttuja synnyttäjäistä on vuosittain ollut vain 5 – 9 kpl. Pentuja nartut ovat saaneet keskimäärin 3 – 4 vuoden ikäisinä. Mediaani on 3 v ja 7 kk. Nuorin ensisynnyttäjä on ollut iältään 19 kk (Kozmic Blue`s Evening Star) ja vanhin narttu on saanut kolmannet pentunsa 8 v ja 1 kk:n ikäisenä (Necku Sångsvan).

Tehollinen populaatio on ollut vuosina 2000 – 2004 alle 100 yksilöä. Se on kuitenkin kasvanut 2000 –luvun alusta, ollen vuonna 2004 suurimmillaan 90. Tehollinen populaatio tarkoittaa sitä määrää yksilöitä, jotka todellisuudessa siirtävät geenejä eteenpäin seuraavaan sukupolveen. Nyrkkisääntönä voidaan pitää, että tehollisen populaation koon on oltava vähintään n. 100 yksilöä, eli 50 jalostuseläintä molemmista sukupuolista sattumanvaraisessa parituksessa, joka sukupolvessa (<http://www.koiranjalostus.fi/sundgren.pdf>). Yllä olevalla kaavalla laskettu tehollinen populaatiokoko on optimistinen arvio, sillä tämä menetelmä antaa realistisen kuvan vain ideaalin populaation tehollisesta koosta. Ideaalissa populaatiossa mm. paritukset ovat sattumanvaraisia, koirat eivät ole sukua keskenään ja jälkeläismäärät ovat samat. Koska todellisuudessa käytetään koiria, jotka ovat läheistä sukua keskenään ja koirilla on erilaiset määrät jälkeläisiä on tehollinen populaatiokoko todellisuudessa pienempi kuin kaava antaa olettaa (<http://www.saunalahti.fi/~sspk/pinseri/suomi/kannankokojarakenne.htm>). Tanskandoggien tehollinen populaatio ei ole hälyttävän pieni, mutta todellinen koko on siis laskukaavalla saatua arviota pienempi. Suomessa on rotuja, joiden tulevaisuus lepää vain muutaman yksilön harteilla. Tällaista pullonkaulatilannetta emme rodullemme tietenkään toivo, joten kasvattajien on syytä muistaa yhdistelmiä tehdessään, etteivät ne ainakaan pienentäisi tehollisen populaation kokoa. Jalostuskelpoista materiaalia tulisi käyttää tasaisesti. Ja tuontien ollessa kyseessä tai ulkomaisia astutuksia suunniteltaessa olisi syytä katsoa, etteivät ne olisi liiaksi sukua toisilleen tai jo olemassa olevalle populaatiolle. Mikäli näin on, tuonnit ja/tai ko. ulkomaiset astutukset eivät tuo rotuun mitään uutta.

Sukusiitosprosentti on luku, joka ilmoittaa minkä verran eläimellä keskimäärin on alkuperältään samoja, homotsygoottisia alleeleja (<http://incat.fi/jalostuspohjankapeus.asp>). Sukusiitosprosentin suuruus riippuu siitä monellako sukupolvella se pystytään laskemaan, tyypillisesti pitkillä sukutauluilla saadaan korkeita lukuja, mikäli koirat menevät samoihin kantalinjoihin. KoiraNetin käytettävissä olevalla sukupolvimäärällä sukusiitosprosentti on ollut tanskandoggipopulaatiossa alhainen kuluneena viisivuotiskautena. Korkeimmillaan se on ollut v. 2003 (2,49 %) ja alhaisimmillaan v. 2002 (1,44 %). Kuitenkin yksittäisten kasvattajien tekemissä yhdistelmissä sukusiitosprosentit ovat saattaneet olla melko suuriakin ylittäen jalostustoimikunnan suositteleman serkusparituksen rajan eli 6,25 %. Populaation sukusiitosprosentti saisi kasvaa korkeintaan yhden prosentin sukupolven aikana.

Taulukko 5. Vuosiyhteenveto 2000 – 2004 keltaiset ja tiikerijuovaiset.

	2004	2003	2002	2001	2000
Pennut (kotimaiset)	131	69	65	138	108
Tuonnit	5	8	3	3	9
Rekisteröinnit yht.	136	77	68	141	117
Urokset					
- kaikki	21	15	13	17	18
- kotimaiset	15	8	8	12	11
- tuonnit	5	4	3	5	6
- ulkomaiset	1	3	2	0	1
- keskimääräinen jalostuskäytön ikä	3 v 9 kk	4 v 3 kk	3 v 3 kk	3 v 4 kk	3 v 8 kk
Nartut					
- kaikki	23	17	13	22	22
- kotimaiset	22	13	11	18	21
- tuonnit	1	4	2	4	1
- keskimääräinen jalostuskäytön ikä	3 v 9 kk	4 v	3 v 10 kk	3 v 2 kk	3 v 5 kk
Tehollinen populaatio *	44	32	26	38	40
Sukusiitosprosentti	3,77%	3,86%	1,21%	3,44%	4,20%

* Luvut ovat Koiranetin lukuja ja Koiranetin ohjeista on luettavissa, että ne on laskettu kaavalla $4 \cdot N_m \cdot N_f / (N_m + N_f)$.

Kuten taulukosta 5. nähdään, on keltaisten ja tiikerijuovaisten tanskandoggien rekisteröinnit vaihdelleet 2000 – luvulla jonkin verran, mitään trendiä (kasvua tai laskua) ei rekisteröintien määrästä löydy. Alimmillaan rekisteröinnit olivat vuonna 2002. Silloin rekisteröitiin 68 kpl ke/ ti pentua, joka on noin puolet edellisen vuoden (v. 2001) huippulukemista (141 kpl). Vuosina 2000, 2001 ja 2004 väriyhmän keltaiset ja tiikerijuovaiset rekisteröinnit ovat olleet suurimmat. Uroksia on tuotu Suomeen narttuja enemmän. Tuontikoirien määrät eivät ole kuitenkaan suuria, vain 5 – 9 koiraa/vuosi. Urosten ja narttujen jalostuskäytön keskimääräinen ikä on 3 – 4 vuoden välillä, sukupuolten välillä ei siis ole suuria eroja.

Keltaisten ja tiikerijuovaisten tanskandoggien tehollinen populaatio on viisivuotisjaksolla 2000 – 2004 ollut alhainen (26 – 44). Sukusiitosprosentti on vaihdellut 1,21 – 4,20 välillä.

Taulukko 6. Vuosiyhteenveto 2000 – 2004 mustat ja harlekiinit.

	2004	2003	2002	2001	2000
Pennut (kotimaiset)	105	105	103	72	80
Tuonnit	10	15	7	7	6
Rekisteröinnit yht.	115	120	110	79	86
Urokset					
- kaikki	20	13	21	10	12
- kotimaiset	6	5	12	8	7
- tuonnit	8	5	6	1	3
- ulkomaiset	6	3	3	1	2
- keskimääräinen jalostuskäytön ikä	3 v 7 kk	3 v 11 kk	3 v 4 kk	3 v 6 kk	3 v 1 kk
Nartut					
- kaikki	21	17	23	13	13
- kotimaiset	18	14	20	12	9
- tuonnit	3	3	3	1	4
- keskimääräinen jalostuskäytön ikä	4 v	3 v 10 kk	3 v 6 kk	3 v 7 kk	3 v 5 kk
Tehollinen populaatio *	41	29	44	23	25
Sukusiitosprosentti	1,39%	1,59%	1,89%	1,06%	0,58%

* Luvut ovat Koiranetin lukuja ja Koiranetin ohjeista on luettavissa, että ne on laskettu kaavalla $4 \cdot N_m \cdot N_f / (N_m + N_f)$.

Taulukosta 6. nähdään, että mustien ja harlekiinien tanskandoggien rekisteröinnit ovat kasvaneet 2000 – luvulla. Alimmillaan ne olivat vuonna 2001, jolloin rekisteröitiin 79 mu/harl pentua. Vuonna 2003 rekisteröitiin mu/harl eniten eli 120 kpl. Vuodet 2002 – 2003 ovat olleet mustien ja harlekiinien tanskandoggien rekisteröintien kulta-aikaa. Silloin ko. väriyhmän koiria rekisteröitiin aiemmin valtaväriyhmänä pidettyä keltainen/tiikereitäkin enemmän.

Uroksia on tuotu Suomeen narttuja enemmän. Tuontikoirien määrät vaihtelevat 2 – 11 koiran välillä/vuosi. Eniten tuonteja oli vuonna 2004.

Urosten ja narttujen jalostuskäytön keskimääräinen ikä on 3 – 4 vuoden välillä, sukupuolten välillä ei ole suuria eroja. Mustien ja harlekiinien tanskandoggien tehollinen populaatio on viisivuotisjaksolla 2000 – 2004 ollut alhainen (23 – 44). Keltaisten ja tiikerijuovaisten doggien kanssa ollaan samoissa tehollisen populaation lukemissa. Sukusiitosprosentti on vaihdellut 1,06 – 1,89 välillä.

Taulukko 7. Vuosiyhteenveto 2000 – 2004 siniset.

	2004	2003	2002	2001	2000
Pennut (kotimaiset)	42	37	35	33	54
Tuonnit	5	1	3	0	1
Rekisteröinnit yht.	47	38	38	33	55
Urokset					
- kaikki	7	4	6	4	6
- kotimaiset	1	3	1	1	3
- tuonnit	3	0	2	2	2
- ulkomaiset	3	1	3	1	1
- keskimääräinen jalostuskäytön ikä	4 v 7 kk	3 v 4 kk	3 v 9 kk	3 v 3 kk	2 v 9 kk
Nartut					
- kaikki	7	5	7	5	8
- kotimaiset	6	5	6	5	8
- tuonnit	1	0	1	0	0
- keskimääräinen jalostuskäytön ikä	3 v 4 kk	3 v 7 kk	3 v 3 kk	4 v 9 kk	3 v 9 kk
Tehollinen populaatio *	14	9	13	9	14
Sukusiitosprosentti	1,43%	2,29%	0,48%	0,59%	1,45%

* Luvut ovat Koiranetin lukuja ja Koiranetin ohjeista on luettavissa, että ne on laskettu kaavalla $4 * N_m * N_f / (N_m + N_f)$.

Taulukosta 7. nähdään, että sinisten tanskandoggien väriyhmä on kaikista pienin. Rekisteröinnit olivat alimmillaan vuonna 2001. Silloin rekisteröitiin vain 33 sinistä pentua. Vuonna 2000 rekisteröintejä oli eniten, 55 kpl. Kahteen muuhun väriyhmään verrattuna suurimmatkin rekisteröintiluvut ovat varsin alhaisia. Huippuvuosikin jää parisenkymmentä koiraa alle muiden väriyhmien alhaisimmista rekisteröintiluvuista.

Sinisiä uroksia on tuotu Suomeen narttuja enemmän. Tuontien määrät vaihtelevat 0 – 4 koiran välillä/vuosi. Vuonna 2004 ei Suomeen tuotu yhtään sinistä tanskandoggia. Myös tuontimäärät ovat kahden muun väriyhmän lukuihin verrattuna alhaiset. Urosten ja narttujen jalostuskäytön keskimääräinen ikä on 3 – 4 vuoden välillä, sukupuolten sen kummemmin kuin väriyhmienkään välillä ei siis ole suuria eroja.

Sinisten tanskandoggien tehollinen populaatio on viisivuotijaksolla 2000 – 2004 ollut todella alhainen, vain 9 – 14. Populaatio lepää siis todella harvojen yksilöiden harteilla. Sukusiitosprosentti on vaihdellut 0,48 – 2,29 välillä. Sinisen populaation laajentamiseen tuo apua sininen-musta väri risteytysten käsittelyn helpottaminen. (Ks. kohta 5.3.1. SKL määräykset)

Väriyhmittäin eriteltynä tanskandoggien tehollinen populaatio näyttäytyy kaikkia väriyhmiä käsittelevää taulukkoakin murheellisempänä. Jalostukseen käytetään vain murto-osaa olemassa olevasta populaatiosta. Tämä ei suinkaan tarkoita sitä, että kaikkien narttujen ja urosten olisi laadusta huolimatta lisääntyttävä, vaan että samojen sukujen ja samojen urosten käytöstä olisi päästävä. Jokaiseen väriyhmään ei ns. uusi veri olisi lainkaan pahitteeksi.

Taulukot 8 - 10. Käytetyimmät urokset ja nartut 1999 – 2003.

Taulukko 8. Keltaiset ja tiikerijuovaiset

KÄYTETYIMMÄT UROKSET 1999-2003

Uros / lonkat /pentueet/pennut		1999	2000	2001	2002	2003	Yht.
Wilhelmiinan Cebi-Cetä	B	4/21	1/5				5/26
Fireside Hideho Dogiwogin	A		2/11	2/12			4/23
Love-Dane`s Magic One	B		1/7	2/15			3/22
Grazy Danes Edmonton Morley	C	1/8	2/7				3/15
Diplomatic`s Sent to Dogiwogi	C		1/4	2/8			3/12
C`mon Double Del Lago	A		1/8			1/7	2/15
Stealaway Machoman	B			2/15			2/15
Great-Golden`s Äquator	D				1/5	1/8	2/13
Love-Dane`s Legenda of North	B	1/6		1/6			2/12
Great-Golden`s Requiem Mozart	D	1/6		1/4			2/10

KÄYTETYIMMÄT NARTUT 1999 - 2003

Narttu /lonkat/pentueet /pennut		1999	2000	2001	2002	2003	Yht.
Rojon`s Rhapsody v. Stone Valley	A			11	8		2/19
Great-Golden`s Woman-In-Love	C	9	7				2/16
Minttu	A			10		6	2/16
Hideho`s Nine to Five	B		6			9	2/15
Dogiwogin Gavia Arctica	B			8		4	2/12
Edendane`s Miss Moneyppenny	B	8		4			2/12
Love-Dane`s Lilli Marlen	B			7	5		2/12
Love-Dane`s Liz Taylor	C			7	5		2/12
C`mon Damsel Del Lago	A			6		5	2/11
Helisain Morgana	B	9			1		2/10

Yhteenvedoa taulukosta 8.

Keltaisten ja tiikerijuovaisten tanskandoggien kymmenestä eniten käytetyimmistä uroksista, vuosina 1999 – 2003 kolme on tuontikoiria (USA: STEALAWAY MACHO MAN 2 pentuetta, 13 pentua ja FIRESIDE HIDEHO DOGIWOGIN 4 pentuetta, 23 pentua ja Ruotsista DIPLOMATIC'S SENT TO DOGIWOGI 4 pentuetta ja 16 pentua). Kotimaassa kasvatetuista eniten käytetyimmistä uroksista läheisintä sukua toisilleen ovat Love-Dane's Magic One (3 pentuetta, 22 pentua) ja C`mon Double Del Lago (2 pentuetta, 15 pentua), joiden molempien isä on USA:n tuonti Pyramids Reann Romeo Del Lago. Lisäksi lähisukulaisuutta löytyy Great-Golden's-koirista: Great-Golden`s Requiem Mozartin (5 pentuetta, 20 pentua) ollessa Great-Golden`s Äquatorin (2 pentuetta, 13 pentua) isä. Näiden kahden lisäksi urosten Grazy Danes Edmonton Morleyn (3 pentuetta 15 pentua), Love-Dane`s Legenda of Northin (2 pentuetta, 12 pentua), sukutauluissa esiintyy joko ensimmäisessä tai toisessa polvessa Ruotsin tuontiurossa North Dane's Dustin. Myös saksalainen tuontiurossa ARAS VOM DEUTENER MYHLENTEICH esiintyy Great-Golden's ja Love-Dane's koirien sukutauluissa kauempana.

Käytetyimmistä nartuista vain yksi on tuontikoira: ROJON'S RHAPSODY V. STONE VALLEY USA:sta (2 pentuetta, 19 pentua). Kotimaassa kasvatetuista nartuista läheisintä sukua toisilleen ovat sisarukset Love-Dane`s Lilli Marlen (2 pentuetta, 12 pentua) ja Love-Dane`s Liz Taylor (2 pentuetta, 12 pentua). Näiden, kuten myös Great-Golden's Woman In Loven taustalla esiintyy edelleen Ruotsin tuonti North Dane's Dustin. Lisäksi usean nartun sukutaulussa on Helisain-kennelin linjaa, jonka alusta useimmiten löytyy Ruotsin tuontinarttu Danehouse Country Girl.

Edendane` s Miss Money pennyn (2 pentuetta, 12 pentua) ja C` mon Damsel Del Lagon (2 pentuetta, 11 pentua) sukutauluissa esiintyy kummallakin amerikkalaisia Reann` s ja Mountdania-linjoja. (Liitteet 1-2: Käytetyimpien urosten ja narttujen sukutaulut)

Taulukko 9. Mustat ja harlekiinit

KÄYTETYIMMÄT UROKSET 1999 - 2003

Uros / lonkat /pentueet/pennut	1999	2000	2001	2002	2003	yht.
Danemanian Challenger C		1/9	1/4	1/3	2/2	5/39
Machado Hyperion A		1/6	2/11		2/20	5/37
Genedda Gun Smoke B	1/6	1/9	1/7	1/6		4/28
Cataphas Genius C			2/20	1/9		3/29
Almosta` s Midnight Express C		1/6			2/14	3/20
Hexenmeister Vegas A	2/13			1/6		3/19
Ozaena` s Aint No Reason A			1/8	1/2	1/7	3/17
Genedda Never Say Never B				2/7	1/6	3/13
Ozaena` s Deerhunter			2/8	1/2		3/10

KÄYTETYIMMÄT NARTUT 1999 - 2003

Narttu /lonkat/pentueet /pennut	1999	2000	2001	2002	2003	yht.
Genedda Going Get` s Tuff B	1/7		1/5		1/6	3/18
Jättiläisen Anemone A	1/6	1/9		1/3		3/18
Gloria Armada C	1/6	1/9				2/15
Danemanian Alice Baba C			1/7	1/6		2/13
Danemanian Betty Boob B				1/5	1/8	2/13
Ozaenas Blance A		1/7		1/6		2/13
Ozaenas Apple Pie A		2/12				2/12
Pinzas Black is Black C	1/5	1/7				2/12
Rita		1/5	1/7			2/12
Hexenmeister Marietosajonne				B	1/7	1/1
	2/8					

Yhteenvetoa taulukosta 9.

Musta-harlekiinien käytetyimmistä uroksista vuosina 1999-2003, eniten on käytetty Danemanian Challenger (5 pentuetta/39 pentua) ja Machado Hyperion (5 pentuetta/37 pentua). Kuitenkin geenipooliin on enemmän vaikuttanut USA tuonti GMJ` S The Eldorado Br`Kwoldt (3 pentuetta), josta on lähtenyt linja Hexenmeister Vegas (poika) ja sen poika Ozaenas Ain` t No Reason. Nämä linjat ovat vahvasti esillä myös käytetyimpien narttujen puolella Ozaenas Apple Pie (Hexenmeister Vegasin tytär), Ozaenas Blanche (GMJ` S The Eldorado Br`Kwoldt tytär) ja Hexenmeister MarietoSajonne (Hexenmeister Veera tytär). Uroksissa/nartuissa toinen vahva linja on Genedda G-pentue, josta käytetyimpien joukosta löytyy Genedda Gun Smoke (4 pentuetta), Genedda Going Gets Tuff sekä sisarusten jälkeläiset Danemanian Betty Boop (isänä Genedda Got It Going On) ja Genedda Never Say Never (emänä Genedda Get Though). Melkein kaikkien kotimaisten koirien taustalta löytyy Catalina ja Pir-Pauken koiria. (Liitteet 3-4: Käytetyimpien urosten ja narttujen sukutaulut)

Käytetyimmistä uroksista kaksi on tuotu USA:sta, yksi Puolasta ja nartuissa yksi Liettuasta ja yksi Tanskasta.

Taulukko 10. Siniset

KÄYTETYIMMÄT UROKSET 1999-2003

Uros / lonkat /pentueet/pennut	1999	2000	2001	2002	2003	yht.
Magic's Pro Gold v Genedda A			2/14	1/12		3/26
Wysiwyg Bonel's Blue Traveler C		3/15				3/15
Sajonne Long John B			1/6		1/12	2/18
Terminator Del Castello Gamenario G lonkat ofa:good				2/15		2/15
Bonel Lucifer A					2/15	2/15
Nixon Medium B	1/15					1/15

KÄYTETYIMMÄT NARTUT 1999 - 2003

Narttu /lonkat/pentueet /pennut	1999	2000	2001	2002	2003	yht.
Bonel Doris B	1/8 sis.3 mustaa	1/8	1/9			3/25
Genedda Easy Going B		1/11	1/9			2/20
Genedda Hope and Pray A		1/6			1/7	2/13
Bonel Beauty C	1/4		1/7			2/11
Kozmic Blue's Armida C	1/15					1/15
Genedda Louse Looser A				1/12		1/12
Kozmic Blue's Chloe B					1/12	1/12

Yhteenvetoa taulukosta 10.

Sinisten tanskandoggien eniten käytetyimmistä uroksista, vuosina 1999 – 2003, läheistä sukua toisilleen ovat Wysiwyg Bonel's Blue Traveller ja Bonel Lucifer, joista Lucifer on edellisen poika. Kummallakin on 15 jälkeläistä. Muut eniten käytetyimmät urokset eivät ole erityisen läheistä sukua keskenään. Usean käytetyimmän uroksen taustalta löytyvät kuitenkin joko molemmat tai toinen, Willowrun- (USA) ja/tai vom Blauen See (Sveitsi) –linjat. Kuudesta käytetyimmästä uroksesta 4 on tuontikoiria tai spermantuonteja; tuonti maat Usa, Italia ja Puola. Kaksi koirista; Sajonne Long John ja Bonel Lucifer, ovat Suomessa kasvatettuja.

Sinisten narttujen tilanne on kuitenkin toisenlainen. Kaikki 7:stä eniten käytetyimmistä nartuista ovat läheistä sukua toisilleen. Genedda Lousy Looser on Genedda Easy Goingin tytär ja Kozmic Blue's Chloe on Kozmic Blue's Armidan tyttärentytär. Usean nartun isänä on Pinza's Out of the Blue (Tanska) tai hänen isänsä Sirblu Jamie of Blubak (Usa). Lähes kaikkien seitsemän käytetyimmän nartun isä/emä/isovanhempi on Bonel A-pentueesta (synt. 1990); B. Atastar, B. Amaranda tai B. Arniesaim. Heidän vanhempansa ovat taas Poptokin ja Grosso-kennelin koiria. Kaikki 7 eniten käytetyintä narttua ovat Suomessa kasvatettuja. (Liitteet 5-6: Käytetyimpien urosten ja narttujen sukutaulut)

4.2. Nykyinen käyttötarkoitus

Nykyisin tanskandoggi on seurakoira, jonka voi ottaa mukaansa niin lenkille kuin harrastamaan. Koiranäyttelyt ovat yleisin harrastusmuoto, mutta tanskandoggeja näkyy myös niin agility-, toko-, vepe- kuin juoksuradoillakin.

4.3. Luonne

Tanskandoggin pitää olla ystävällinen, lempeä ja omistajiinsa, erityisesti lapsiin kiintyvä, pidättyväinen vieraita kohtaan. Vaatimuksena on itsevarma, peloton, helposti käsiteltävä ja oppivainen seura- ja perhekoira, jolla on korkea ärsytyskynnys; ei käytökseltään hyökkäävä.

JTO:ta varten saatiin ulkomuototuomarin mielipide tanskandogin luonteesta, samalla kun hän kommentoi rodun ulkomuotoa. Tuomarin näkökulmasta katsottuna luonne on tällä hetkellä erinomainen. Rotumääritelmästä poikkeavat luonteet, vielä 1980-luvullakin yleisesti esiintyneet hyvin pidättyväiset ja jopa arat koirat, ovat näyttelykehissä selkeästi harvinaisia. Aggressiivisia koiria ei juurikaan esiinny, useasti koirien ei-toivottu käytös johtuu enemmänkin kokemattomasta omistajasta kuin perusluonteesta. Jäsenistölle ja kasvattajille lähetetyistä kyselyistä sen sijaan kävi ilmi, että luonteessa olisi joiltakin osin toivomisen varaa. Seuraavassa jäsenistölle lähetetyn kyselyn yhteenvetoa:

Jäsenistölle tehtyyn kyselyyn vastasi yhteensä 108 jäsentä. Väreittäin kyselyn tulokset jakoutuivat seuraavasti: 51 kpl sinisiä, 110 kpl musta/harlekiinia ja 169 kpl keltainen/tiikeriä. Kymmenen koiraa oli ns. värittömiä eli koiran väriä ei ollut ilmoitettu. Eli koiria kaiken kaikkiaan vastauslappusissa oli 340 kpl.

Luonnetta ei oltu kommentoitu kaikissa vastauksissa, olipa se sitten hyvä tai huono. Osa jäsenistä oli kertonut vain luonteessa esiintyvistä ongelmista, osa oli maininnut myös hyvän luonteen. Hyväluonteinen koira maininnan alla on sellaisia laatusanoja kuin rauhallinen, ystävällinen, lapsirakas, iloinen, avoin, kiltti, kaikkien kaveri, tasapainoinen, hieno kotikoira, mallikansalainen. Aggressiivisuudeksi on laskettu vain aggressiivisuus/suvaitsemattomuus muita koiria tai ihmisiä kohtaan. Arka/epävarmaluonteinen maininnan alla ovat myös luonnehdinnat paukkuarka, lievästi hermostunut, ujo, eroahdistus ja liian pidättyvä. Samassa koirassa voi tietenkin olla kahteenkin kategoriaan kuuluvia luonteenpiirteitä eli koira voi olla ystävällinen, mutta paukkuarka. Onko koira siis arka vai hyväluonteinen? Tässä tapauksessa se on laskettu hyväluonteiseen ja vain siinä tapauksessa, että ainoa maininta on paukkuarka koira menee kategoriaan arka/epävarma.

Koiria, joilla luonteessa oli esiintynyt/esiintyy ongelmia, oli yhteensä 80 kpl. Tässä luvussa on siis mukana kaikki värit ja molemmat sukupuolet. Prosentteina tuo 80 koiraa, on kaikista kyselyyn vastanneista 23,5 %. Karkeasti sanottuna joka neljännellä tanskandogilla olisi luonteessa toivomisen varaa!

Jos tuota lukua eritellään sukupuolen mukaan, niin uroksista 38 kappaleella ja nartuilla 42 kappaleella oli luonteessa jokin ei-toivottu piirre. Nartut vetäisivät siis tässä kyseenalaisessa kisassa hieman pidemmän korren, mutta kaiken kaikkiaan sukupuolten välillä ei ollut suurta eroa. Uroksista 16 kpl oli aggressiivisia (suurin osa toisille koirille, mutta vastauksissa oli joitain mainintoja myös aggressiivisuudesta ihmisiä kohtaan). Prosentteiksi muutettuna aggressiivisuutta esiintyi uroksista 42 %:lla. Nartuilla vastaava luku oli 9 kpl eli aggressiivisuutta oli huomattavasti vähemmän kuin uroksilla, prosentteina tuo sama luku on 21,4 %. Muita uroksilla esiintyviä ongelmia olivat arkuus/varautuneisuus, ylivilkkaus ja dominanssi. Narttujen suurimpia ongelmia olivat lähinnä arkuus ja epävarmuus. Muita mainittuja ongelmia nartuilla olivat aggressiivisuus muita koiria kohtaan ja hermostuneisuus.

Seuraavassa esitellään luonteessa esiintyviä ongelmia väriyhmittäin: Sinisten luonnetta oli kuvailtu 16 vastauslomakkeessa, näissä uroksia yhteensä 10 kpl ja narttuja 11 kpl. Uroksien luonteesta mainittiin vain niillä esiintyneet huonot puolet, kun taas narttujen luonteesta kerrottiin hyviäkin puolia. Uroksista 5 esiintyi

aggressiivisuutta tai suvaitsemattomuutta muita koiria kohtaan, neljä oli arkaa, joista yksi näki mörköjä vain pimeällä liikuttaessa, yhdellä uroksella oli ongelmia dominanssin kanssa. Siniset nartut olivat pääasiassa hyväluonteisia (7 kpl). Yksi muille murisija löytyi ja osalla esiintyi arkuutta/epävarmuutta (3 kpl).

Musta/harlekiiniväriyhmän koirien luonnetta oli kommentoinut 24 ihmistä. Vastauksissa oli mainittu yhteensä 11 urosta ja 15 narttua. Uroksista 3 sai maininnan hyväluonteinen koira, 3 oli aggressiivista (sekä toisia koiria että ihmisiä kohtaan), 3 ylivilkasta ja 2 epävarmaa/arkaa urosta. Nartuissa 3 kpl oli hyväluonteisia, 6 kpl oli aggressiivisia, 1 ylivilkas, 1 arvaamaton luonne ja 2 kpl luonnehdinnalla vahtikoira.

Keltainen/tiikerijuovaisia oli kuvailut luonteen osalta 30 koiranomistajaa. Koiria oli vastauksissa mainittu yhteensä 17 urosta ja 16 narttua. Urosten osalta aggressiivisuus oli mainittu 8 kertaa. Yleensä aggressiivisuus ilmeni toisia koiria kohtaan, mutta yhdessä vastauksessa koira oli aggressiivinen ihmisille (oman perheen jäsenet, jonka takia koira lopetettiin). Kolme urosta oli varautuneita vieraita ihmisiä kohtaan. Kuusi urosta oli hyväluonteisia. Nartuissa 11 koiraa mainittiin hyväluonteisiksi. Kaksi narttua oli aggressiivisia muille koirille ja kolme oli arkaa/hermostunut.

Prosentteja laskettaessa mukaan otetaan luonteista esille nostetut ongelmat. Kysely on tulkittava niin, että jos ei ole ollut mainintaa luonteesta, niin ongelmia ei ole ollut. Sinisissä vastauksia 51 kpl, ongelmia mainittu 14 koiran kohdalla (urokset ja nartut yhteensä) eli prosentiksi saadaan 27,5 %. Musta/harlekiiniväriyhmässä 110 vastausta, joista 18 koiralla luonteessa jokin muu maininta kuin hyväluonteinen eli koiralla jokin ongelma. Prosentiksi saadaan siis 16,4 %. Keltainen/tiikerijuovainen, vastauksia 169 kpl, joista 16:ssa maininta aggressiivinen tai arka/epävarma tai muu vastaava ei-toivottu ominaisuus. Prosentiksi saadaan 9,5 %.

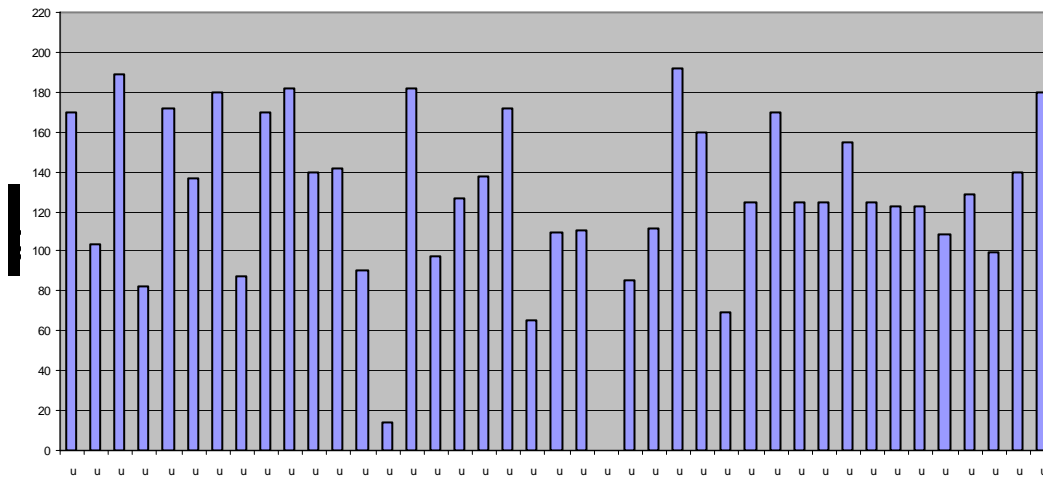
Tämän perusteella sinisissä tanskandogeissa esiintyisi eniten ei-toivottuja piirteitä kokonaismäärään nähden. Seuraavana tulevat mustat ja harlekiinit. Ja sijalle kolme sijoittuvat keltaiset ja tiikerijuovaiset eli tämä väriyhmä on suurin, mutta ongelmia esiintyy vähiten.

Amerikan Tanskandoggiyhdistys (GDCA = Great Dane Club Of America, <http://www.gdca.org>) suoritti laajamittaisen tanskandoggien terveys- ja elintapakyselyn (National Health Survey) vuosina 2000-2001, jossa myös koirien luonteet olivat esillä. Terveysongelmien lisäksi tutkimus osoittaa myös tanskandoggien temperamentin ja käytöshäiriöiden olevan kasvava huolenaihe Amerikassa, niin kasvattajien, kuin koirien omistajienkin keskuudessa. Aggressiivisuus muita koiria kohtaan, aggressiivisuus ihmisiä kohtaan sekä epävarmuus ja arkuus olivat yleisimmin mainitut ongelmat. Kun vertaa saatua tulosta meillä tehtyyn kyselyyn kasvattajille ja koirien omistajille, niin ei voi välttyä siltä tosiasialta, että päädyttiin samoihin tuloksiin. Näin suurella rodulla luonneongelmien määrän lisääntyminen on erittäin huolestuttavaa.

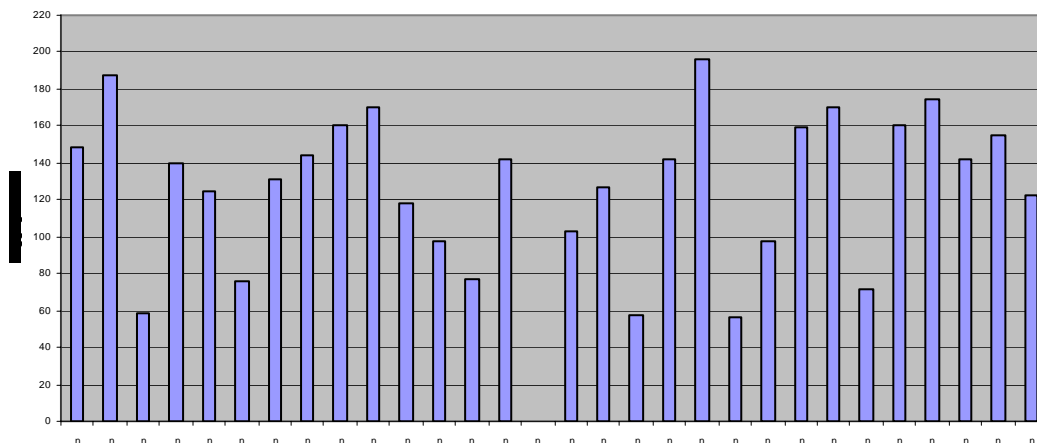
Tanskandoggien luonnetestit vuosilta 1992 – 2003 löytyvät netissä olevasta tietokannasta osoitteesta http://www.dogsports-online.com/CGI_BIN/lte/db_manager.pl

Tietokannassa on yksilöityinä jokainen luonnetestattu koira tuloksineen. 71 luonnetestatusta tanskandogista 41 kpl on uroksia (kuva 2) ja 30 kpl on narttuja (kuva 3). Eniten luonnetestejä on suoritettu vuosina 2002 ja 2003. Suurin osa luonnetestatuista tanskandogeista on kennel Love-Dane`sin kasvatteja (14 kpl) ja toiseksi eniten on luonnetesteissä käyneet kennel Dogiwogin (6 kpl) dogit, kolmas sija on kennel Geneddan (3 kpl). Lisäksi on useita kenneleitä, joiden koiria on testattu 2 kpl. Kaikista luonnetestiin osallistuneista dogeista noina vuosina yksi on hylätty ja yksi keskeyttänyt. Alin tulos on ollut (loppupisteet) 14 (++) ja korkein tulos 196 (2). Suurin osa koirista osuu välille 100 – 150 pistettä.

Kuva 2. Luonnetestatut urokset vv. 1992 – 2003.



Kuva 3. Luonnetestatut nartut vv. 1992 – 2003.



Seuraavassa on luonnetestituomari Jorma Lankisen luonnehdinta tanskandogista, siitä millaisena hän luonnetestejä tekevänä tuomarina rotumme näkee. Se antaa pohtimisen aihetta meille kaikille. Toki on muistettava, että otos luonnetestatuista tanskandogeista on vielä sen verran pieni, ettei näitä tuloksia voi yleistää ihan koko rodun suhteen, mutta viitteitä ne varmasti antavat.

JORMA LANKINEN – TANSKANDOGGI LUONNETESTITULOSTEN VALOSSA

Tanskandoggien testausaktiivisuus on ollut toistaiseksi valitettavan pientä, ja tietokannasta löytyy vuoden 1996 sääntömuutoksen jälkeen ainoastaan 70 koiran tulokset. Tämä riittää määränä yleisiin analyyseihin, muttei tarkempiin. Tulokset ovat siis suuntaa-antavia, eivät ehdottomia totuuksia. Tällä yhteenvedolla pyrin osoittamaan tämänhetkisen kannan heikkoudet sekä luomaan rodun historian ja rotumääritelmän huomioiden tavoitetason tanskandoggien luonnetestituloksille.

Yhteenveto on tehty rotua syvemmin tuntemattoman luonnetestauksen asiantuntijan toimesta, ja vaatii lisäkäsittelyä rodun harrastajien piirissä.

Nykytilanne

Kokonaisuudessaan rotumääritelmän luonnekuvauksen ja rodun taustan huomioiden on luonteissa parannettavaa, mikä halutaan säilyttää tanskandoggin alkuperäinen olemus myös luonteen osalta.

Luonteen osalta jalostustyö on aina hankalampaa kuin esimerkiksi ulkomuodon suhteen. Luonne ei ole yksiselitteinen, eikä sitä voida koskaan mitata yksiselitteisesti.

Omakohtaisesti, näistä koirista 12 testanneena, miellän suurimmaksi ongelmaksi ilmenneen arkuuden. Kyseessä ei ole rotumääritelmässä mainittu pidättyväisyys vaan vakavaksi virheeksi luokiteltu aito arkuus. Tanskandoggin kokoinen koira varustettuna hiiren itseluottamuksella on surullinen näky, jota tuskin kukaan haluaa todentaa. Arkuutta ei testissä suoranaisesti mitata, joten sen tulee lukea tulosten rivienvälistä.

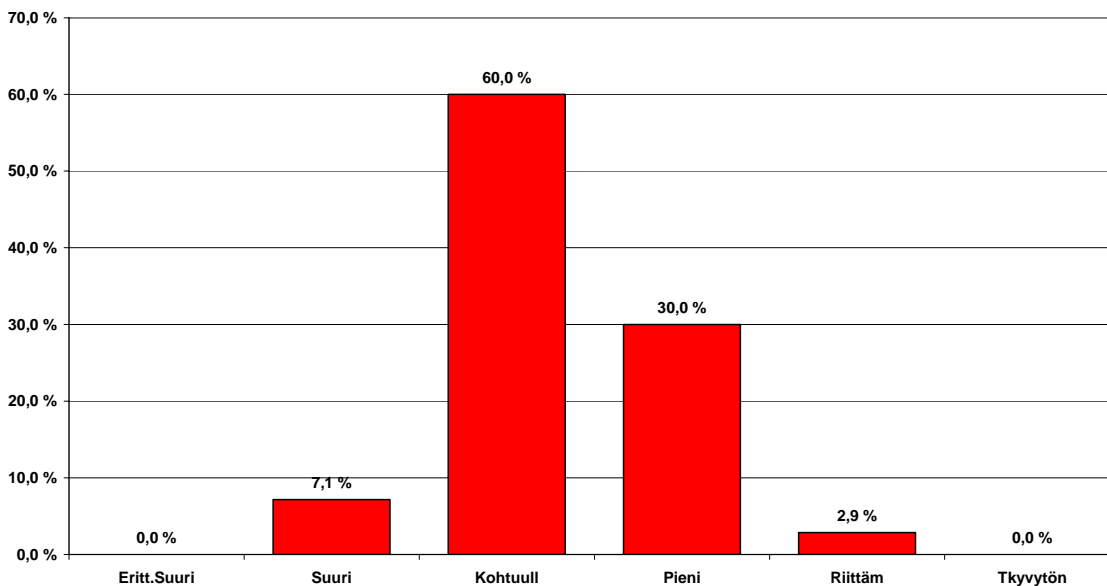
Suomessa testattujen 30 nartun ja 40 uroksen luonnetestistä saamat arvosanat jakautuvat seuraavasti:

Toimintakyky

Toimintakyvyn arvosana kuvaa koiran kykyä itsenäisesti ratkaista sille luonnetestissä asetettuja yllättäviä tilanteita. Tämä arvosana antaa nykyisellä arvosteluperiaatteella myös kuvan koiran koko testissä osoittamasta käytöksestä.

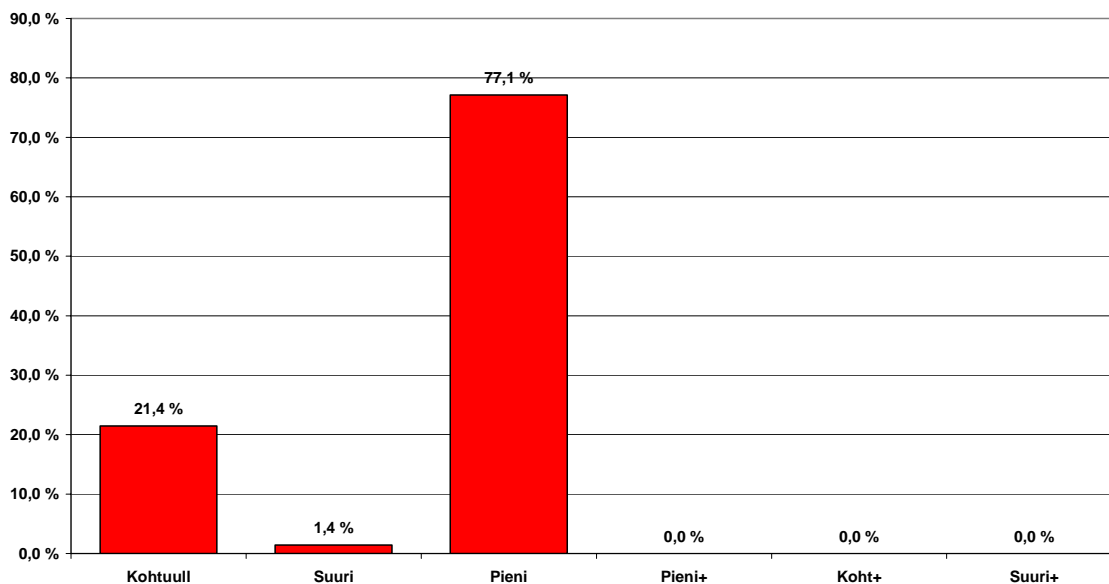
Erikoiskokeita tähän arvosanaan on kaksi: Kelkkakoe sekä Pimeä huone. Huomattava on, että myös järjestäytynyt pako on toimintaa, joten tätä ei sinällään voida verrata koiran rohkeuteen. 67% koirista saavuttaa toimintakyvystä positiivisen arvosanan. Koko materiaalissa (kaikki rodut) tämä arvo on 75%.

TOIMINTAKYKY



Terävyys Terävyys tarkoittaa luonnetestissämme koiran kykyä yksin ollessaan vastustaa sitä hyökkävää ihmistä. Negatiiviset arvosanat johtuvat aina jäljelle jäävästä hyökkäyshalusta, eli koira ei palaudu vaan yrittää hyökkäyksen päätyttyäkin jatkaa puolustautumistaan. Terävyys vastaa aika pitkälle koko materiaalin antamaa kuvaa.

TERÄVYYS

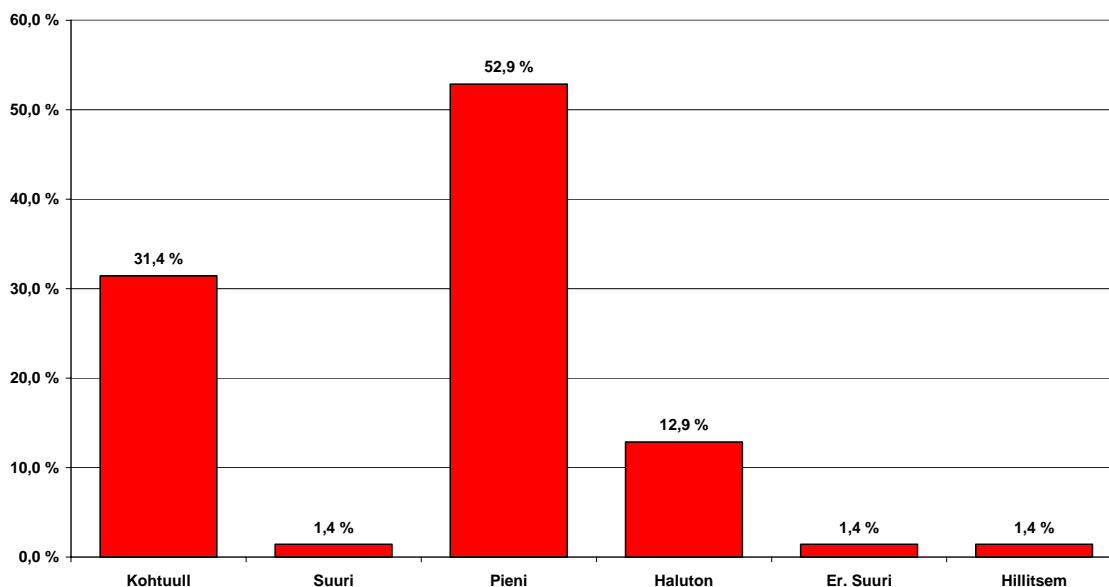


Puolustushalu

Puolustushalua arvioidaan luonnetestissä ohjaajaan kohdistuvalla hyökkäyksellä.

Tanskandogin historiaa muistellaessa koiran tulisi mielestäni ehdottomasti puolustaa omaa laumaansa. Puolustushalu on koko materiaaliin verrattuna alempana. Tämä johtuu nähdäkseni jo alussa mainitsemani arkuuteen. Rohkeus ei riitä vastustamaan hyökkääjää, vaan koira pakenee.

PUOLUSTUSHALU



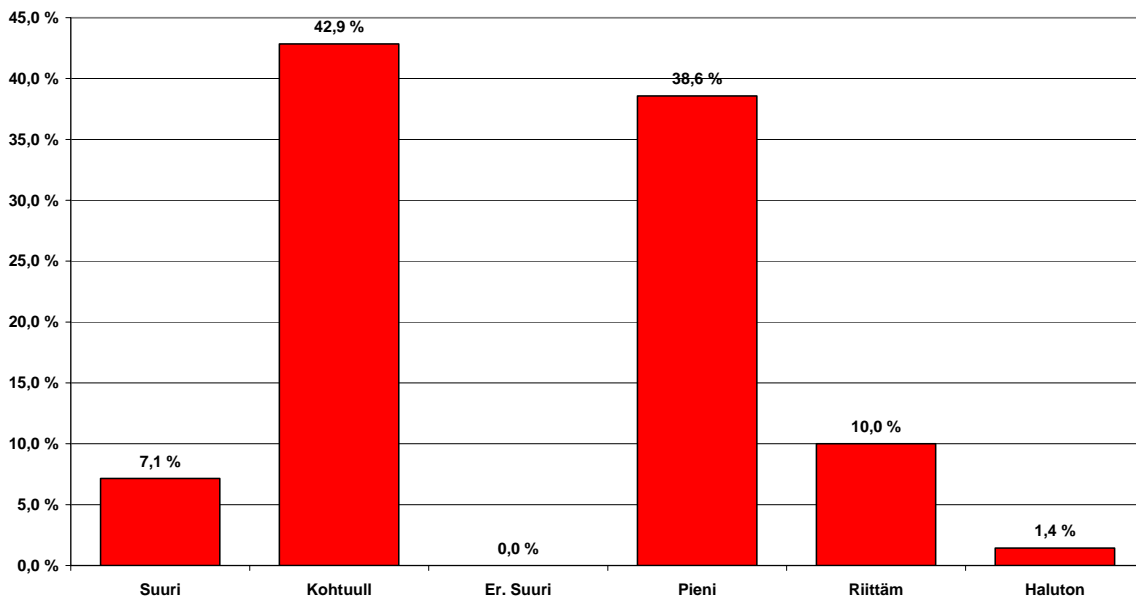
Taisteluhalu

Taisteluhalu tarkoittaa koiran halua käyttää leukojaan ja lihaksiaan vastustamaan leikkimielellä sekä todellista uhkaa. Tämä ominaisuus on luonnetestissä näkyvimpiä merkkejä koiran sisäisestä moottorista, ja sellaisenaan hyvin tärkeä.

Taisteluhalulla on testissä oma erikoiskokeensa, jossa koiran kanssa leikitään kepillä tms. Tämän ominaisuuden arvosanaan vaikuttaa sen käytös koko testin aikana, ei pelkkä erikoiskoe. 50% arvosanoista jäädessä negatiivisiksi, on puute selkeä koko materiaalin vastaavan luvun ollessa alle 30%.

Luonnollisesti tanskandoggin kokoisen koiran ei voida toivoa repivän raivokkaasti lelujaan tms, mutta se tulisi ainakin uhkatilanteissa osoittaa taisteluelkeitä. Tämän koiran toimintaan vaikuttavan perusvoiman alentaminen vaikuttaa koko koiran olemukseen ja taistelutahdotonta koiraa on lähes mahdoton kouluttaa tms.

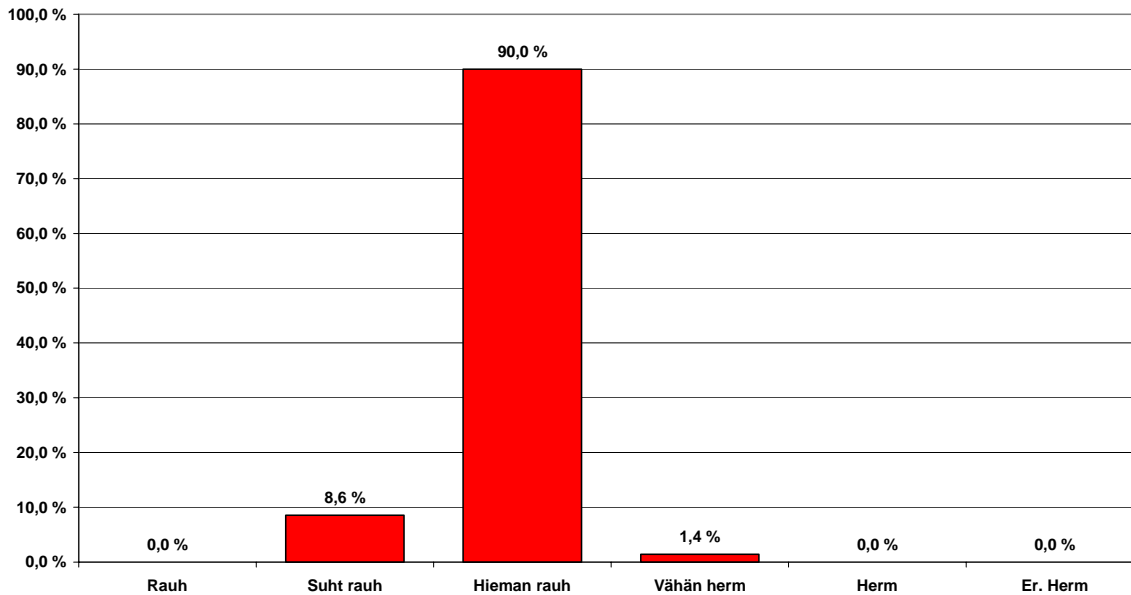
TAISTELUHALU



Hermorakenne

Hermorakennetta tarkkaillaan koko testin ajan. Tanskandoggin hermorakenne vastaa hyvin pitkälle koko materiaalin vastaavia tuloksia. Ehkä rotumääritelmää ja historiaa lukien voisi tässäkin odottaa enemmän.

HERMOT

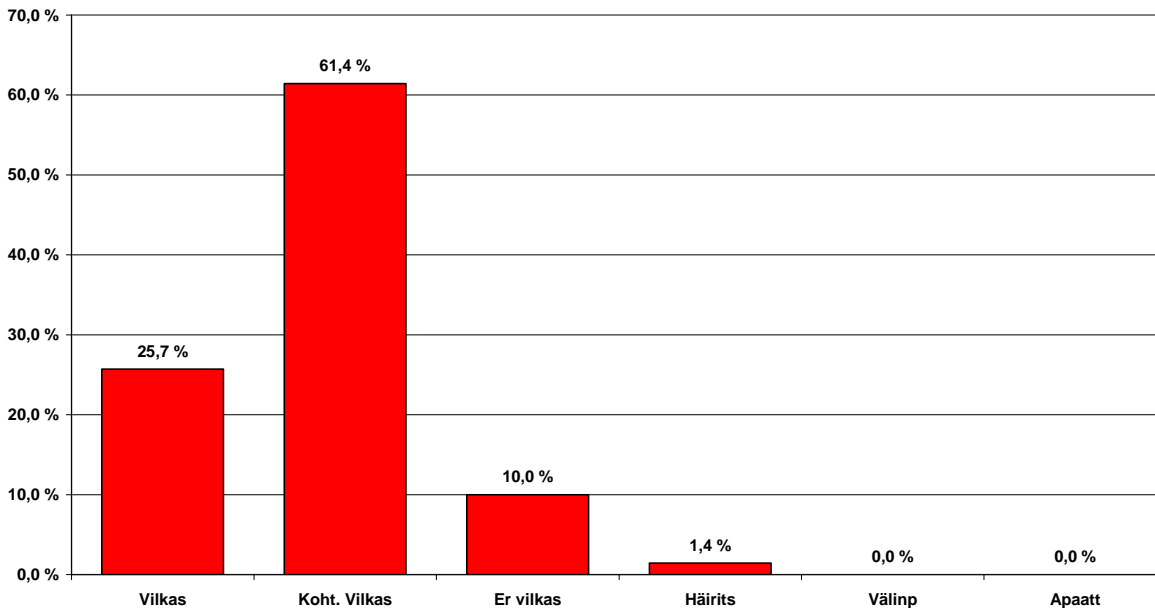


Temperamentti

Koiran temperamentti tarkkaillaan koko testin ajan. Sen sopeutuminen uusiin tilanteisiin luo kuvan temperamentin asteesta. Erikoiskokeena tälle ominaisuudelle lasketaan koiran ja ohjaajan perään näitä takaa-ajava tynnyri. Koiran väistöliike kuvastaa usein sen temperamenttia.

Tanskandoggin koon, rotumääritelmän sekä historian huomioiden, tulisi sen temperamentin asettua pääosin arvosanaan "kohtuullisen vilkas". Tuloksissa yli 10% saavuttaessa vähintäänkin arvosanan "erittäin vilkas" ollaan selkeästi menossa väärään suuntaan. Tässä varmasti vaikuttaa aiempaan mainitsemani arkuus, joka saattaa antaa koiran temperamentista virheellisen kuvan.

TEMPERAMENTTI



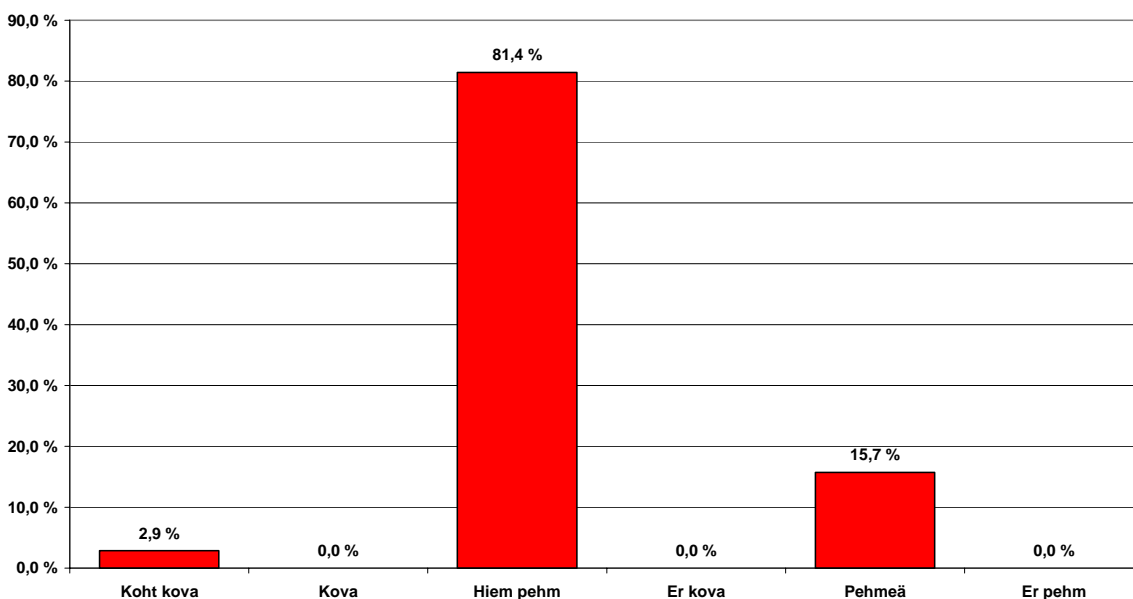
Kovuus

Kovuudella tarkoitetaan koiran muistiastetta. Koira joka muistaa hyvin aiemmat tapahtumat ja pyrkii niitä välttämään luokitellaan pehmeäksi. Kova koira puolestaan ei anna aiempien kokemusten vaikuttaa toimintaansa. Luonnetestissä kovuutta arvioidaan koko testin ajan, erikoiskokeena haalarilla tai sateenvarjolla suoritettu yllätys ja hetken päästä paluu tapahtumapaikalle.

Kovuus on aika pitkälle rinnastettava koiran itsevarmuuteen.

Vain alle 3% päätyessä arvoon +3 "kohtuullisen kova" koko materiaalin saadessa yli 20% saman arvosanan, on katsottava tanskandoggin olevan selkeästi liian pehmeä. Pehmeys vaikuttaa selkeästi koiran itsevarmuuteen, ja tässä suhteessa eivät tulokset vastaa rotumääritelmää.

KOVUUS

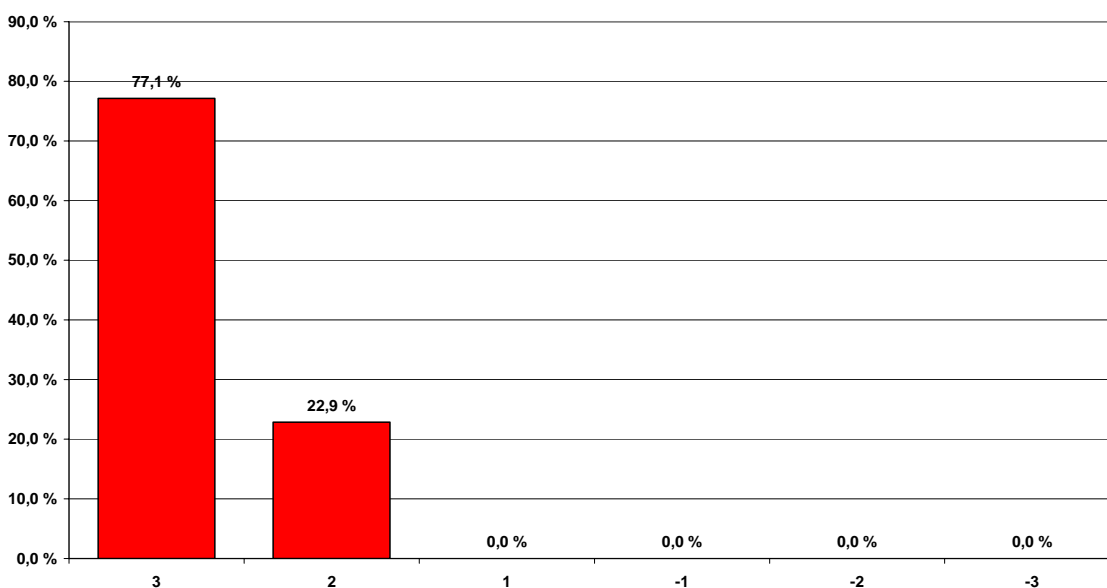


Luoksepäästävyys

Luoksepäästävyyttä mitataan luonnetestissä kahdella tasolla. Ensin ns. erikoiskokeessa koiran saapuessa paikalle. Koiran tulisi antaa ystävällisesti käyttäytyvän tuomarin ottaa siihen kontaktia. Toisaalta, hyökkäyksen jälkeen, tuomarin muuttuessa ystävälliseksi, tulisi koiran sallia käsittely. Rotumääritelmältään pidättyväinen koira sallii kontaktin, muttei syvennä sitä.

Tanskandoggin rotumääritelmä toteaa rodun pidättyväiseksi vieraita kohtaan, joten arvosanjakauma on odotettu. Valitettavasti emme kuitenkaan pysty tästä erottamaan rodunomaisia, vieraista kiinnostumattomia, koiria puhdasta arkuutta ilmentävistä, joita omien kokemuksieni mukaan on liian paljon. Itse testaamistani koirista kaksi täyttää pelkopurijan kriteerit. Lisälöppejä hyökkävistä tanskandoggeista emme varmastikaan kaipaa

LUOKSEPÄÄSTÄVYYS



Laukaisupelottomuus

Laukauksiin tanskandoggi näyttää suhtautuvan terveesti vain 3% saadessa negatiivisen tuloksen. Koko materiaalin osalta vastaava luku on 4,5%.

Harrastuskoiran kriteerit

Valitessamme harrastuskoiraa mihin tahansa koiraharrastukseen, ei sitä voida valita pelkän luonnetestituloksen perusteella. Luonnetestissä jää hyvinkin paljon harrastuskoiran ominaisuuksia testaamatta, tärkeimpänä palveluhalu. Voimme kuitenkin luoda tavoitekuvan kelpoisesta harrastuskoirasta luonnetestissä mitattujen ominaisuuksien suhteen.

Hyvältä harrastuskoiralta edellytetään:

Toimintakyky: Positiivinen arvosana
Taisteluhalu: Positiivinen arvosana
Hermorakenne: Positiivinen arvosana
Temperamentti: Vähintään kohtuullisen vilkas
Kovuus: Korkeintaan hieman pehmeä

Luoksepäästävyys: Positiivinen arvosana.

Näillä ominaisuuksilla varustetun koiran kanssa harrastaminen on antoisaa. Tanskandoggin luonnetestituloksista nämä vaatimukset täyttää 33% koko testimateriaalin päätyessä 52%:iin.

Tuloksista poimittua

Luonnetestissä jaamme ominaisuudet toivottuihin (positiivinen arvosana) ja ei-toivottuihin (negatiivinen arvosana). Alla arvosanojen jakaumat näin tarkasteltuina opimiarvosanat(+3)/negatiiviset arvosanat tanskangoddeilla ja koko materiaalin osuudet vertailuna.

Taulukko 11.

Optimiarvosanat

	Toimintak	Terävyys	Puolustush	Taisteluhalu	Hermorak	Temperam	Kovuus	Luoksepääst
Rotu	0,00 %	21,40 %	31,40 %	7,10 %	0,00 %	25,70 %	2,90 %	77,10 %
Kaikki	0,10 %	29,50 %	40,70 %	23,90 %	0,20 %	44,30 %	20,50 %	77,40 %

Negatiiviset arvosanat

	Toimintak	Terävyys	Puolustush	Taisteluh	Hermorak	Temperam	Kovuus	Luoksepääst
Rotu	32,90 %	0,00 %	14,30 %	50,00 %	1,40 %	2,90 %	15,70 %	0,00 %
Kaikki	25,60 %	0,60 %	13,00 %	29,30 %	4,40 %	3,10 %	16,00 %	1,60 %

Tavoitteet

Luonnetestituloksen tavoitteiden luomisessa on tunnettava arvostelun periaatteet ja toisaalta koirarodun alkuperä sekä tarkoitus. Rotumääritelmä puuttuu tanskandoggin luonteeseen ainoastaan pääpiirteiltään:

Käyttäytyminen/luonne: *Ystävällinen, lempeä ja omistajiinsa, erityisesti lapsiin kiintyvä; pidättyväinen vieraita kohtaan. Vaatimuksena on itsevarma, peloton, helposti käsiteltävä ja oppivainen seura- ja perhekoira, jolla on korkea ärsytyskyky; ei käytökseltään hyökkäävä.*

Ja toisaalta määrittelee myös virheet luonteessa:

Virheet: *Puutteellinen itsevarmuus. Hermostuneisuus. Matala ärsytyskyky.*

Vakavat virheet: *Arkuus*

Näistä saamme jo perusteita siitä millainen tanskandoggin luonteen pitäisi olla.

Pidättyväinen vieraita kohtaan: Sallitaan luoksepäästävyudessa arvosana +2

Itsevarma, peloton: Toimintakyky vähintäänkin kohtuullinen.(+1)

Helposti käsiteltävä ja oppivainen: Lievä pehmeys sallitaan

Korkea ärsytyskyky: Temperamentti matalahko

Ei käytökseltään hyökkäävä: Terävyys korkeintaan kohtuullinen.

Virheitä rotumääritelmän mukaan ovat ennen kaikkea arkuus, sekä liiallinen temperamentti. Näillä rotumääritelmän mielestäni selkeästi kuvaamilla rajoilla testattuja koiria analysoitaessa saavuttaa rotumääritelmän edellyttävän tason luonteessa 31% testatuista koirista.

Kun näihin vaatimuksiin liitetään rodun historian mukanaan tuomat ja jokaiselle koirarodulle oleelliset vaatimukset taistelutahdon olemassaolosta (vähintäänkin +2, kohtuullinen) saavuttaa tavoitetason 13% testatuista koirista. Mikäli tanskandoggia halutaan vaalia sen alkuperän ja historian mukaisena, on luonne otettava mukaan jalostuskriteeriksi kiireellisesti. Testitulosten antama kuva tanskandoggista ei vastaa oletusta.

Tavoitteet osasuorituksittain

Tässä kuvattu tavoitetaso ei tarkoita sitä, että jokaisen koiran tulisi siihen päästä. Mikäli koira ei tavoitteeseen yllä, on sen käyttö jalostuksessa suunniteltava niin, ettei yhdistelmän toinen osapuoli omaa samoja heikkouksia.

TOIMINTAKYKY

Tavoitteena +2 Suuri
Hyväksytään myös +1 Kohtuullinen

TERÄVYYS

Tavoitteena +3, kohtuullinen
Hyväksytään myös +1, pieni

PUOLUSTUSHALU

Tavoitteena +3, kohtuullinen
Hyväksytään myös +1, pieni ja +2 suuri

TAISTELUHALU

Tavoitteena +2, kohtuullinen
Hyväksytään myös +3, suuri ja +1 Erittäin suuri

HERMORAKENNE

Hyväksytään positiiviset arvosanat

TEMPERAMENTTI

Tavoitteena +2, Kohtuullisen vilkas
Hyväksytään myös +3, vilkas

KOVUUS

Tavoitteena +3, kohtuullisen kova
Hyväksytään myös +1, hieman pehmeä

LUOKSEPÄÄSTÄVYYS

Tavoitteena +3 Luoksepäästävä, avoin, ystävällinen tai +2 luoksepäästävä, hieman pidättyväinen

Huomiota tulee kiinnittää etenkin temperamenttiin, kovuuteen sekä taisteluhaluun. Näissä puutteita ilmentäviä yksilöitä ei tulisi yhdistää jalostuksessa.

Tässä yhteydessä voitaneen kertoa tanskandogista harrastuskoirana. Dogista on moneen menoon. Seuraavassa tottelevaisuuskoulutusta harrastavan doginomistajan yhteenveto rodusta TOKO –kentillä:

Tanskandoggien tottelevaisuuskoekäynnit ja –tulokset 1995-2005

Tanskandoggia ei suuren yleisön keskuudessa ole perinteisesti pidetty harrastuskoirana. Viimeaikoina doggeja on kuitenkin nähty enenemissä määrin myös virallisilla kisakentillä, joten käsitykset dogista ainoastaan letkeänä sohvaperunana taikka näyttelymenestyjänä ovat syystäkin muuttumassa. Tulokset puhuvat puolestaan, sanotaan. Seuraavassa katsaus siitä, mitä tulokset kertovat rodusta kisakoirana. Lähteenä on käytetty Kennelliiton KoiraNet-jalostustietokantaa. Järjestelmässä esiintyy ajoittain puutteita ja virheitä, joten aivan absoluuttisesta totuudesta ei voida puhua, mutta tulokset ovat ainakin vahvasti suuntaa-antavia. Tarkasteluajanjaksoksi on valittu vuodet 1995-2005. Selvyyden ja lukujen vertailtavuuden vuoksi analyysissä on huomioitu jokaiselta koiralta vain tarkastelujakson aikana saavutetut tulokset.

Keltaisten urosten laji?

Vuosina 1995-2005 virallisiin tottelevaisuuskokeisiin on osallistunut 41 eri tanskandoggia, 27 urosta ja 14 narttua. Valtaosa osallistujista on ollut väriltään keltaisia, 18 yksilöä. Tiikerijuovaisia ja sinisiä molempia on osallistunut 7 kappaletta, mustia 5 ja harlekiineja 4. Puhtaasti osallistujamääriä tarkastellen vaikuttaisikin siltä, että tyyppillinen tokokilpailija rodussamme olisi keltainen uros. Tarkemmassa katsauksessa käy kuitenkin ilmi, että näillä koeura jää valitettavan usein yhteen – kahteen kokeiluun melko vaatimattomin tuloksin. Kirkkaimpia sijoituksia napsineita kartoitettaessa esiin nousevatkin muiden väriyhmien edustajat sekä nartut. Tämä ei tietenkään tarkoita, etteikö keltaisella uroksella voisi menestyä, dogin kanssa menestys on hyvin pitkälti yksilökysymys, eikä osallistujamäärien ollessa näin pieniä voida vetää pitkälle meneviä johtopäätöksiä soveltavuudesta värin taikka sukupuolen perusteella.

Kasvattajittain tarkasteltuna huomataan, että tokoilijat ovat lähinnä yksilöitä, 41:stä osallistujasta 25 tulee eri kasvattajilta. Eniten koekäyntejä on merkitty kennel Dogiwogin koirille, 6 virallisiin kisoihin osallistunutta yksilöä, toisena kennel Bonel, 4 koiraa, seuraavina Genedda, Catapha's ja Jättiläisen, kullakin 2 kasvattia. Yksilötasolla 13 dogille on merkitty neljä tai useampi koekäynti. Näistä kirkkaasti eniten kenttiä on kuluttanut Dogiwogin Laodicea 34 kirjatulla kisallaan. Kunnioitettavasti rotuamme esillä ovat pitäneet myös Newpopman Angel Blu Unik, 11 koekäyntiä, Jättiläisen Amore, 9, sekä Pir-Pauken Fanta ja Genedda Daddy's Girl, molemmilla 8 kisamerkintää. Seuraavaksi eniten kisoja on kertynyt Giant Dane's Apollonille (7) ja Grandman's Leonardolle (6). Atletan Mahony sekä Face of Action Jack esittelivät taitojaan viidesti tarkastelujakson aikana. Neljän kisan doggeja ovat Aro-Box Astarte, Dogiwogin Haakon, Dogiwogin Lighthouse ja Bonel S'aiDee Dogiwogi. Koiria, joille tarkastelujakson aikana on merkitty yksi koekäynti, löytyi yhteensä 17 kappaletta. Näiden osalta on kuitenkin huomattava se, että osalla yhden tuloksen dogeista tulos on saavutettu avoimessa luokassa, joten ellei kyseessä ole merkintävirhe, näiden koirien on täytynyt kisata aikaisemmin saavuttaakseen kilpailuoikeuden avo-luokkaan. Mutta kuten alussa todettu, jokaiselta koiralta mukaan tarkasteluun on otettu vain vuosien 1995-2005 aikana käydyt kokeet.

Ykkönen, kakkonen...

Kuinka kokeisiin osallistuneet dogit ovat sitten menestyneet? Saavutettujen tulosten lukumäärät ja prosenttiosuudet kaikista kyseisen luokan tuloksista vuosittain eriteltynä käyvät ilmi oheisesta taulukosta 12. Tähän mennessä yksikään tanskandoggi ei ole osallistunut erikoisvoittajaluokkaan, joten evl:n nollarivi on näin ollen jätetty taulukosta pois.

Taulukko 12. Tanskandoggien tottelevaisuuskoetulokset 1995-2005

	2005	2004	2003	2002	2001	2000	1999	1998	1997	1996	1995
VOI1	<u>20%</u> (1 kpl)	<u>12%</u> (1 kpl)									
VOI2		<u>25%</u> (2 kpl)		<u>100%</u> (1 kpl)							
VOI3	<u>80%</u> (4 kpl)	<u>50%</u> (4 kpl)	<u>25%</u> (2 kpl)								
VOI0		<u>12%</u> (1 kpl)	<u>75%</u> (6 kpl)								
VOI-											
Yhteensä	5 kpl	8 kpl	8 kpl	1 kpl	0 kpl	0 kpl	0 kpl	0 kpl	0 kpl	0 kpl	0 kpl
	2005	2004	2003	2002	2001	2000	1999	1998	1997	1996	1995
AVO1				<u>9%</u> (1 kpl)		<u>17%</u> (1 kpl)	<u>29%</u> (2 kpl)			<u>67%</u> (2 kpl)	<u>50%</u> (1 kpl)
AVO2				<u>36%</u> (4 kpl)			<u>43%</u> (3 kpl)	<u>100%</u> (1 kpl)		<u>33%</u> (1 kpl)	<u>50%</u> (1 kpl)
AVO3			<u>50%</u> (1 kpl)	<u>45%</u> (5 kpl)	<u>33%</u> (1 kpl)	<u>83%</u> (5 kpl)	<u>14%</u> (1 kpl)				
AVO0			<u>50%</u> (1 kpl)	<u>9%</u> (1 kpl)	<u>67%</u> (2 kpl)		<u>14%</u> (1 kpl)				
AVO-											
Yhteensä	0 kpl	0 kpl	2 kpl	11 kpl	3 kpl	6 kpl	7 kpl	1 kpl	0 kpl	3 kpl	2 kpl
	2005	2004	2003	2002	2001	2000	1999	1998	1997	1996	1995
ALO1	<u>38%</u> (3 kpl)			<u>20%</u> (2 kpl)	<u>43%</u> (6 kpl)	<u>30%</u> (3 kpl)	<u>33%</u> (2 kpl)	<u>32%</u> (7 kpl)	<u>17%</u> (1 kpl)	<u>29%</u> (2 kpl)	<u>20%</u> (1 kpl)
ALO2	<u>12%</u> (1 kpl)				<u>29%</u> (4 kpl)	<u>60%</u> (6 kpl)	<u>33%</u> (2 kpl)	<u>23%</u> (5 kpl)	<u>17%</u> (1 kpl)	<u>14%</u> (1 kpl)	<u>40%</u> (2 kpl)
ALO3	<u>38%</u> (3 kpl)	<u>50%</u> (1 kpl)	<u>50%</u> (2 kpl)	<u>30%</u> (3 kpl)	<u>21%</u> (3 kpl)	<u>10%</u> (1 kpl)	<u>17%</u> (1 kpl)	<u>27%</u> (6 kpl)	<u>67%</u> (4 kpl)		<u>40%</u> (2 kpl)
ALO0	<u>12%</u> (1 kpl)	<u>50%</u> (1 kpl)	<u>50%</u> (2 kpl)	<u>50%</u> (5 kpl)	<u>7%</u> (1 kpl)		<u>17%</u> (1 kpl)	<u>9%</u> (2 kpl)		<u>57%</u> (4 kpl)	
ALO-								<u>9%</u> (2 kpl)			
Yhteensä	8 kpl	2 kpl	4 kpl	10 kpl	14 kpl	10 kpl	6 kpl	22 kpl	6 kpl	7 kpl	5 kpl
	2005	2004	2003	2002	2001	2000	1999	1998	1997	1996	1995
Yhteensä	13 kpl	10 kpl	14 kpl	22 kpl	17 kpl	16 kpl	13 kpl	23 kpl	6 kpl	10 kpl	7 kpl

(lähde: http://jalostus.kennelliitto.fi/firmTulostilastot.aspx?Id_Rotu=709)

Vuosien 1995-2005 aikana tanskandogeille koekäyntejä on merkitty yhteensä 151 kappaletta, näistä 94 alokasluokassa, 35 avoimessa ja 22 voittajaluokassa. Tulostulokset luokitellut on koottu taulukkoon 13, alla. Alokasluokassa lähes kolmannes (28,7 %) kisasuorituksista on päätyntä tavoiteltuun ykköstulokseen, myös III-tulosten osuus on melkein sama. Kärjistäen voidaankin sanoa, että osallistuessaan alokasluokkaan doggi saa yleensä joko hienon ykkösen tai jää reilusti kolmoseen. Todellisuus ei tietenkään ole näin mustavalkoinen. Avoimessa ja voittajaluokassa korkeimpien tulosten saavuttaminen käy harvinaisemmaksi, III-tulos onkin yleisin kotiinvieminen ylemmistä luokista. Näissä luokissa tasaisen suorituksen merkitys korostuu. Tanskandoggi on ennemminkin persoonallinen, ajatteleva tapaus kuin pomminvarma suorittaja ja tulosautomaatti, joten hyvästäkin harjoittelusta huolimatta saattaa sattua 'kauneusvirheitä' jotka muutoin tasaisesta sarjasta riippumatta tiputtavat kokonaispistemäärän kakkos-kolmostuloksen tasolle. Mutta kun kaikki menee nappiin, doggi voi yltää ykköseen siinä missä mikä tahansa muukin rotu, kisaluokasta riippumatta. Kaikki luokat yhteenlaskettuna dogit ovat yltäneet ykköstulokseen 36 kertaa, mikä on 23,8 % koekäynneistä. Huima enemmistö I-tuloksista on luonnollisesti alokasluokasta, 27 kpl, avoimesta ykkösiä kertyi tarkastelujakson aikana 7 ja voittajaluokasta 2 kappaletta.

Taulukko 13. Tulokset yhteensä luokittain

	ALO	AVO	VOI	yht.
I	27	7	2	36
II	22	10	3	35
III	26	13	10	49
O	17	5	7	29
-	2			2

Huomionarvoinen piirre doggien tuloksissa on keskeytysten vähyys, 151 kirjattua koekäyntiä ja ainoastaan kaksi keskeytettyä suoritusta. Dogin kanssa kisaavia tuntuukin leimaavan tietty periksi antamattomuus sekä hyvä urheiluhenki; vaikka aina ei menisikään aivan suunnitelmien mukaan, saatetaan oma suoritus kaikesta huolimatta kunnialla loppuun saakka, riitti se tulokseen tai ei. Niiden lajin huipulle tähtäävien, joille vain ykköstulos kelpaa, rotuvalinta suuntautuu toisaalle. Toki rodustamme löytyy tavoitteellisia ja menestyksellisiä kilpailijoita, mutta yleisesti ottaen doggi hankitaan parhaaksi ystäväksi ja menestys tokokentillä tulee siihen päälle jos on tullakseen.

Erittäin ilahduttavana ja rohkaisevana havaintona voidaan pitää myös sitä, että lähes puolet virallisiin kisoihin osallistuneista dogeista on saavuttanut ykköstuloksen; 41:stä tarkastelujakson aikana kilpailleesta koirasta 20 on yltänyt ykköseen, näistä 11 narttuja, 9 urosta. Siniset dogit ovat napsineet ykkösiä vakuuttavalla varmuudella; seitsemästä kokeisiin osallistuneesta koirasta peräti kuudella on ykköstulos! Samaa voidaan sanoa mustistamme, viidestä virallisen tuloksen omaavasta neljä on saavuttanut ykkösen. Määrät ovat toki vielä pieniä, mutta tulokset rohkaisevia. Kappalemääräisesti toiseksi eniten ykköstuloksia on keltaisilla, mutta prosentuaalisesti osuus on kuitenkin valitettavan pieni (5 kpl 18 osallistujasta). Seitsemästä tiikerijuovaisesta kolme on kerännyt I-tulokseen oikeuttavan pistemäärän, harlekiineista puolet (4 osallistujaa, 2 ykköstä). Alla on listattuna kronologisessa järjestyksessä tanskandogit, jotka ovat saavuttaneet yhden tai useamman ykköstuloksen tarkasteluajanjakson aikana (suluissa väri ja sukupuoli).

Flame Power Lady Carolina (mu n)
 Pir-Pauken Fanta (sin n)
 Face of Action Jack (ti u)
 Aro-Box Astarte (ke n)
 Big Shadows Ave Maria (ke n)
 Genedda Daddy's Girl (sin n)
 Newpopman Angel Blu Unik (sin n)
 Atletan Mahony (ha u)
 Ezusthegui-Ördög Amanda (mu n)
 Great-Golden's Road-To-Heaven (ti u)
 Bonel Daniel (sin u)
 Jättiläisen Amore (ha u)
 Hideho's Midnight Moover (ke u)
 Catapha's Ispahan (mu n)
 Dogiwogin Lighthouse (ti n)
 Genedda Licence To Kiss (sin u)
 Grandman's Leonardo (ke u)
 Dogiwogin Laodicea (ke n)
 Bonel Gosma (sin u)
 Bonel S'aiDee Dogiwogi (mu n)

Summa summarum

Viimeisen kymmenen vuoden tokotilastot doggien kohdalta ovat toisaalta rohkaisevia – tanskandoggi voi menestyä muuallakin kuin näyttelykehässä, useimmat 'käyttöpuolen' koiramme ovat itse asiassa niittäneet mainetta myös näyttelyissä – toisaalta petrattavaakin löytyy – etenkin alokasluokassa saavutetaan joko hienoja ykkösiä tai sitten kisasaalis jää valitettavan laihaksi ja ura katkeaa muutamaan kokeiluun. Positiivisena ja kenties hieman yllättävänakin löytönä voidaan pitää osallistujamääriä ja tulostasoa; yhteensä 41 doggia, 151 koekäyntiä ja 36 ykköstulosta 20 eri koiralla! Toki harrastajamäärät ovat pieniä varsinkin näyttelyihin verrattuna ja tanskandoggi edelleen jonkinasteinen harvinaisuus tottelevaisuuskokeessa, mutta tilanne ei ole missään nimessä synkkä, päinvastoin. Parempaankin on varmasti mahdollista päästä sekä määrällisesti että laadullisesti, siinäpä haastetta tulevaisuudessa. Ja valitettavasti on todettava, että aivan kirkkaimmat tulokset/saavutukset ovat tähän mennessä osuneet doggien kohdalle melko harvoin, etenkin ylemmissä luokissa. Mutta on muistettava, että tällä tasolla puhutaan muutaman yksilön suorituksista, jolloin yksittäisen koiran tuloksilla on suhteellisesti suurempi vaikutus kuin määrällisesti laajemmassa alokasluokan osallistujajoukossa, ja toki vaatimustasokin on erilainen alimpiin luokkiin verrattuna. Edistysaskeleista huolimatta tokoharrastus lepää yhä muutaman yksilön harteilla. Omaksi ilokseen ja möllitasolla tokoilevia doggeja löytyy moninkertainen määrä aktiivisesti kilpaileviin verrattuna. Olisikin tärkeää saada nämäkin rotumme edustajat esille ja tilastoihin virallisten kilpailusuoritusten muodossa. Osaamista ja tasoa koirista varmasti löytyy, kyse tuntuukin olevan lähinnä omistajien korkeasta kynnyksestä osallistua 'ihan oikeaan' kokeeseen. Perinteisen valioarvon lisäksi vuonna 2004 otettiin myös tottelevaisuudessa käyttöön palveluskoirapuolelta tutut koulutustunnukset, jotka tuovat koiran saavutukset näkyviksi virallisten tittleiden muodossa. Rotuumme onkin saatu jo ensimmäinen TK-tittelin haltija (Bonel S'aiDee Dogiwogi).

4.4. Terveys

4.4.1. Suomessa tanskandogilla yleisesti esiintyvät sairaudet

Suomessa tanskandogeilla yleisimmin esiintyviä vakavia sairauksia ovat mahalaukunkiertymä, sydänsairaudet sekä erilaiset syövät ja kasvaimet. Näiden yhteenlaskettu osuus kuolinsyistä on terveystieteiden perusteella huomattava.

Jättirotuna tanskandogeilla esiintyy myös kasvuhäiriöitä, joskin ne ovat vähentyneet ruokintatapojen ja – tottumusten muuttuessa rodulle sopivammiksi. Kasvattajat ovat entistä paremmin perehtyneitä pentujen ruokintaan ja he jakavat tietoa myös uusille pentujen omistajille.

MAHALAUKUNKIERTYMÄ

Mahalaukun täydellinen tai osittainen kiertyminen sulkee mahansuun ja mahanportin niin, ettei mahalaukun sisältö pääse kulkemaan mihinkään suuntaan. Kaasut laajentavat mahalaukun nopeasti ja voimakkaasti. Koiralle tulee vakavia hengitys- ja verenkiertovaikeuksia ja se joutuu sokkiin. Jos koiraa ei saada nopeasti eläinlääkärin hoitoon, se menehtyy kiertymään tai usein hoidosta huolimattakin leikkauskomplikaatioihin.

Mahalaukku sijaitsee vatsaontelossa välittömästi maksan ja pallean takana. Pallea on kaareva rintaonteloon päin. Vatsaontelon elimet työntyvät sen mukana osaksi rintakehän sisälle. Koiran mahalaukku on huonosti kiinnittynyt ja pääsee suhteellisen vapaasti liikkumaan ja laajenemaan ruokailun jälkeen. Suurikokoisilla ja kapearintakehäisillä koirilla mahalaukku joutuu ruokailun jälkeen puristukseen. Se ei pääse laajenemaan sivusuuntaan. Tällöin saattaa tavallista täyttyneempi ja laajempi mahalaukku joutua epänormaaliin asentoon vatsaontelossa. Varsinainen kiertymä tapahtuu eriateisen laajentuman ja asennonmuutoksen jälkeen. Katsottaessa koiraa takaapäin poikkileikkauksena voidaan sanoa mahalaukun kiertyneen myötäpäivään koiran pituusakseliin nähden. Ruokatorvi on kiinnittynyt niin, että syntyy kierre mahalaukun suulle. Sitä voidaan verrata kierteeseen, joka syntyy pyykkiä käsissä kuivaksi väännettäessä. Ruokatorvenkierre estää koiraa nielemästä jopa vettä (Maria Väänänen/ Kirurgian laitos / Eläinlääketieteellinen korkeakoulu).

SYDÄNSAIRAUDET

Kardiomyopatiaa, sairautta johon liittyvä sydänlihaksen väsyminen ja hajoaminen ei ole infektion aiheuttamaa, tavataan koirilla monessa muodossa: sydänlihaksen ohentumisena ja onteloiden laajentumisena, *dilatoivana kardiomyopatiaana*, tai sydänlihasten paksuuntumisena, *hypertroofisena kardiomyopatiaana*, sekä erityisenä boxereilla tavattavana sairautena, *arytmisenä kardiomyopatian*, johon liittyy hyvin epäsäännöllinen sydämentoiminta. Yhtä muotoa voidaan sanoa *traumaattiseksi kardiomyopatiaksi*. Sitä todetaan muun muassa vakavien, esimerkiksi liikenneonnettomuuksissa syntyneiden, ruumiinvammojen jälkeen, äkillisissä vatsavaivoissa, suurten leikkausten jälkeen ja kiputiloissa, ja sitä voi esiintyä millä rodulla tahansa.

Dilatoivaa kardiomyopatiaa sanotaan myös *kongestiiviseksi* kardiomyopatiaksi. Sydän on laajentunut, *dilatoitunut*, ja sen lihasteinämät ovat ohentuneet. Kongestiivinen sydänlihassairaus syntyy myös vasemman eteisen ja kammion välisen mitraali- eli hiippaläpän tai oikean eteisen ja kammion välisen trikuspidaali- eli kolmiliuskaläpän toimintahäiriön yhteydessä. Sydänlappä voi olla synnynnäisesti viallinen tai muuttua usein infektiota seuranneen tulehduksen vuoksi epänormaalin paksuksi ja myöhemmässä vaiheessa taas kutistua, niin että muodostaa ensin pahenevan esteen eteenpäin virtaavalle verelle, mutta ei sulkeudu myöhemmin tiiviisti, vaan päästää veren vuotamaan taaksepäin takaisin eteiseen. Kaikissa näissä tapauksissa sydämen toiminta tulee tehottomaksi, mikä *vasemmanpuoleisessa* toiminnanvajakuksessa aiheuttaa *kongestion*, *verentungoksen*, eli veren liiallisen kerääntymisen pieneen verenkiertoon, toisin sanoen keuhkoihin. Keuhkojen hiussuonet laajenevat, ja niistä vuotaa nestettä keuhkokudokseen niin nopeasti, etteivät imusuonet pysty ottamaan sitä vastaan. Keuhkoihin muodostuu nestettä eli *keuhkoödeema*, joka heikentää koiran hengitystehoa ja aiheuttaa yskää. *Oikeanpuoleisesta* toiminnanvajakuksesta seuraa vastaavasti veren kerääntyminen vatsaontelon suoniin, maksan laajeneminen ja *askites*, nesteen kerääntyminen vatsaonteloon. Joskus harvoin esiintyy turvotusta ihossa ja ihon alla pitkin rungon alapintaa ja raajoja.

Lähde: Birgitta Wikström. Koiran Sairaudet

Sydänsairauksien kartoituksessa Kennelliitto kirjaa tällä hetkellä vain kuuntelutuloksen, joka sinällään ei kerro kovin paljon mm. dilatoivasta kardiomyopatiasta. Jalostustoimikunnalle tulee kuitenkin tieto kuuntelukaavakkeen mukana, mikäli tehty myös esim. sydänultra. Jalostustoimikunta miettii keinoja, kuinka sydänsairauksia voidaan kartoittaa ja tutkia kuuntelun lisäksi. Sydäntutkittujen (kuuntelu) määrä on nousussa vuosi vuodelta. JTO:n ajanjakson ajalta kuunteluja tehtiin seuraavasti:

1999	0 kpl
2000	0 kpl
2001	1 kpl
2002	2 kpl
2003	13 kpl

Kaikki muut tutkitut ovat olleet terveitä, paitsi 2 kpl tutkimuksista sivuääni kuului. Vertailun vuoksi: vuonna 2005 ensimmäisen puolen vuoden aikana on sydänkuunteluja tehty jo 10 kpl. Jalostustoimikunta kerää vuodesta 2005 alkaen erikseen kaikki sydänultrat ym. sydänkuuntelututkimukset, ja ne julkaistaan Tanskandoggilehdessä.

Muut sydänsairaudet

Muista sydänsairauksista terveystarkastuksissa tulivat esille vain PDA (synnynnäinen sydämen ja suurimpien verisuonten epämuodostuma) ja oikean puoleisen eteiskammion dysplasia. Lähinnä tietoa tuli sivuäänistä ja vajaatoiminnasta.

Sydänsairauksien osalta tanskandoggien terveydentilaa voidaan pitää vakavana. Kaivattaisiin avoimempaa keskustelua ja tiedottamista sairastuneista koirista, jotta todellinen tilanne saataisiin paremmin kartoitettua ja sen kautta jalostettua terveempiä tanskandoggeja.

SYÖPÄ JA KASVAIMET

Yleisin tanskandogeilla esiintyvä syöpä on luusyöpä. Myös erilaiset ihokasvaimet ja rasvapatit ovat yleisiä, joskin eivät yleensä yhtä kohtalokkaita kuin luusyöpä. Nartuilla nisäkasvaimet ovat yleisiä ja saattavat muuttua pahanlaatuisiksi ellei niitä poisteta.

Myös luissa todetaan kasvaimia. Kasvavan tai juuri kasvunsa päättäneen koiran luusyöpä on usein suuri järkytys koiranomistajalle. Se kehittyy usein varttinä-kyynärluun alaosaan eli paikkaan, jossa on totuttu toteamaan kasvuhäiriöt. Koiran voimakas ontuminen ja kasvaimen nopea kasvu käännättävät eläinlääkäriin puoleen. Kasvaimet voidaan helposti diagnosoida röntgentutkimuksella. Tämä nuoruuden **luusyöpä** on yleisin bernhardinkoiralla, rottweilerilla, tanskandogilla ja erällä muilla suurikokoisilla roduilla. Luusyövän hoitomahdollisuudet ovat huonot (Saki Paatsama, Terve ja sairas koira, 1995).

Nisissä olevat kasvaimet ovat yksi narttukoirien yleisimmistä kasvaimista, jotka voivat myös olla pahanlaatuisia. Pahanlaatuisilla **nisäkasvaimilla** on taipumus lähettää etäpesäkkeitä, ja levitä etenkin keuhkoihin. Kasvaimia kehittyy ensimmäiseksi takimmaisiin nisiin. Joskus havaitaan pieniä kasvaimia samanaikaisesti useissa matorauhasissa. Toiset kasvaimet saattavat pysyä pitkän aikaa samankokoisina, toiset kasvaa nopeasti suuriksi. Kasvaimet, joiden peittämän iho muuttuu tai alkavat vuotaa eritteitä, ovat yleensä pahanlaatuisia. Niiden kirurginen hoito on yleensä menestyksellistä (Saki Paatsama, Terve ja sairas koira, 1995). Leikatut kasvaimet voidaan, etenkin jos ne näyttävät epäilyttävilä, määrittää patologisella tutkimuksella, josta saadaan varmuus onko kyseessä hyvän- tai pahanlaatuinen kasvain.

Useat tutkimukset ovat selvästi osoittaneet syy-yhteyden nisäkasvainten ja narttujen sterilisaation välillä: steriloidulla narttu ennen ensimmäistä juoksuaikaa nisäkasvainten muodostuminen myöhemmällä iällä voidaan eliminoida lähes tulkoon kokonaan. Ensimmäisten juoksuaikojen jälkeen mahdollisuudet nisäkasvainten muodostumiseen lisääntyvät, joskin kasvainten muodostuminen on verraten harvinaista alle kaksivuotiailla nartuilla. Tämän jälkeen todennäköisyys kasvaa, ja on jo varsin suuri vanhoilla nartuilla. Nisäkasvaimen muodostumisen estäminen voisikin olla yksi merkittävimmistä syistä steriloida narttu, jota ei aiota käyttää siitoksessa (http://www.korpikuu.fi/briardharrastajat/arkisto/2002/4_1.html).

LUUSTOSAIRAUDET

Yksi yleisimmistä suurilla roduilla esiintyvistä nivelsairauksista on **lonkkanivelen dysplasia (HD)** (Taulukko 14.) joka on lonkkanivelen kasvuhäiriö. Se esiintyy eriasteisena lievistä lonkkanivelen muutoksista selviin nivelrikkoihin tai lonkkamaljan täydelliseen kehittymättömyyteen. Oireet vaihtelevat taudin asteen mukaan. Oireena voi olla esim. ajoittainen ontuminen, raskaan liikunnan jälkeinen kiputila tai takapään voimattomuus. Vaikeimman asteen HD voi olla koiralle erittäin tuskallinen ja usein päädytään eläimen lopettamiseen. Lievä HD ei yleensä vaikuta koiran elämään millään tavalla. Suomessa miltei kaikki jalostukseen käytettävät lonkkavikaan taipuvaisten rotujen yksilöt röntgenkuvataan noin kahden vuoden iässä ja jalostuksessa suositaan terveitä yksilöitä. Lonkkavika periytyy polygeenisesti, eli useampi kuin yksi geeni vaikuttaa tämän vian syntyyn, mutta itse lonkkavika on myös ruokinnallinen ja liikunnallinen ongelma. Tarkkaan harkittu jalostaminen sekä huomion kiinnittäminen ruokintaan jo nartun kantoaikana sekä pentujen kasvuaikana on paras tapa ehkäistä dysplasiaa

Hypertroofinen osteodystrofia, HOD on kasvuajan luustosairaus. HOD ilmenee verenvuotona ja kalkkiutumina aivan luukalvojen alla, varsinkin ranteiden yläpuolella. Ulospäin sairaus näkyy lämpimänä turvotuksena kyynärluiden ja värttinäluiden alaosassa eli ranteiden yläpuolella. Koira aristaa usein jalkojaan, ontuu ja pahimmassa tapauksessa koira ei pysty edes seisomaan. Sairauteen liittyy useasti kuume ja yleiskunnon heikkeneminen. Tämä sairaus on tyypillinen nimenomaan suurille, nopeakasvuksille roduille. Yleinen esiintymisikä on 3-6 kk. Muutokset näkyvät röntgenkuvissa selvästi. Hoitona on ruokinnan tarkistaminen sopivammaksi sekä vitamiinien ja kivennäisaineiden annon rajoittaminen.

Osteokondroosi on luusairaus, jossa nivelrustot eivät kypsy ja kasva normaalisti. Vamma aiheuttaa kipua ja ontumista. Osteokondroosi on kasvavalla eläimellä esiintyvä häiriö nivelpinnoissa. Sairaus voidaan todeta röntgenkuvasta, jossa se ilmenee nivelessä näkyvinä rustovaurioina. Sairaus ilmenee yleisimmin olkanivelessä, kyynärnivelessä (kyynärniveldysplasia taulukko 15.) sekä polvi- ja kinnernivelessä. Sitä voi esiintyä myös selkä- tai kaularangassa, jolloin nikamien välinen yhteys huononee. Kaulanikamien kasvuhäiriöön liittyy helposti hermo-ongelma, ns. Wobbler-ilmiö, josta seuraa lähinnä liikehäiriöitä, huojuntaa, kompastelua ja suuntavakauden kadottamista ensin takaraajoissa. Oireet koiranomistaja huomaa usein pennun liikkeistä, se ei tasapainota raajojaan tasaisesti. Huomattava osa olkanivelessä esiintyvistä muutoksista kasvuaikana paranee ilman leikkausta. Tähän sairauteen luetaan usein myös kyynärnivelen kasvuhäiriö eli kyynärnivelen dysplasia, joka voidaan todeta jo puolivuotiailla pennuilla. Nivel alkaa aristaa, se turpoaa ja koira ontuu. Varhaisessa vaiheessa vika voidaan vielä leikata melko hyvin tuloksin.

Panosteitis eli kansankielellä kasvukivut on näistä esitellyistä luustosairauksista vaarattomin. Se on erittäin yleinen suurten rotujen, 5-12 kk ikäisten pentujen keskuudessa. Panosteitin oireina ovat kova, jalasta toiseen kiertävä nivelkipu, liikkeiden voimattomuus ja koira on haluton liikkumaan. Hoitokeinona käytetään kipulääkitystä ja lepoa. Oireet kestävät normaalisti kuukaudesta puoleen vuoteen, mutta vaativat lisätutkimuksia jos lepo ja lääkitys eivät tunnu auttavan. Panosteitin aiheuttajaksi on epäilty tutkimusten perusteella ruokintaa, rokotuksista aiheutuvia reaktioita ja ehkä myös geneettisiä siirtymiä. Ehkäiseminen on kuitenkin vaikeaa sen epävarmoista aiheuttajista johtuen.

Taulukko 14. Lonkkaniveltilasto vuosilta 1999-2004

Vuosi	Syntyneitä	A	B	C	D	E	Yhteensä
1999	265	17	23	16	9	0	65
2000	235	28	26	26	4	0	84
2001	294	35	18	25	6	0	84
2002	202	19	20	18	3	0	60
2003	255	19	11	15	1	0	46
2004	326	2	3	0	0	0	5
Yhteensä	1577	120	101	100	23	0	344

Vuosi	Kuvattuja	A	B	C	D	E
1999	24,5%	26,2%	35,4%	24,6%	13,8%	0,0%
2000	35,7%	33,3%	31,0%	31,0%	4,8%	0,0%
2001	28,6%	41,7%	21,4%	29,8%	7,1%	0,0%
2002	29,7%	31,7%	33,3%	30,0%	5,0%	0,0%
2003	18,0%	41,3%	23,9%	32,6%	2,2%	0,0%
2004	1,5%	40,0%	60,0%	0,0%	0,0%	0,0%
Yhteensä	21,8%	34,9%	29,4%	29,1%	6,7%	0,0%

Lonkkanivelen virallinen röntgentutkimuksen arvosteluasteikko:

A = terve, ei muutoksia, B = lähes normaali/rajatapaus, C = Lievä, D = keskivaikea, E = vaikea

Taulukko 15. Kyynärniveltilasto vuosilta 1999-2004

Vuosi	Syntyneitä	0	1	2	3	Yhteensä
1999	265	55	3	1	1	60
2000	235	72	3	0	0	75
2001	294	74	7	1	0	82
2002	202	54	3	1	0	58
2003	255	40	5	0	1	46
2004	326	5	0	0	0	5
Yhteensä	1577	300	21	3	2	326

Kyynärnivelen virallinen röntgentutkimuksen arvosteluasteikko:

0 = ei muutoksia, 1 = lievät muutokset, 2 = kohtalaiset muutokset, 3 = voimakkaat muutokset

ERILAISET IHOSAIRAUDET JA ALLERGIAT

Allergiat voidaan jakaa kahteen ryhmään: ruoka-aineyleihkerkkydet ja atopiat. Sairastuneella yksilöllä on taipumus tuottaa liiallisesti vasta-aineita (immunoglobuliineja) tavallisissa olosuhteissa harmittomia proteiineja (allergeeneja) vastaan. Tyypillistä molemmille on, että koiran oireet alkavat kutinana, usein ilman muita nähtäviä ihomuutoksia. Raapimisen ja ihon nuolemisen myötä ihoon kehittyy sekundaarinen tulehdus. Ruoka-aineyleihkerkkyys saattaa alkaa oireilla jo hyvin nuorena eli jo pentuiässä. Kutinaan ei liity vuodenaikaisvaihtelua. Ns. eliminaatiodieetti on paras tapa testata ruoka-aineyleihkerkkydestä epäiltyä potilasta. Laboratoriotestit ovat epäluotettavia ja antavat runsaasti virhepositiivisia tuloksia. Atoopikot sairastavat joko ympärivuotisesti, mikäli allergeeni on sisätiloissa, tai esimerkiksi vain kesäaikaan, jolloin voidaan epäillä, että allergeeni on esimerkiksi ulkona esiintyvää siitepölyä. Testaus voidaan suorittaa iho- tai veritestein.

Pääasiallisena oireita helpottavana lääkityksenä käytetään kutinaa helpottavia kortikosteroideja. Ruoka-aineallergikoille etsitään sopiva ruokavalio, joka yksinään eliminoi kortikosteroidien käyttötarpeen. Siedätyshoito (hyposensibilisaatio) on hyvä vaihtoehto kortisonien käytölle atopian hoidossa. Lisäksi yliherkkysoireiden lievittämiseksi käytetään kutinaa hillitseviä shampoopesuja, ravintolisiä, rasvahappovalmisteita sekä antihistamiineja. Koirien ihosairauksien diagnosoiminen on aikaa ja rahaa vievää ja vaatii usein monia tutkimuksia diagnoosiin pääsemiseksi. Krooniset ihosairaudet vaativat usein koko elämän kestävästä lääkitystä tai erikoisruokavaliota.

Yllämainittujen ihosairauksien lisäksi tanskandogella esiintyy furunkuloosia eli tassunvälitulehdusta, ulkokorvan tulehduksia ja märkäisiä ihotulehduksia. Ihotulehduksia ei esiinny kaikilla, ja niiden esiintymiseen vaikuttaakin yksilön oman ihon vastustuskyky, joka on osittain perinnöllistä. Perinnöllisiä ihosairauksia ovat atopia- ja allergiataipumus sekä alttius saada erilaisia tulehduksia.

SILMÄ- JA LUOMISAIRAUDET

Silmän ja pään rakenne voivat altistaa luomenkiertymille ja kyynelrauhan esiinluiskahdukselle (SKL Ry, Jalostustieteellinen toimikunta). Yleisin tanskandoggien luomisairaus on entropium eli luomenreunan sisäänkääntymä, joka ärsyttää silmää ja vahingoittaa usein sarveiskalvoa. Myös kolmannen silmäluomen eversiota esiintyy. Eversiossa vilkkuluomen epämuodostunut rusto aiheuttaa vilkkuluomen reunan kääntymisen ulospäin, ja vilkkuluomi tulee punaiseksi ja turpoaa. Nuorilla koirilla esiintyy myös joskus vilkkuluomen sisäpuolen kyynelrauhan esiinpulistuma, ns. cherry eye, joka näyttää punaiselta lihamuhkuralta silmänurkassa.

Harvemmin tanskandogeilla todettu luomisairaus on ektropium eli luomenreunan ulospäinkääntymä. Myös tätä aiheuttaa ärsytystä silmien limakalvoille ja sarveiskalvoille.

Kaikki nämä luomisairaudet voidaan hoitaa leikkauksella. Ne kuitenkin katsotaan perinnöllisiksi vioiksi, eikä leikattua koiraa siten tulisi käyttää jalostukseen.

Silmäsairauksista tanskandogeilla esiintyy, tosin vain vähän, harmaakaihia.

Taulukko 16. Silmätutkimusten yhteenveto vuosilta 1999-2004

Vuosi	Syntyneet	Tutkitut	Tutkitut %	Terveet	Terveet %	Muut
1999	265	13	5%	13	100%	1 entropion
2000	235	5	2%	5	100%	
2001	294	18	6%	18	100%	
2002	202	17	8%	17	100%	1 entropion, 1 ektropion
2003	255	2	1%	2	100%	
2004	326	1	0%	1	100%	

MUUT SAIRAUDET

Spondyloosi

Spondyloosilla tarkoitetaan selkänikamien välistä silloitusta, joka johtaa rangan jäykistymiseen ja nikamavälien ahtautumiseen. Spondyloosi voi olla seurausta useista selkärangan sairauksista. Taustalla voi olla nikamien välinen yliikkuvuus, instabiliateetti, nikamien epätäydellinen kehittyminen ja tulehdukset. Itsenäisenä sairautena esiintyessään käytetään nimitystä spondylosis deformans. Tälle sairaudelle ovat tyypillisiä nikaman alapuolelle ja sivulle kehittyvät luupiikit. Tauti voi olla täysin oireeton huolimatta laajoista röntgenkuvauksessa havaittavista muutoksista. Joskus luupiikit ahtauttavat juurikanavia aiheuttaen kipua ja halvausoireita. Leikkaushoito voi olla ainoa mahdollinen näissä tapauksissa. Selkäydinkanavan ahtautuminen on harvinaista (Lahden Eläinlääkäriasema, Seppo Lamberg).

Furunkuloosi

Furunkuloosi on syvälinen tulehdus tassujen ja polkuanturoiden välissä ja koirilla verrattain yleinen sairaus. Useimmiten sitä esiintyy nuorilla lyhytkarvaisilla koirilla, mutta sitä voi esiintyä myös muilla koirilla.

Sairauden aiheuttaa mm. ulkoinen ärsyke tai yliherkkyys, hiiva- ja sieni –infektiot sekä psyykkiset häiriöt, jotka aiheuttavat tassujen nuolemista. Ihomuutoksista eristetään usein bakteereita, esim. stafylokokki, mutta bakteerien katsotaan olevan toissijaisia taudin aiheuttajia. Taudin hoito vaatii aikaa ja kärsivällisyyttä ja vaikka potilas paranisikin, tauti saattaa helposti uusia.

Taudille tyypillisiä ovat rakkulamaiset muodostelmat tassuissa varpaiden ja polkuanturoiden välissä. Näitä rakkuloita voi olla vain muutama, mutta melkein aina niitä on paljon. Ajan myötä rakkulat puhkeavat ja paranevat, mutta uusia saattaa ilmaantua. Iho varpaiden ja polkuanturoiden välissä on punoittava ja arka. Tauti on kivulias, ja koiralla saattaa esiintyä ontumista.

(Huittisten Ammatti- ja yrittäjäopiston Pieneläinhoitajalinjan oppimateriaali).

Tonsilliitti / Nielurisojen tulehdus

Tonsillat muistuttavat paljonkin imusolmukkeita. Tonsillat (2kpl) sijaitsevat syväällä kurkussa sen molemmin puolin. Tonsillojen ollessa reagoimattomat eli normaalit ne sijaitsevat limakalvon muodostamassa pussukassa, eikä niitä olekaan helppo havaita. Imusolmukkeiden tapaan tonsillojen tehtävänä on tuhota tulehdus. Tällöin ne saattavat myös itse tulehtua ja sen seurauksena suurentua. Turvonneet, punoittavat ja limakalvon muodostamasta pussukastaan ulkonevat tonsillat on suhteellisen helppo havaita mikäli koira antaa katsoa syvälle kurkkuun. Yleensä tonsillojen tutkiminen vaatii kuitenkin koiran rauhoittamisen.

On tiettyjä selviä syitä, joista voi seurata tonsilliitti. Esimerkiksi pitkäaikainen oksentelu ja suun krooniset infektiot mahdollistavat tonsillojen infektoitumisen. Suun kroonisen sairauden taustalla on usein hammaskivi ja sen aiheuttama ientulehdus. Myös tassutulehdus tai anaalirauhasten tulehdus voivat olla tonsilliitin taustalla. Näissä tapauksissa koira nuolee tulehdusaluetta, esim. anaaleja ja bakteerit pääsevät suuhun tätä kautta. Harvoin voi esiintyä tonsilliitti myös ilman taustalla olevaa selvää syytä. Tämä on yleisempää pienikokoisilla roduilla.

Tonsillojen suurentuessa ne ovat yleensä myös kivuliaat. Koira yskii/kakoo, ikäänkuin kurkussa olisi jotakin tai koira nieleskelee useasti ja ylikorostuneesti. Jotkut koirat nuolevat huulia tavallista enemmän, myös kuolaa saattaa valua poskikielistä. Useimmat koirat ovat haluttomia syömään nielemisen aiheuttaman kivun vuoksi. Koirat saattavatkin nälkäisinä mennä ruokapurkille, mutta kuitenkin kieltäytyä syömästä. Monet koirat eivät ole yhtä aktiivisia kuin tavallisesti, koirilla ei yleensä kuitenkaan nouse kuumetta tonsilliitin seurauksena. Taustalla oleva infektio on hoidettava ensimmäisenä, mahdollisesti siis poistettava myös hammaskivet. Infektion hoitoon aloitetaan antibioottilääkitys. Paraneminen nopeutuu huomattavasti, jos tonsillat myös penslataan eli

puhdistetaan desinfektioaineella paikallisesti. Jos tonsilliitti toistuu useasti ilman taustasyitä, voidaan myös tonsillojen poistamista harkita (http://www.clinivet.fi/artikkelit/koira_artikkelit/artikkeli_6.html).

Addisonin tauti I. lisämunuaisen kuorikerroksen vajaatoiminta

Lisämunuaisen kuorikerros tuottaa elimistön omia kortikosteroideja. Mineralokortikoideja tarvitaan mm. elektrolyyttitasapainoon, glukokortikoideja erityisesti stressitilanteissa. Lisämunuaiskuoren tuhoutuminen tai toimimattomuus aiheuttaa vajaatoiminnan oireita eli Addisonin-taudin. Taudin syy on useimmiten tuntematon: syynä voi olla autoimmuunitauti, infarkti tai amyloidoosi, se voi tulla Cushingin-taudin hoidossa käytetyn mitotaani-lääkityksen seurauksena, tai syynä voi olla aivolisäkkeen tuottaman ACTH hormoni puute. Joskus pitkäaikaisen kortisonilääkityksen lopettamisen jälkeen koiran lisämunuaiskuori ei enää toimikaan.

Tautia todetaan nuorilla ja keski-ikäisillä (2-4 vuotiailla) koirilla, nartuilla uroksia enemmän. Koirilla tauti on harvinainen, kissoilla erittäin harvinainen.

Aluksi oireita voi esiintyä vain stressitilanteissa (trauma, infektio, leikkaus), ja koiran vointi on välillä parempi. Yleisiä oireita ovat oksentelu, ripuli, ruokahaluttomuus, vatsakipu ja painon menetys. Koira on väsynyt ja haluton. Tärinää, lihasheikkoutta ja lihaskipuja voi esiintyä. Joskus tauti voi puhjeta kriisiksi: verenpaine laskee, koira on heikko, jopa tajuton, alilämpöinen ja kuivunut

(Koira-Kissaklinikka Oy:n verkkosivut).

Autoimmuunisairaudet

Kaikki elävät olennot, koirat, ihmiset tai mikrobit, sairastavat jossakin elämänvaiheessaan. Syynä voi olla virus tai bakteeri, loukkaantuminen tai vaikkapa ikääntyminen. Mutta se, että koirasi oma elimistö voi hyökätä itseään vastaan ja aiheuttaa vakavan sairauden, tuntuu oudolta ja epäuskottavalta. Näin kuitenkin tapahtuu autoimmuunisairauksissa.

Huono MHC-kompleksiyhdistelmä voi altistaa yksilön autoimmuuniperäiselle sairaudelle. Tietyt MHC-geenit vaikuttavat jokaiseen yli kolmeen tusinaan tunnettuun autoimmuunisairauteen. Autoimmuunisairaudessa immuunijärjestelmä ei kykene erottamaan omaa ja vierasta alkuperää olevia asioita toisistaan ja alkaa hyökätä elimistön omia kudoksia vastaan.

Immuunijärjestelmä on kehittynyt etsimään ja tuhoamaan mikroskooppisia taudinaiheuttajia ja vieraita organismeja. Immuunijärjestelmän erikoistuneet solut kiertävät verenkierron mukana metsästäen ja tuhoten viruksia ja bakteereja, jotka ne tunnistavat niiden pinnalla olevien vieraiden proteiinien avulla. Immuunijärjestelmän solut on geneettisesti koodattu tunnistamaan myös elimistön omat proteiinit sekä elimistölle hyödylliset proteiinit ja organismit, jotka saavat elää omaa elämäänsä immuunijärjestelmän niistä häiriintymättä. Immuunijärjestelmän toiminnan häiriintyessä syntyy soluja, jotka hyökkäävät elimistön omien kudosten tai elimistölle tarpeellisten ja hyödyllisten vierasaineiden kimppuun. Kirjoittaja on henkilökohtaisesti joutunut tämän asian kanssa tekemisiin ja hänen silmänsä ovat merkittävästi vaurioituneet oman immuunipuolustuksen hyökkäyksessä.

Aiemmin läpikäytyt ympäristökijät voivat saada autoimmuunisairauden puhkeamaan, mutta koiran genetiikalla on myös oma osansa. On elintärkeää, että kasvattajat ottavat selvää koirien perinnöllisistä autoimmuunisairauksista, siitä kuinka ne diagnosoidaan ja miten ne periytyvät. Autoimmuunisairaus ei puhkea itsestään, jonkin täytyy laukaista taudin eteneminen. Syynä voi olla jonkinlainen stressitekijä – toinen sairaus, loukkaantuminen, yllärasittuminen, altistuminen, henkinen stressi, myrkytys, tai jokin niin pieni asia, että sitä ei koskaan saada selville.

Jossain tapauksissa autoimmuunireaktio voi olla väliaikainen ongelma, joka vähenee sitä mukaa kun elimistö paranee. Esimerkiksi sopii paikallinen demodikoosi. Sikaripunkki, joka aiheuttaa demodikoosin, elää useimpien,

ellei jopa kaikkien koirien karvatupissa. Normaalisti ne ovat harmittomia vieraita, joista ei ole mitään haittaa eikä hyötyä koiralle. Jotkut pennuista reagoivat sikaripunkkiin ja niille kehittyi demodikoosin oireita. Oireina ovat pieni kolikon kokoinen, kalju läiskä koiran kasvoissa tai etujaloissa. Useimmat eläinlääkärit määräävät hoidoksi punkkilääkitystä, mutta tämä demodikoosin muoto häviää yleensä myös itsestään, vaikkei sitä hoidettaisikaan. (On olemassa myös toinen, vakavampi demodikoosin muoto, jota käsitellään myöhemmin.) Tauti siis voi puhjeta nuorelle koiralle väliaikaisesti, kunnes immuunisysteemi alkaa toimia oikein ja täydellä teholla, jolloin taudin oireet saattavat hävitä.

Suurimmassa osassa tällaisista nuoruusiän tapauksista koira selviää jatkosta ilman taudin uusimista, mutta kirjoittajan tietoon on tullut ainakin yksi koira, joka sairasti pentuajanaan demodikoosin ja aikuisiällä sairastui systeemiseen lupukseen. Varhaiset autoimmuunireaktiot voivat koirilla olla merkinä autoimmuunipuolustuksen perinnöllisistä ongelmista. Koira jolla on demodikoosi ja demodikoosin sairastaneita sukulaisia tai muita sukulaisia, joilla on autoimmuunisairauksia, on riskiryhmässä sairastua vakavampaan autoimmuunisairauteen.

Suurimpina huolenaiheina, varsinkin kasvattajille, ovat krooniset, geneettisesti periytyvät muodot autoimmuunisairauksista. Sairaudet, jotka kerran puhjettuaan vaivaavat koiraan läpi sen elämän. Kroonisiin autoimmuunisairauksiin vaikuttavat monet tekijät, joiden pitää "loksahtaa kohdalleen" ennen taudin puhkeamista. Ensinnäkin koiralla pitää olla geneettinen alttius ja tietynlaiset MHC-geenit, jotta se voi sairastua. Lisäksi sen pitää altistua jollekin sairauden laukaisevalle tekijälle. Jos koira ei kohtaa sairautta laukaisevaa tekijää, se ei sairastu, vaikka sillä on siihen geneettiset edellytykset.

Sairastuneet koirat voivat olla melko oireettomia aikoina, jolloin tauti on inaktiivisessa tilassa. Mutta tällaisissakin tapauksissa tauti hulmahtaa silloin tällöin esille ja aktiiviseksi lääkityksistä huolimatta. Osa autoimmuunisairauksista on helposti tunnistettavissa, mutta toisia on erittäin vaikea diagnosoida, sillä ne muistuttavat hyvin paljon muita sairauksia. Testausmenetelmiä on olemassa osalle autoimmuunisairauksista, mutta ei suinkaan kaikille. Autoimmuunisairauksia ei voida parantaa ja ne vaativat läpi elämän jatkuvaa hoitoa. Jotkin autoimmuunisairaudet johtavat kuolemaan.

Steroidit ovat tavallinen hoitomuoto useisiin autoimmuunisairauksiin. Tämän tyyppisellä lääkityksellä voi olla vakaviakin sivuvaikutuksia, mikäli niitä käytetään suurina annoksina tai pitkinä hoitjaksoina. Osaan taudeista ei ole tarjolla muita kuin steroidipohjaista ja monesti tullaan tilanteeseen, jossa koira ei enää vastaa lääkitykseen oikealla tavalla, eikä sitä ole enää tarkoituksenmukaista jatkaa. Suurimmalla osalla koirista lääkitys kuitenkin auttaa ja koira voi elää elämisen arvoista elämää taudistaan huolimatta.

Autoimmuunisairaudet eivät yleensä puhkea ennen kuin koira on aikuisiässä ja joskus ne puhkeavat vasta myöhemmällä iällä, jolloin on hyvin todennäköistä, että koira on jo keritty käyttäjäjalostukseen tietämättä mitään sen sairastamasta taudista.

Teoriassa kaikki elimistön osat ja kudokset voivat joutua autoimmuunipuolustuksen uhriksi. Käytännössä on olemassa muutamia sairauksia, jotka esiintyvät useammin kuin muut.

- **Kilpirauhasen vajaatoiminta** on yleisin koirilla raportoitava autoimmuunisairaus, sitä esiintyy sekä sekarotuisilla, että puhdasrotuisilla koirilla. Hitaasti etenevä kilpirauhasen rappeutuminen aiheuttaa koirassa monenlaisia oireita, joista yleisimpiä ovat karvanlähtö, johon liittyy ihon paksuuntumista, rasvoittumista ja painon nousua sekä epätavallista väsymystä. Joissakin tapauksissa oireina voi olla myös hedelmöityskyvyn alenemista, kohtauksia ja sarveiskalvon samentumista. Osassa tapauksista koira ei oireile millään kilpirauhasen vajaatoiminnalle tyypillisellä tavalla ja toisaalta kaikki nämä oireet voivat olla merkinä myös monesta muusta sairaudesta. Jos koira oireilee vakavasti, sille tulee tehdä huolellinen eläinlääkärin tutkimus sairauden alkuperän määrittämiseksi. Kilpirauhasen vajaatoiminta voidaan testata verikokeilla, mutta ne eivät aina kerro koko totuutta ja ne tulisi uusia tietyin väliajoin varmuuden saavuttamiseksi.

- **Systeeminen lupus erythematosus** esiintyy kahdessa eri muodossa. Vähemmän vakava muoto, diskoidinen lupus erythematosus, on ihosairaus joka johtaa karvan lähtöön ja kuivaan ärtyneeseen ihoon kaulalla ja päässä (useimmiten). Diskoidinen lupus voi edetä vakavammaksi sairaudeksi, lupus erythematosukseksi, joka koskee koko elimistöä (nukleiinihappojen toimintaa DNA/RNA tai verisolujen muodostumista). Sairastuneet koirat kärsivät monenlaisista oireista. Systeemisen lupuksen yhteyteen voi puhjeta myös muita autoimmuunisairauksia kuten hemolyyttistä anemiaa ja trombosytopeniaa (verihiutaleiden vähyys). Vakavissa tapauksissa sairaus on kohtalokas. Systeeminen lupus voidaan määrittää koepalan avulla, mutta vielä ei ole keksitty menetelmää, jolla saataisiin kantajat ja oireettomat tautia sairastavat yksilöt.
- **Demodikoosi** Joissakin tapauksissa koiran elimistö ei kestä normaaliflooraansa kuuluvia sikaripunkteja ja se alkaa reagoida niiden läsnäoloon karvattomilla alueilla ruumiissaan. Hoitamattomina tällaiset karvattomat alueet saattavat levitä koko ruumiin alueelle ja tulehtua vakavasti, jopa kohtalokkaasti sekundaaristen bakteeritulehdusten vuoksi. Diagnoosi tehdään taudin oireiden mukaisesti, demodikoosille ei ole olemassa spesifiä testiä.
- **Myasthenia gravis** on hermo-lihassairaus, jossa motoristen impulssien siirtyminen hermosta lihaksiin on häiriintynyt. Sairastuneet koirat väsyvät helposti ja ne voivat kompastella ja kompuroida ilman näkyvää syytä. Raskas harjoittelu voi aiheuttaa koiran romahtamisen ja vakavia kohtauksia, jotka muistuttavat myrkytystä. Sairauteen liittyy usein myös ruokatorven laajentuma. Sairaus on yleensä perinnöllistä alkuperää. Sairaudelle ei ole omaa testiä.

Joissakin geenipareissa samanlaisuus on toivottavaa, erikoisesti esimerkiksi niissä geenissä, jotka vaikuttavat rotutyypilliseen ulkomuotoon tai tyyppiin. Samankaltaisuus ei kuitenkaan ole missään nimessä toivottavaa kun puhutaan MHC-kompleksista. Rotutyypilliset piirteet on useimmissa roduissa jo vakiinnutettu. Tämä mielessä pitäen kasvattajien tulisi korostaa immuunipuolustuksen monimuotoisuutta ja ehkäistä siihen liittyvien sairauksien leviämistä varjelemalla MHC-kompleksin monimuotoisuutta vähentämällä sisäsiitoksen käyttämistä jalostuksessa.

Valitettavasti ei ole keinoa, jolla kasvattaja voisi määrittää millainen MHC-kompleksi koostumus jalostuspopulaatiolla on. On kuitenkin olemassa useita keinoja, joilla voidaan pienentää riskiä tuottaa immuunipuolustukseltaan viallisia koiria.

Ensinnäkin yhtäkään koiraa, jolla on autoimmuunisairauksia tai allergioita ei tulisi käyttää jalostukseen. Vaikka eläin tulisi toimeen lääkityksellä ja näyttäisi päällisin puolin kunnossa olevalta, kasvattajan tulee muistaa, että se ei ole perimältään terve. Sairastelevat ja heikot yksilöt pitäisi karsia pois jalostuksesta. Kasvattajan tulisi millä hinnalla hyvänsä välttää käyttämästä liikaa jotakin tiettyä yksilöä, vaikka se olisi kuinka hyvä yksilö itsessään ja vaikka se olisi jättänyt kuinka hyvää jälkeä pentuihinsa.

Jalostuspäätöksiä tehdessään kasvattajan tulisi aina välttää yhdistelmiä, jotka nostavat pentueen sisäsiitosastetta korkeammaksi kuin vanhempien sisäsiitosaste, mielellään tulisi pyrkiä yhdistelmiin, joissa sisäsiitosaste laskee sukupolvelta toiselle siirryttäessä. Kasvattajien tulisi olla selvillä yhdistelmiensä sisäsiitosasteesta. Sisäsiitosastetta tulisi etsiä myös kauempaa kuin muutaman sukupolven takaa. Se kuinka monen sukupolven taa on syytä mennä, riippuu rodun geneettisestä historiasta ja useimmilla roduilla, on syytä laskea sukusiitosaste ainakin kymmenen sukupolven takaa. Jos sukusiitosaste on korkea (12,5% tai enemmän) tulisi yhdistelmä valita siten, että syntyvillä pennuilla sukusiitosaste on pienempi kuin vanhemmilla ja erikoisesti näin tulee toimia, jos vanhempien suvussa on esiintynyt autoimmuunisairauksia. Jos suvussa on tavattu autoimmuunisairauksia, tulisi jokaisessa yhdistelmässä pyrkiä välttämään toiseen autoimmuunisukuun yhdistämistä, vähintään toisen suvun pitäisi olla täysin puhdas autoimmuunisairauksista.

Sairastuneen yksilön vanhempia, sisaruksia eikä jälkeläisiä ei tulisi enää takaisin risteyttää samoihin taustoihin. Sairastuneen yksilön kaikkien sukulaisten jalostuspäätöksissä tulee ottaa huomioon tautiriskiä kantavien linjojen välttäminen. Yhdistelmät tulee valita siten, että niillä on pienempi sukusiitosaste kuin sairautta kantavasta suvusta olevalla vanhemmallaan. Näillä toimenpiteillä voidaan nostaa MHC-kompleksin monimuotoisuuden

todennäköisyyttä. Mitä lähempänä sairastunut sukulainen on jalostukseen käytettävää yksilöä, sitä tarkemmin tulisi nämä seikat ottaa huomioon.

Jos koira on tuottanut useita autoimmuunisairauksista tai allergiasta kärsiviä jälkeläisiä, useista eri yhdistelmistä, on sen jalostuskäyttöä harkittava vakavasti. Sellaista yhdistelmää, joka on tuottanut allergiaa tai autoimmuunisairauksia ei tulisi koskaan uusia. Jos on olemassa riski, että koiralle voi kehittyä autoimmuunisairauksia tai allergiaa (sisarukset tai jälkeläiset sairastuneet), on viisasta pitää koira pois jalostuksesta kunnes se on 3 – 4-vuotias ja voidaan olla melko varmoja, ettei sille enää puhkea autoimmuunisairauksia tai allergiaa.

Aivan kuten kaikissa muissakin periytyvissä sairauksissa, kasvattajien tulisi pitää kirjaa kaikista autoimmuunisairauksiin ja allergioihin sairastuneista yksilöistä ja ottaa ne huomioon jalostuspäätöksiä tehdessään. Näihin tarkkailtavaiiin koiriin kuuluvat sisarusten ja vanhempien lisäksi myös "serkut ja tädit", eli koirat, joita ei näy suoraan koiran sukutaulussa. Mitä enemmän koiralla on sairastuneita sukulaisia, sitä todennäköisemmin se sairastuu allergiaan tai tuottaa jälkeläisiä, jotka sairastuvat. Jos jollekin sairauden muodoista on olemassa testausmenetelmä, sitä tulisi käyttää, jos koiran suvussa on kyseistä sairautta tavattu esim.kilpirauhasen vajaatoiminta.

Myrsky on nousemassa ja se ei itsestään tule katoamaan. Immunipuolustuksen ja sen sairauksien monimuotoisuuden vuoksi niistä eroon pääseminen ei ole helppoa, eikä se tule tapahtumaan lähitulevaisuudessa. Kuitenkin näiden sairauksien vaikutus rotujen terveyteen on merkittävä ja koska emme pääse sairauksista kokonaan eroon, tulee ne ottaa vakavasti ja niiden välttämiseksi on tehtävä kaikki tehtävissä olevat keinot. Kasvattajien tulee työskennellä yhteistyössä suojataksien rotua tulevaisuutta varten ja turvataksien sille terveemmät näkymät. Kukaan kasvattaja ei voi luvata, ettei koskaan kasvata yhtään autoimmuunisairauksista kärsivää koiraa, mutta jokainen voi ottaa asian vakavasti ja pyrkiä olemaan avoin, kaukokatseinen sekä tarkka omissa yhdistelmissään, jolloin riski näiden kalliiden, hankalien ja jopa kohtalokkaiden sairauksien esiintymiselle voidaan saada osittain kuriin (http://www.ashgi.org/articles/immune_rising_storm_finnish.htm).

Epilepsia

Epilepsialla tarkoitetaan aivojen toiminnan häiriötä, joka ilmenee säännöllisesti toistuvina kouristuskohtauksina. Epilepsiaa on todettu yleensä nuorilla tanskandogeilla. Joissakin roduissakin epilepsia katsotaan autosomaalisti resessiivisesti periytyväksi. Idiopaattinen epilepsia katsotaan selvästi periytyväksi. Epileptikoita ei tulisi käyttää jalostukseen, vaikkei periytymistapaa tiedettäisikään (SKL Ry, Jalostustieteellinen toimikunta).

Kilpirauhasen vajaatoiminta

Tanskandogeilla hypotyreoosia eli kilpirauhasen vajaatoimintaa ei esiinny kovin yleisesti. Kilpirauhasen vajaatoiminnan katsotaan olevan perinnöllinen ja johtuvan autoimmuunireaktiosta (SKL Ry, Jalostustieteellinen toimikunta).

Eturauhasen ongelmat

Yleensä keski-ikäisillä ja vanhoilla uroksilla esiintyy erilaisia eturauhasen ongelmia, eturauhasen suurentumista, eturauhaskystaa ja eturauhastulehdusta. Tanskandoggiuroksilla eturauhasvaivat ovat aika yleisiä.

Virtsakivet/virtsarakon tulehdus

Jos eläimellä on virtsaamisvaikeuksia ja virtsa on sameaa, veristä tai pahanhajusta, kyseessä on joko virtsatie-tulehdus tai vakavampi virtsakivitapaus. Joskus näiden kahden erottaminen on vaikea, mutta pääsääntöisesti virtsakivipotilas on jatkuvasti tuskainen; mahaontelon lihakset kouristelevat eläimen yrittäessä tyhjentää rakkoaan, ja silti tuloksena on usein vain muutama verinen tippa, aina ei sitäkään. Pelkän tulehduksen

ollessa kyseessä (virtsakiviin liittyy yleensä myös jonkinasteinen tulehdus) eläin on niin ikään kivulias, mutta pystyy virtsaamaan enemmän. Virtsakivitapaukset vaativat aina kiireellistä apua eikä omistaja voi juuri itse tehdä muuta kuin kuljettaa eläimen hoitoon. Mikäli sinulla on epäilyksiä vaivan todellisen luonteen suhteen, ota yhteys eläinlääkäriin; virtsakivet voivat johtaa virtsamyrkytyksen kautta kuolemaan. Virtsakivien muodostuksella ja virtsarakon tulehduksilla saattaa olla perinnöllinen alttius (SKL Ry, Jalostustieteellinen toimikunta).

Emätintulehdus

Tämä on melko yleinen ongelma nuorilla nartuilla, yleensä se ilmenee ennen nartun ensimmäisen ikävuoden täyttymistä. Kyseessä on emättimen alueen tulehdus. Yleisimmät ulkoiset oireet ovat emättimen alueen punoitus ja turvotus ja emättimen vuoto, joka on yleensä vaaleaa tai kellertävää. Samalla narttu nuolee ahkerasti itseään. Useinkaan tällainen tulehdus ei ole vaarallinen, mutta voi hoitamattomana johtaa ikävimpiin tulehduksiin. Usein hoidoksi auttaa antibioottikuuri, joko pistoksena, tabletteina tai salvana. Joskus nämä tulehdukset ovat kuitenkin sitkeitä, eikä ongelma poistu ennen ensimmäistä juoksuaikaa tai nartun steriloinnista.

Kohtutulehdus ja märkäkohtu

Metritis on kohdun tulehdus, pyometritis puolestaan ns. märkivä kohtutulehdus, jossa hormonitoiminnan epätasapaino saa kohdun limakalvon tuottamaan liikaa mykoottista eritettä, joka puolestaan usein johtaa bakteeri-infektioon. Tavallinen kohtutulehdus on yleensä nartuilla, jotka ovat vastikään saaneet pentuja. Synnytyksen jälkeen kohdun kanavan vielä ollessa avoin, on kohtu melko altis tulehduksen aiheuttajille. Kohtuun jääneet istukat voivat myös aiheuttaa tulehduksen. Kohtutulehduksen oireisiin kuuluvat kuumeilu, velttous, ruokahaluttomuus ja pahanhajuiset eritteet. Vuoto on melko yleistä synnyttäneillä nartuilla, mutta jos vuoto on pahanhajuista tai tummaa, voidaan epäillä tulehdusta. Tulehdukset ilmenevät usein 24-48 tunnin kuluttua synnytyksestä. Kohtutulehdus hoidetaan antibiooteilla. Jos joudutaan käyttämään vahvaa lääkitystä, voidaan pentuja joutua ruokkimaan keinoruokinnalla, jotta antibiootit eivät vaikuttaisi pentuihin.

Märkivä kohtutulehdus on tavallista kohtutulehdusta huomattavasti vakavampi tila. Se on varsin yleinen vanhenevilla nartuilla, yleensä kuuden ikävuoden jälkeen. Märkivä kohtutulehdus esiintyy usein nartun juoksukierron ns. diestrus -vaiheessa, joka on noin 70 päivää juoksuajan ovulaation jälkeen. Tällöin kohtu voi alkaa täyttyä paksusta, maitomaisesta eritteestä. Narttu voi näyttää jopa kantavalta, koska sen vatsa turpoaa lähes samoihin aikoihin, kun jos se olisi tullut juoksuaikana kantavaksi. Jos kohdunkaula on auki, voi maitomaisen eritteen nähdä helposti, mutta yleensä tällaisella nartulla, joka ei ole kantava ja valmistaudu synnytykseen, kohdunkaula on kiinni. Tällöin erite jää kohtuun, koira muuttuu vähitellen sairaaksi, sen ruokahalu häviää ja siitä tulee veltto. Yleisimpiä oireita on myös veden runsas juominen. Märkivä kohtutulehdus hoidetaan leikkauksella, jossa kohtu poistetaan. Tämä siksi, että antibioottihoito on märkivässä kohtutulehduksessa yleensä tehoton. Märkivä kohtutulehdus on aina hengenvaarallinen tila, joka vaatii nopeita toimenpiteitä. Narttu, joka on sopivassa hormonikierron vaiheessa ja osoittaa selviä märkivään kohtutulehdukseen liittyviä oireita, pitäisikin tarkistuttaa eläinlääkärillä.

Napatyrä

Napatyrä on vika, jossa suolen osa, vatsapaita tai vatsaontelorasvaa työntyy vatsaontelon seinämän ulkopuolelle ihon alle navan kohdalta. Napatyrä on useimmiten todettavissa jo luovutusikässä. Napatyrä todennäköisesti periytyy polygeenisesti. Napatyrä ei yleensä aiheuta vakavaa haittaa. Mikäli tyrä on suuri, suositellaan sen korjaamista kirurgisesti. Tällöin kasvattaja korvaa leikkauksesta aiheutuneet kulut.

Kuurous

Kuurous voi olla perinnöllistä tai hankittua, synnynnäistä tai myöhemmin ilmenevää, aistinsoluista tai johtumishäiriöistä johtuvaa. Tavallisimmin tavattava kuurous koirissa on jotakin seuraavasta kolmesta: 1) perinnöllistä, synnynnäistä ja aistinsoluista johtuvaa tai 2) hankittua, myöhemmin ilmenevää, aistinsoluista johtuvaa, 3) hankittua, myöhemmin ilmenevää johtumishäiriöiden aiheuttamaa (krooninen ulko- tai välikorvan tulehdus).

Perinnöllinen, synnynnäinen, aistinsoluista johtuva kuurous on tavallisimmin, mutta ei aina, yhdistyneenä karvan valkoiseen väriin. Hankittu, myöhemmin ilmenevä aistinsoluista johtuva kuurous voi aiheutua korvaa vahingoittavien yhdisteiden (mm. eräät antibiootit, diureetit, vahaa liuottavat aineet yms.) käytöstä tai

vanhenemisestä, mutta se saattaa aiheutua myös kovasta melusta tai sisäkorvan pahasta tulehduksesta. Hankittu, myöhemmin ilmenevä johtumishäiriön aiheuttama kuurous aiheutuu kroonisesta ulko- tai välikorvan tulehduksesta tai liiallisesta vaikon kertymisestä.

Koiran kuuroutumisen riskiin liittyy merkittävästi kaksi geeniä: merlegeeni (collie, shetlanninlammaskoira, harlekiinitanskandoggi, vanhaenglanninlammaskoira) tai piebaldismi eli valkolaikkaisuusgeeni (bullterrieri, samojedinkoira, greyhound, pyreneitteinkoira, sealyhaminterrieri, beagle, bulldoggi, dalmatialainen ja englanninsetteri). Kuitenkaan kaikissa näissä eo. roduissa ei ole tavattu kuuroutta.

Sinisen koiran syndrooma

"Blue dog syndrome", "color dilution alopecia" ja CDA ovat termejä, jotka tarkoittavat siniseen väriin liittyvää haitallista iho-ongelmaa. Tätä sairautta esiintyy sinisillä tanskandogeilla, kuten nimikin jo kertoo. Sininen koira näyttää siniharmaalta, koska mustat pigmenttitihitukset sen karvoissa eivät ole tasaisesti jakautuneet vaan klimppeinä, ja nämä klimpit jostain syystä toisinaan haittaavat karvan kasvua. Osa sinisistä koirista on aivan normaaliturkkisia, osalla karva on hieman tavallista ohuempaa tai lyhyempää ja osalla on peräti täysin kaljuja laikkuja ihollaan (<http://www.kolumbus.fi/sarakontu/koirat/sininen.html>). CDA-syndroomaan ei ole olemassa mitään parannuskeinoa, eikä ko. syndroomaan sairastuneita koiria tulisi käyttää jalostukseen.

Merle-geeni ja sen vaikutukset

Vuonna 1975 FCI:n yleiskokous hyväksyi yksimielisesti tieteellisen toimikuntansa esityksen jonka mukaan ns. "Merle"-geenin suhteen homotsykoottiset koirat tulisi sulkea pois näyttelyistä. Saman esityksen mukaan tulisi myös niitä kasvattajia, joiden koirissa kyseistä geeniä todennäköisesti esiintyy, kehottaa mahdollisuuksien mukaan karttamaan yhdistelmiä, joissa molemmat osapuolet ovat heterotsygootteja tai joissa toinen tai molemmat ovat homotsygootteja "Merle"-geenin suhteen. Tanskandogeissa harlekiinit, tiikerijuovaiset ja eritavoin marmoroidut koirat ovat geneettisesti heterotsygootteja Merle-geenin suhteen ts. niiden perintötekijöiden joukossa on yksi Merle-geeni.

Standardin mukaisissa mustissa, keltaisissa, tiikerijuovaisissa tai manttelin värisissä tanskandogeissa ei esiinny väriin liittyviä terveysongelmia. Ne ovat aina liitoksissa harlekiiniväriin ja sen muunnoksiin. Merle-geenin aiheuttamat ongelmat liittyvät lähinnä kuulo- ja näköaisteihin. Homotsygootit merlet ovat usein kuuroja ja niiden silmissä on todettu useita erilaisia kehityshäiriöitä, jotka voivat johtaa sokeuteen tai silmien epämuodostumiin. Niiden on todettu kärsivän erilaisista iho-ongelmista, allergioista ja hedelmättömyydestä useammin kuin muut. Myös harlekiinit ja merlen väriset koirat, joiden pigmentin osuus on vähemmän kuin 15% ja pigmentin puutos sijaitsee erityisesti pään alueella, voivat myös kärsiä yllä kuvatuista kuulo- ja näköaistiongelmista.

Terveyskysely

Kasvattajien tulisi jalostustyössään suosia mahdollisimman terveitä ja nk. vanhoiksi eläviä linjoja. Kasvattajille ja jäsenistölle lähetettiin vuonna 2004 kysely, jolla kartoitettiin tanskandogeilla esiintyneitä sairauksia. Kyselyyn vastasi 108 koiranomistajaa ja 16 kasvattajaa. Koiria, joista tietoja saatiin oli 338 kpl. Seuraavassa on kyselyn yhteenveto:

Kuolinsyy mainittiin yht. 125 kertaa. Syöpä ja sydänperäiset vaivat (sydänperäiset vaivat pitävät sisällään maininnat dilatoivasta kardiomyopatiasta, kardiomyopatiasta, "sydänviasta" sekä vajaatoiminnasta), mainittiin yhtä useasti, molemmat mainittiin 25 kertaa (20 %). Eli yhteensä 40 % kuolinsyistä johtuu yllämainituista. Seuraavaksi eniten kuolinsyynä mainittiin vanhuus, 16 kpl (12,8 %). Mahalaukunkiertymä oli seuraavana, 9 kpl (7,2 %). Aggressiivisuus kuolinsyynä mainittiin 6 kertaa (4,8%), kuten myös selkä-, niska- ja lanneranganvaivat, 6 kertaa (4,8 %). Myös seuraavat kuolinsyyt mainittiin vähintään 2 kertaa: halvaus, kohdunpoistoleikkauksen jälkeinen komplikaatio, virtsan ja ulosteen pidättelyvaivat, allergia ja tapaturmat.

Keski-ikä (tässä tarkoitetaan lopetus- tai kuolinhetkeä) vaihteli 4 kk ikäisestä 13 vuotiaaseen. Kaikissa väreissä keski-ikäksi tuli 6,7 v. Eniten tilastointeja tuli 10 vuotiaalle (19 kpl), toiseksi eniten 5 vuotiaalle (13 kpl). Seuraavina tulivat 12 kpl maininnalla kumpikin, 8- ja 9-vuotiaat. Yhteensä kuolinikä oli mainittu 111 tanskandogilla.

Luusto- ja lihassairauksien ongelma-osioon eniten mainintoja tuli hammaspuutoksista, 30 kpl. Seuraavaksi eniten mainittiin spondyloosi, 5 kpl, hypertrofinen osteodystrofia 3 kpl, nivelrikko 3 kpl. Seuraavia mainittiin myös useammin kuin kerran: muutoksia niskanikamissa, osteokondroosi, panosteitis, ristside vaurioita, selkänikamissa vikaa + luupiikkejä, sekä ulkokierteiset raajat.

Sydänongelmia mainittiin yhteensä 26 kpl. Syöpä mainittiin 25 kertaa. Silmä- ja luomisairaudet yht. 17 kpl; 3.silmäluomen ongelmat (kiertymät) 7 kpl, cherry eye 6 kpl ja luomenkiertymät (ei eritelty onko kyseessä entropium vai ektropium) 2 kpl. Lisäksi mainittiin 2 kertaa löysät luomet. Muista periytyvistä sairauksista eniten mainintoja sai epilepsia, 4 kpl, addisonintauti 3 kpl, kilpirauhasen sairaudet 4 kpl. Lisäksi mainittiin ruokatorven laajentumia kahdessa pentueessa.

Ihosairauksissa/yliherkkyyksissä eniten mainintoja sai korvatulehdukset, 16 kpl. Seuraavina ruoka-aine allergiat 14 kpl, ihokasvaimet/rasvapatit 12 kpl, pöly- ym. yleisallergia 9 kpl, furunkuloosi 6 kpl. Seuraavat mainittiin myös useammin kuin kerran: hot-spot, antibiootti- tai rokotusaineyliherkkyys ja papilloomavirus. Muista yleisistä sairauksista eniten mainittiin virtsatietulehduksia 27 kpl, mahalaukunkiertymä- tai laajentuma 24 kpl, eturauhasen vaivat 9 kpl, kohtu-emätintulehdukset 7 kpl, napatyrä 7 kpl. Seuraavia mainittiin myös useammin kuin kerran: anaalirauhastulehdus ja nisäkasvaimet.

Seuraavassa vielä kyselyn vastaukset eriteltyinä väriyryhmittäin:

Keltainen/tiikeri (vastauksia yhteensä 170 dogista)

Luusto-lihas

Hammaspuutoksia mainittiin yht. 20 kpl. Spondyloosi 3 kpl, Nivelrikkoa 3 kpl, luupiikkejä selkänikamien välissä 2 kpl. Muita mainintoja mm. Wobbler syndrooma, selkärangan luutuma, osteokondroosi, hypertrofinen osteodystrofia, panostitis.

Sydän- ja verisuonisairaudet: mainintoja yht. 19 dogista, joista eniten kardiomyopatiaa (12 kpl). Silmä- ja luomisairauksista mainintoja yht. 9 kpl, joista eniten (3 kpl) kolmannen silmäluomen eversioita. Periytyvistä sairauksista mainittiin epilepsia 3 kpl, sekä Addisonin tauti 3 kpl. Lisäksi ruokatorvenlaajentumia 2 pentueessa. Ihosairauksista ja yliherkkyyksistä eniten mainintoja sai ruoka-aineallergiat 6 kpl, seuraavaksi eniten korvatulehdukset 5 kpl, erilaiset ihokasvaimet 4 kpl, ihoallergiat 3 kpl. Lisäksi hot spot ja furunkuloosi saivat 2 mainintaa molemmat.

Yleisistä sairauksista mainittiin eniten virtsatietulehduksia, yht. 16 kpl. Sitten vatsalaukun kiertymiä 11 kpl, eturauhasen laajentuma/tulehdus 6 kpl. kohtu- & emätintulehdukset 6 kpl, napatyrä 4 kpl, anaalirauhasen tulehduksia 2 kpl. Syöpä mainittiin 14 kertaa, eniten luussyöpää (8 kpl). Kuolinsyyinä mainittiin eniten: Sydän (15 kpl), sitten syöpä (11 kpl), seuraavana vanhuuden vaivat (9 kpl). Seuraavina tulivat selkä- ja lannerangan sairaudet (6 kpl), aggressiivisuus (4 kpl), mahalaukun kiertymä (3 kpl), halvaus (3 kpl).

Lopettaminen / kuolinsyyt (mainittu yhteensä 71 kpl)

Sydämeen liittyvät syyt	15 kpl
Syöpä	11 kpl
Vanhuudenvaivat	9kpl
Selkä- , niska- ja lannerangan sairaudet	6 kpl
Aggressiivisuus	4kpl
Mahalaukun kiertymä	3 kpl
Halvaus	3 kpl
Tapaturma	2 kpl

Muita yksittäisiä mainittuja:

Jatkuvat tulehdukset

Immunitetin romahdus (HOD)

Furunkuloosi

Säärihaava

Kohtutulehdus

Kohdunpoisto leikkauksen jälkeinen komplikaatio

Yleistulehdus (nisätulehduksesta alkanut)

Ihotulehdus

Allergia

Ripuli

Aivokalvontulehdus

Krooninen sisäkorvantulehdus

Addisonintauti

Maksan vajaatoiminta.

Ikä (kuolema / lopetus)

13 v 1 kpl

12 v 2 kpl

11 v 3 kpl

10 v 8 kpl

9 v 7 kpl

8 v 8 kpl

7 v 7 kpl

6 v 5 kpl

5 v 6 kpl

4 v 4 kpl

3 v 1 kpl

2 v 5 kpl

1 v 4 kpl

6kk 1 kpl

4 kk 1 kpl

Mustat/harlekiinit (vastauksia yhteensä 116 dogista)

Luusto-lihas

Hammaspuutoksia mainittiin yht. 9 kpl. Spondyloosi 2 kertaa (molemmat mustilla koirilla). Lisäksi väh. 2 kertaa mainittiin: muutoksia niskanikamissa, ulkokierteiset raajat, hypertrofinen osteodystrofia.

Sydän- ja verisuonisairaudet; maininnat yht. 4 kpl. Silmä- ja luomisairauksista mainintoja yht. 7 kpl. Periytyvistä sairauksista mainittiin epilepsia ja kilpirauhasen vajaatoiminta, molempia 1 kpl. Ihosairaudet ja yliherkkyydet, niistä eniten mainintoja erilaisista allergioista, yht. 14 kpl. Seuraavaksi eniten mainintoja korvatulehduksista, yht. 9 kpl. Furunkuloosi 3 kpl, rasvapatit ja ihokasvaimet 4 kpl, sekä papillooma virus 2 kpl.

Yleisistä sairauksista mainittiin eniten virtsatietulehduksia (8 kpl). Sen lisäksi vatsalaukun kiertymiä (7 kpl). Eturauhasvaivoja sekä napatyriä, molempia 3 kpl. Syöpä mainittiin mu/ha terveystieteiden vastanneiden taholta 5 kertaa. Kuolinsyistä eniten mainintoja sai: Syöpä eri muodoissa (8 kpl). Seuraavaksi eniten vanhuuden vaivat ja väsymys (7 kpl) ja samalla määrällä sydänsairaudet (7 kpl). Neljäntenä tuli virtsaamis- ja ulostusvaivat 3 kpl, kohdunpoistoleikkauksen jälkeinen komplikaatio 2 kpl, takapään halvaus 2 kpl, aggressiivinen käytös 2 kpl.

Lopettaminen / kuolinsyyt (mainittu yhteensä 39 kpl)

Syöpä eri muodoissa	8 kpl
Vanhuuden vaivat ja väsymys	7 kpl
Sydän	7 kpl
Vatsalaukun kiertymä	4 kpl
Virtsaamis- ja ulostus vaivat	3 kpl
Kohdunpoisto leikkauksen jälkeen	2 kpl
Takapään halvaus	2 kpl
Aggressiivinen käytös	2 kpl
Nivelrikko	
Allergia	

Ikä (kuolema /lopetus)

12v	1 kpl
11v	2 kpl
10v	10 kpl (6 narttua / 4 urosta)
9v	4 kpl (1 narttu /3 urosta)
8v	3 kpl
7v	1 kpl
6v	3 kpl
5v	1 kpl
4v	2 kpl
3v	2 kpl
2v	1 kpl
1v	2 kpl
9kk	1 kpl
7kk	2kpl

Sininen (vastauksia yhteensä 52 dogista)

Luusto-lihas

Mitään vikaa/sairautta ei mainittu kahta kertaa, yksittäismainintoja saivat: nivelrikko, moniniveltulehdus, irtopala, kasvu polvinivelessä, osteokondroosi, luuston kasvuhäiriö. Sydän- ja verisuonisairauksista mainintoja oli yht. 6 kpl, sekä silmä/luomiongelmissä 6 kpl, joista cherry-eye 4 kpl, luomenkiertymä 2 kpl. Periytyvistä sairauksista mainittiin kilpirauhasen verikoearvo positiivinen 2 kpl. Ihosairauksista/yliherkkyyksistä enemmän kuin yhden maininnan saivat korvatulehdukset (2 kpl).

Yleisistä sairauksista eniten mainintoja sai virtsatietulehdukset (3 kpl), mahalaukun kiertymä 2 kpl. Mahalaukun laajentuma, anaalirauhastulehdus sekä kohtutulehdus, jokaista 1 kpl. Syöpä mainittiin yht. 7 kertaa. Kuolinsyistä eniten mainintoja sai syöpä (yht. 5 kpl), sitten sydänsairaudet 3 kpl sekä kolmanneksi eniten mahalaukunkiertymä (2 kpl).

Lopettaminen / kuolinsyyt (mainittu yhteensä 15 kpl)

Syöpä	5 kpl
Mahalaukun kiertymä	2 kpl
Sydän	3 kpl (1x kardiomyopatia)
Kohdunpoistoleikkauksen jälkeen	1 kpl

Ikä (kuolema / lopetus)

11 v 1 kpl

10 v 1 kpl

9 v 1 kpl

8 v 1 kpl

6 v 2 kpl

5 v 6 kpl

2 v 1 kpl

8 kk 1kpl

4.4.2 Rodulla muissa maissa kuvatut sairaudet

RUOTSI

Ruotsin Tanskandoggijyhdistys (Svenska Grand Danois Klubben) lähetti v. 2002 kyselyn (<http://www.sgdg.org/RAS.pdf>) kasvattajille ja tanskandoggin omistajille, jossa kysyttiin tanskandoggien sairauksista ja luonteista (400 lähetettyyn kyselyyn tuli 361 vastausta). Vakuutusyhtiöiden tiedot ovat Agriasta, Svelandista ja Folksam:sta.

Terveystilastojen ja vakuutusyhtiön tilastojen mukaan tanskandoggien yleisimmät terveysongelmat ovat sydänongelmat, mahalaukunkiertyminen ja nielurisatulehdus. Tavallisin sydänsairaus on dilatoiva kardiomyopatia. Yleisin syöpä on nisäkasvaimet, niitä on yli kaikista syöpä kasvaimista 20%, luustosyöpä yli 10% kaikista syöpäkasvaimista. Tanskandoggit ovatkin ruotsalaisten vakuutusyhtiöiden korkeimmassa hintaryhmässä.

Tavallisimmat diagnoosit vakuutusyhtiön listalla / koiramäärä

akuutti nielurisa tulehdus	166
malalaukun kiertymä	112
pyometra (kohtutulehdus)	91
krooninen nielurisa tulehdus	84
puremahaava	63
ihomuutokset	43
ontuminen	43
keisarinleikkaus	32

Kyselyyn vastanneet / koiramäärä

nielurisat	141
dilatoiva kardiomyopatia	114
ontuminen	83
iho-ongelmat	61
malalaukunkiertymä	51
korva ongelmat	46
lonkkavika (dysplasia)	38
pyometra (kohtutulehdus)	37
ontuminen	34
sydänongelmat	32
syöpä	27
ektropiom	

USA

Amerikan Tanskandoggijyhdistys (GDCA = Great Dane Club Of America) suoritti laajamittaisen tanskandoggien terveys- ja elintapakyselyn vuosina 2000-2001. Kyselyä tehtiin yhteensä 3600 kappaletta, osin paikallisten yhdistysten toimesta, osin sattumanvaraisesti valituille AKC:n rekisterissä oleville tanskandoggien omistajille. Vastauksia saatiin yhteensä 1565:stä yksilöstä. Tulokset julkaistiin tammikuussa 2004.

Suurimmiksi terveysongelmiksi rodussamme koettiin sydänongelmat (erityisesti dilatoiva kardiomyopatia), mahalaukunkiertymä ja syövät. Myös niveltulehdukset, allergiat, kilpirauhasen vajaatoiminta, autoimmunologiset ongelmat sekä silmä- ja silmäluomiongelmat olivat sairauksien listassa korkealla. 10 pahimman terveysongelman joukkoon mahtui myös lonkkavika, lyhyt elinikä ja wobblers. Kuolinsyiden kolmen kärki oli myös dilatoiva kardiomyopatia, syövät ja mahalaukunkiertymä.

Yksi tutkimuksen yllättävistä löydöksistä oli huomattavan useat tanskandoggien kuolemat leikkausten jälkeisiin komplikaatioihin. Jopa 4 % kaikkien narttujen kuolemista oli aiheutunut leikkausten jälkikomplikaatioista, uroksilla vastaava luku oli 1%. Tämän tutkimuslöydöksen perusteella GDCA on ottanut ohjelmaansa yhteistyön eläinlääkäreiden ja klinikoiden kanssa kehittääkseen turvallisempia anestesiatapoja ja jälkihoitoja jättiroduille.

Myös HOD ja Addisonin tauti kaipaavat GDCA:n mukaan erityistä huomiota tulevaisuudessa. Tutkimuksen mukaan jopa 15 % pennuista kärsii kasvuhäiriöistä, kuten HOD:sta. Addison-tauti oli diagnosoitu 1 % koirista.

GREATDANE CLUB OF AMERICA
NATIONAL HEALTH SURVEY

By Margaret R. Slater, DVM, PhD

With assistance from:

Jackue Harbison, MS & Norma de Anda

<http://www.gdca.org>

4.5. Ulkomuoto

Nykyisen tanskandogin esivanhempina pidetään vanhoja "Bullenbeissereita" kuten myös ajavia vinttikoiria ja villisikakoiria, jotka olivat englantilaistyyppisen vahvan mastiffin sekä nopean ja ketterän vinttikoiran välimuotoja.

Nykyinen tanskandoggi on suuri, voimakas ja tasapainoinen koira, jossa yhdistyy ylväys, voima ja tyylikkyys. Rodussa ei ole liioiteltuja yksityiskohtia, jollei suurta kokoa lasketa sellaiseksi. Voimakkaassa ja jäntevän atleettisessa olemuksessa yhdistyy jalous, yleisvaikutelman tasapainoisuus, sopusointuiset linjat ja erityisen ilmeikäs pää. Tanskandoggi antaa katsojalle vaikutelman jalosta patsaasta. Voiman ja tyylin tulee ilmentyä koossa, liikuntatavassa, luustossa ja lihaksistossa. Tanskandoggi on rakenteeltaan lähes neliömäinen koira, raajojen ja rungon mittasuhteiden tulee olla 50/50 ja koiran tulee ylittää minimikorkeus, ylärajaa ei ole, kunhan koira on sopusointuinen. Tanskandogilla on kokonaisuuteensa nähden pitkänomainen ja kapea pää, joka on selväpiirteinen ja ilmeikäs, oikea ystävällinen tai rauhallinen ilme on dogille tärkeä.

Tämän hetkinen ulkomuoto vastaa kohtuullisen hyvin rotumääritelmää, parannettavaa kuitenkin löytyy. Rodun ulkomuotoon on voimakkaasti vaikuttanut myös 90-luvulla tapahtunut rodun arvostelun eriäminen värien mukaan kolmeen eri "rotuun". Aluksi näytti voimakkaasti sille, että kyseessä on todellakin kolme eri rotua, niin voimakkaasti värien mukaiset rotutyypit poikkesivat toisistaan. 2000-luvulle tultaessa on kuitenkin nähtävissä jalostuksen tuloksena rotutyypien yhdenmukaistuminen vastaamaan rotumääritelmää.

Rodun suurimpia ongelmia tällä hetkellä ovat epätyypilliset päät ja ilmeet sekä epätyypilliset liikkeet. 90-luvun alussa yleisiä liian pitkiä runkoja ei enää näy, mutta oikeat mittasuhteet on saavutettu rakenneominaisuuksien kustannuksella, joka näkyy hyvin jyrkkinä lantioina ja erittäin avoimina etukulmauksina. Tämä rakenteellinen virhe on tuonut rotuun myös epätyypilliset liikkeet, askel on lyhyt ja tehoton eikä ravaajalle sopiva. Jonkin verran esiintyy myös yleistä keveyttä ja ilmapuutta, harlekiineissa olisi oikeaan väriin kiinnitettävä enemmän huomiota.

Tanskandogin rotuominaisuuksiin kuuluu ilmeikäs pää, joten liian vaaleat silmät muuttavat ilmeen pistäväksi ja liian avoimet/roikkuvat luomet antavat vieraan ilmeen. Liian tiiviit luomet ja vinot silmät muuttavat ilmeen helposti itämaiseksi. Kuononselässä on oltava riittävästi leveyttä ja voimaa ja sen on oltava sopusoinnussa

kallon leveyteen. Liian kevyet kuonot ja niukat huulet antavat kuonolle kettumaisen vaikutelman. Hyvän huulikulman omaavat huulet ovat runsaat, mutta eivät roikkuvat. Liialliset huulipussit antavat päälle raskaan ja mastiffimaisen vaikutelman. Tanskandogin kallon ja kuonon pituuden tulisi olla mahdollisimman sama ja ylälinjojen yhdensuuntaiset. Raskaita ja karkeita kalloja esiintyy kuitenkin luvattoman paljon. Kallojen pyöreystä on päästy eroon, mutta kallon ja kuonon tasapaino on kadoksissa ja otsapenkereet voisivat olla selvempiä.

Tanskandogille koko on tärkeä, mutta sitä tuskin ihannoidaan terveeseen rakenteeseen kustannuksella, koska rotumääritelmä korostaa erityisen voimakkaasti yleisvaikutelman tasapainoa ja sopusointuisuutta. Rotumääritelmässä mainitaan myös tanskandogin silmät, joiden kuuluu olla keskisuuret, mantelinmuotoiset ja mahdollisimman tiiviit. Tämä määritelmä on omiaan pikemminkin johdattamaan ulkomuotojalostusta terveempään suuntaan.

TILASTOTIETOA DOGGIEMME KOOSTA JA SEN KEHITTYMISESTÄ

Erikoisnäyttelyn yhteydessä Paimiossa 15.8.2004 punnittiin ja mitattiin 156 eri-ikäistä tanskandoggia. Vastaavanlainen tilaisuus on järjestetty edellisen kerran Väri näyttelyn 1992 yhteydessä Porvoossa. Tässä vertailun vuoksi mukana myös vuoden 1992 vastaavat tulokset.

VÄRI	UROKSET		NARTUT	
	CM	KG	CM	KG
sininen	84,3	63,6	80,2	60,2
tiikerijuovainen	85,9	64,1	78,3	51,8
harlekiini	83,5	67,8	79,9	56,6
keltainen	85,0	62,7	79,1	52,9
musta	85,6	64,6	79,2	50,3

Keskiarvotuloksia laskettaessa on huomioon otettu vain yhdeksän kuukauden ikäiset ja sitä vanhemmat koirat. Vuonna 2004 näitä oli 135 kappaletta ja v. 1992 niitä oli 100 kappaletta.

VÄRI	UROKSET		NARTUT	
	CM	KG	CM	KG
sininen	86,8	68,7	80,2	58,6
tiikerijuovainen	85,0	63,6	78,8	56,9
harlekiini	85,1	65,0	79,0	56,9
keltainen	86,6	69,9	81,2	56,4
musta	85,8	65,1	80,6	56,2

Kumpanakaan vuonna ei yhtään alamittaista koiraa löytynyt. Vuonna 2004 yksi musta narttu oli 72 cm ja korkein koira oli sininen uros, joka oli 92 cm. Vuonna 1992 yksi tiikerijuovainen narttu oli 72 cm ja yksi musta narttu 73 cm. Korkein koira vuonna 1992 oli musta uros, joka oli 93 cm.

Uroskoirien säkäkorkeuden keskiarvoksi vuonna 2004 tuli 85,9 cm (84,9 cm) ja keskipainoksi 66,5 kg (64,6 kg). Narttujen vastaavat mitat olivat 80 cm (79,3 cm) ja 57,0 kg (54,4 kg). Suluissa vuoden 1992 vastaavat luvut.

Ikäluokittain tilastot muodostuvat seuraavanlaisiksi:

UROKSET	JUN		NUO		AVO/VAL/VET	
	CM	KG	CM	KG	CM	KG
sininen	86,8	68,5	89,8	71,0	85,7	68,1
tiikerijuovainen	84,0	60,1	-	-	85,3	65,3
harlekiini	84,0	61,3	84,0	62,4	85,7	67,2
keltainen	86,4	63,6	87,0	63,8	86,6	71,8
musta	84,3	60,9	86,0	65,0	86,6	67,8
keskiarvo	85,1	62,9	86,7	65,6	86,0	68,0

NARTUT	JUN		NUO		AVO/VAL/VET	
	CM	KG	CM	KG	CM	KG
sininen	80,3	50,3	81,0	55,4	79,9	62,7
tiikerijuovainen	-	-	-	-	78,8	56,9
harlekiini	75,8	50,9	78,0	55,0	80,1	58,8
keltainen	82,5	55,5	82,3	59,1	80,6	55,9
musta	76,6	50,4	80,0	51,7	82,9	60,8
keskiarvo	78,8	51,8	80,3	55,3	80,5	59,0

VUODEN 1992 VASTAAVAT TAULUKOT

Ikäluokittain tilastot muodostuvat seuraavanlaisiksi:

UROKSET	JUN		NUO		AVO/VET	
	CM	KG	CM	KG	CM	KG
sininen	85,0	63,0	81,0	60,0	85,0	66,5
tiikerijuovainen	85,0	55,0	86,7	63,5	86,1	70,6
harlekiini	81,0	60,0	86,0	70,5	73,5	73,0
keltainen	82,2	53,0	84,5	59,5	86,6	69,5
musta	84,3	54,0	87,2	65,0	85,6	67,6
keskiarvo	83,5 cm	57,0 kg	85,1 cm	63,7 kg	85,4 cm	69,4 kg

NARTUT	JUN		NUO		AVO/VET	
	CM	KG	CM	KG	CM	KG
sininen	81,0	57,0	79,0	59,0	80,3	61,6
tiikerijuovainen	78,0	44,5	79,5	50,7	80,5	56,0
harlekiini	-	56,0	78,0	54,5	80,8	57,7
keltainen	77,3	48,8	80,4	55,6	80,5	55,4
musta	-	-	82,5	56,0	77,5	47,5
keskiarvo	78,8 cm	51,6 kg	79,9 cm	55,2 kg	79,9 cm	55,6 kg

Urosten osalta voidaan sanoa, että säkäkorkeus ja paino on hieman kasvanut reilussa kymmenessä vuodessa junioreiden ja nuorten koirien osalta. Korkeutta on tullut 1,6 cm lisää. Painoa on junioreilla jopa 5,9 kiloa enemmän nykyään ja nuorilla uroksillakin 1,9 kg enemmän kuin vuonna 1992. AVO/VET ikäisten parissa säkäkorkeus on pysynyt suunnilleen samana, eroa on vain 0,6 cm vuoden 2004 koirien hyväksi. Vuonna 1992 vastaavan ikäluokan koirat taas olivat painavampia 1,4 kg.

Nartuissa vastaavat lukemat ovat melkein samat kuin 10 vuotta sitten. Ainoastaan AVO/VET luokkien narttujen keskiarvopaino on reilut 3 kg edellistä mittauskertaa suurempi säkäkorkeuden ollessa noin puoli senttiä enemmän.

Tanskandoggi tiedetään nopeakasvuiseksi roduksi, jonka parissa esiintyy erilaisia kasvuhäiriöitä. Koon kasvu entisestään tuo mukanaan lisää ongelmia. Varsinkin massan kasvu hyvin nuorella iällä altistaa mm. tukirangan ongelmille. Doginpentu tai nuori koira ei saisi olla ylipainoinen.

Jalostustoimikunta kartoittaa vastaavalla tavalla koirien kokoa jatkossa viiden vuoden välein, seuraavan kerran vuonna 2009.

5. JALOSTUKSEN TAVOITTEET JA STRATEGIAT

5.1. Pevisaan liittyminen

Suomen Tanskandoggi ry on vuosikokouksissaan jo aiemmin keskustellut Pevisaan liittymisestä ja päättänytkin, että liitymme, mutta asia ei ole aikanaan mennyt Pevisaan liittymisen vaatimusten mukaisesti, eikä yhdistyksellä ole ollut Kennelliiton jalostustieteellisen toimikunnan hyväksyä jalostuksen tavoiteohjelmaa (JTO). Jalostustoimikunta esitteli JTO:n syysvuosikokouksessa 2005, missä myös Pevisaan liittyminen oli esillä. Jalostustoimikunta noudattaa jo aiempien vuosikokousten linjaa Pevisan suhteen ja esittää edelleenkin, että tanskandoggit liittyvät Suomen Kennelliiton perinnöllisten vikojen ja sairauksien vastustamisohjelmaan (Pevisa) 1.1.2007 alkaen. Rotukohtaisena vastustamisohjelmana vanhempien tutkimuspakko lonkkaniveldysplasian osalta. Pentueen molempien vanhempien tulee olla virallisesti tutkittu, tutkimustuloksella ei ole vaikutusta rekisteröintiin. Tämä määräys koskee myös kohdussa maahantuotuja, ulkomaisella spermalla siemennettyjä sekä ulkomaisen uroksen astumisesta syntyneitä pentuja (Kennelliiton koirarekisteriohjeen liite 6 A). Tuontikoiran rekisteröinnissä ei vaadita vanhempien tutkimustulosta. Kennelliiton jalostustieteellisellä toimikunnalla on oikeus rotujärjestön esityksestä myöntää tapauskohtaisesti poikkeusluvalla erivapaus Pevisa-ohjelman mukaisista määräyksistä, esim. jo Suomeen tuotu pakastesperma, jossa uros kuvaamaton. Ilman raja-arvoa olevat tutkimustulokset on vanhemmilla oltava pentuja rekisteröitäessä.

Pevisa-ohjelma on jätettävä Kennelliiton käsiteltäväksi viim. huhtikuun loppuun mennessä, jolloin se voi astua voimaan aikaisintaan seuraavan kalenterivuoden alkaessa, joka näin ollen olisi vuoden 2007 alusta. Pevisaan liittyvän rodun ohjelma voidaan Kennelliitossa hyväksyä määräaikaisesti viideksi vuodeksi. Jalostustoimikunta esittääkin että seuraavassa Pevisa-tarkastuksessa otettaisiin mukaan jo jonkinlainen raja-arvo vanhempien tutkimustuloksista, pentueen rekisteröimiseksi. Silloin tutkimustulokset on oltava jo astutushetkellä, koska tutkimustulos vaikuttaa pentueen rekisteröintiin. Ensimmäisessä Pevisa-ohjelmassa kuitenkin jo pelkkä tutkimuspakko "pienentäisi" jalostukseen käytettävien koirien määrää (vrt. jal.tmk.puh.joht.palsta lehti nro3/04) neljänneksellä, joten on perusteltua aloittaa siitä.

5.2. Rotujärjestön päämäärät

Kuten kohdassa 3 on jo tullut ilmi, Suomen Tanskandoggi Ry:n päämääränä on säilyttää tanskandoggi rotumääritelmän mukaisena niin luonteen kuin ulkonäönkin osalta, unohtamatta ja mitenkään vähättelemättä yhtä tärkeää ominaisuutta - terveyttä. Rodun jalostuksen tavoitteena on käyttöominaisuuksiltaan ja ulkomuodoltaan rodunomainen, fyysisesti sekä psyykkisesti terve koira.

5.3. Rotujärjestön strategiat

Tavoitteena on, että mahdollisimman moni kasvattaja käyttäisi jalostustoimikuntaa. Toimikunnan työ on luonteeltaan tukevaa ja auttavaa eli se jakaa tietoa ja antaa neuvoja. Toiminta perustuu suurelta osin kasvattajan antamiin tietoihin ja toivomuksiin. Päätös ja vastuu tehtävistä yhdistelmistä jää edelleen kasvattajalle. Jalostustoimikunta tekee kasvattajille kyselyn v. 2007 jalostustoimikunnan toiminnasta, kehitysideoista ja toiveista. Vuonna 2005 ne kasvattajat, jotka ovat käyttäneet jalostustoimikuntaa ja joiden yhdistelmät on siellä hyväksytyt, ovat saaneet pennuilleen Rotuinfoa ilmaiseksi. Rotuinfoa saavat kuitenkin kaikki kasvattajat ja muutkin yhdistyksen jäsenet ostaa 3 €:n kappalehintaan (10 kpl/25 €). Rotuinfoa pyritään myös kehittämään vuoden 2007 aikana. Pyritään järjestämään vähintään kaksi jalostus- tai jälkeläistarkastusta/vuosi. Koska jäsenistölle tehdyissä kyselyissä on tullut esille huoli rodun luonteen heikkenemisestä, niin luonteiden kehittymistä seurataan siten, että hyväksytysti suoritetusta luonnetestistä tai MH-testistä rotuyhdistys maksaa puolet osallistumismaksusta takaisin kuittia ja luonne/MH-testipöytäkirjaa vastaan.

5.3.1. SKL määräykset

Narttua saa penikoittaa enintään kerran 10 kuukaudessa eli kahden pentueen syntymäpäivien väli on oltava vähintään 10 kuukautta. Koko pentue on ilmoitettava rekisteriin samanaikaisesti. Kennelliiton jäsenen on rekisteröitävä pentueen kaikki elossa olevat pennut.

SININEN-MUSTA –VÄRIRISTEYTYKSISTÄ

Suomen Kennelliiton jalostustieteellinen toimikunta on kokouksessaan käsitellyt Suomen Tanskandoggi ry:n asian, koskien sininen-musta (sinitaustainen) –väriristeytyksiä. Jalostustoimikunnan esitys ja vuosikokouksen päätös on hyväksytty myös Kennelliitossa. Jalostusohjesääntöön lisätään tarkennus ko. poikkeusluvasta.

Sininen – musta (jonka 3:n polven sukutaalussa vain mustaa ja/tai sinistä) väriristeytys hyväksytään jalostustoimikunnassa "automaattisesti", kunhan ko. yhdistelmä täyttää jalostusohjesäännön vähimmäisvaatimukset:

narttu:

- iältään vähintään 22 kk astutushetkellä, ei yli 7 v. joskin ensisyntyjä ei yli 5 v. astutushetkellä
- 3 x erittäin hyvä palkinto tai hyväksytty jalostustarkastuksessa
- lonkkakuvaustulos A – C, kuitenkin 2 x C (sekä uroksen että nartun lonkat C), ei hyväksytä. C-lonkkaisen pariaksi suositeltaisiin ensisijassa A-lonkkaista.
- kynnärnivelkuvaustulos 1/1, jolloin uroksen oltava 0/0

uros:

- iältään vähintään 15 kk
- 3 x erittäin hyvä palkinto tai hyväksytty jalostustarkastuksessa

- lonkkakuvaustulos A – C, kuitenkin 2 x C (sekä uroksen että nartun lonkat C) ei hyväksytä C-lonkkaisen pariksi suositeltaisiin ensisijassa A-lonkkaista
- kyynärnivelkuvaustulos 1/1, jolloin nartun oltava 0/0

Kasvattaja toimittaa dokumentit ko. vaatimuksista jalostustoimikunnalle, joka antaa kasvattajalle kirjallisen lausunnon, että jalostustoimikunta on käsitellyt ko. yhdistelmän ja että se täyttää tarvittavat vaatimukset sininen – musta –väriaristeytyksestä. Kun kasvattaja rekisteröi pentujaan Kennelliittoon, hän liittää jalostustoimikunnan lausunnon pentujen rekisteröintipapereiden mukaan. Kennelliitto rekisteröi pentueen normaalisti, eli kasvattajan ei tarvitse odotella Kennelliiton jalostustieteellisen toimikunnan käsittelyä ko. pentueesta. Näin käytäntö nopeutuu, sekä helpottuu siten, ettei jatkojalostussuunnitelmia enää tarvita, samoin luvan saa myös ensikertalainen kasvattaja.

Muiden väriaristeytysten osalta poikkeuslupakäytäntö on ennallaan. Samoin sininen - musta – yhdistelmät, jotka eivät täytä yllä olevia vaatimuksia.

5.3.2 Kasvattajan vastuu

Jokaisen kasvattajan pitäisi miettiä omaa osuuttaan ja vastuutaan rodun jalostuksessa. Rotu ja rodun tulevaisuus = sitä kasvattavat ihmiset, millaisia yksilöitä jalostukseen käytetään ja millaisiin yhdistelmiin/pentueisiin päädytään. Vastuu omasta rodusta - ei mikään pikkujuttu.

Vastuu rodussa esiintyvistä sairauksista

Alla yhteenvetoa kasvattajille lähetettyjen kyselyiden vastauksista, joissa kysyttiin omista koirissa/kasvateissa esiintyvistä sairauksista.

Luuston ja lihaksiston sairaudet tulisi ottaa erittäin vakavasti, koska kyseessä on raskarakenteinen ja nopeasti kasvava rotu. Sairaat yksilöt pitäisi sulkea pois jalostuksesta.

Sydän- ja verisuonisairaudet ovat kasvattajien mielestä hyvin vakava ongelma, varsinkin, jos ko. sairauksia esiintyy nuorilla koirilla, esimerkkinä dilatoiva kardiomyopatia. Moni kasvattaja on sitä mieltä, että koiran suvun sydänsairaudet tulisi huomioida jalostuksessa. Sydäntutkimuksia tulisi lisätä, ja jopa asettaa pakollisiksi jalostukseen käytettävien koirien osalta. Sydänsairaita ei saisi missään nimessä käyttää jalostukseen.

Silmä- ja luomisairaudet tulisi myös ottaa vakavasti. Kaikki jalostukseen käytettävät koirat olisi syytä tutkia. Erityisesti entropiumiin ja ektropiumiin tulisi kiinnittää suurempaa huomiota, eikä sairaita/operoituja koiria saisi käyttää jalostukseen.

Muista periytyvistä sairauksista epilepsia ja kilpirauhasen vajaatoiminta ovat sellaisia, jotka halutaan nostaa esille ja sairaat yksilöt tulisi sulkea pois jalostuksesta.

Muista sairauksista erilaiset allergiat ja yliherkkyydet ansaitsevat vielä oman mainintansa ja tällaisten ongelmien kanssa painivat koirat olisi myös syytä jättää jalostuksen ulkopuolelle.

Vastuu rodun luonteesta

Alla yhteenvetoa kasvattajille lähetettyjen kyselyiden vastauksista, joissa kysyttiin omista koirissa/kasvateissa esiintyvistä luonteista.

Moni kasvattaja on huolissaan luonneongelmien lisääntymisestä rodun parissa. Luonne on jättirodulla kaunista ulkomuotoa ja näyttelymenestystä huomattavasti tärkeämpi asia ja siihen tulisi kiinnittää nykyistä paljon enemmän huomiota. Luonnetestausta tulisi lisätä.

Arkoja/ujoja, voimakkaasti pidättyväisiä ja/tai aggressiivisiä koiria ei saisi käyttää jalostukseen. Kasvattajien tulisi myöntää omista koirissaan/kasvateissaan esiintyvät ei-toivotut luonteenpiirteet, eikä peitellä tai vähätellä niitä. Sanonta "rehellisyys maan perii" (sekä itseään että muita kohtaan) pätee tässäkin asiassa.

Vastuu rodun ulkonäöstä

Kasvattajan tulee sisäistää tanskandogin rotumääritelmä niin hyvin, että hän jalostustyössään valitsee sellaiset yksilöt, jotka ovat ulkonäöllisesti (rakenteellisesti) mahdollisimman lähellä rotumääritelmää. Mutta ulkonäköä ei tule suosia luonteen tai terveyden kustannuksella.

Vastuu pennunostajasta ja hänen opastamisestaan

Kasvattaja, joka on SKK-FKK:n jäsen, on velvollinen noudattamaan SKL –FKK:n koiran kauppaa koskevia määräyksiä. Pennun kaupasta on syytä tehdä kirjallinen sopimus Kennelliiton kaavakkeella.

Pentu lähtee maailmalle uuteen kotiin. Onko uudelle omistajalle kerrottu riittävästi tanskandogista rotuna, siinä esiintyvistä sairauksista ja vioista? Ymmärtääkö uusi omistaja todella, mitä tarkoittaa lonkkaniveldysplasia tai kardiomyopatia? Entä luonne? Onko pentueen vilkkain ja itsepäisin pentu päässyt kotiin, jossa sitä osataan käsitellä, ettei eteen tulisi johtajuusongelmia ja kodin vaihto?

Rotujärjestön julkaisema Rotuinfo on varmasti tervetullutta informaatiota jokaiselle pennunostajalle. Lisäksi kasvattajalta saatavat perusteelliset, kirjalliset pennun ruokinta- ja hoito-ohjeet ovat ehdoton edellytys! Uutta omistajaa tulisi kannustaa pentunsa kouluttamiseen esimerkiksi paikallisten koirakerhojen ja aluejaostojen kursseilla. Säännölliset pentutapaamiset ovat hyvä tapa seurata kasvattien kehitystä ja opastaa uutta omistajaa valitsemallaan tiellä.

5.3.3. Lyhyen aikavälin strategiat

Jalostusohjesäännössä annetaan minimivaatimukset suoraan astutusilmoituksella hyväksyttävälle yhdistelmille sekä astutusanomuksella hyväksyttävälle yhdistelmille. Niiden avulla pyritään ohjaamaan jalostusta ja varmistamaan käytettävien vanhempien terveys.

Anomuksen tulee olla jalostustoimikunnalla vähintään 2 kk ennen suunniteltua astutusta ja ilmoituksenkin 1 kk ennen astutusta. Jalostukseen käytettävän nartun tulee olla vähintään 24 kk vanha (astutushetkellä 22 kk) ja uroksen 15 kk täyttänyt. Jalostukseen käytettävä narttu ei saa olla 7 vuotta vanhempi ja mikäli on kyse ensisynnyttäjistä, niin narttu ei saa olla 5 vuotta täyttänyt. Molemmilta vanhemmilta vaaditaan lonkka- ja kyynärkuvaustulokset tietyin raja-arvoin (kts. kohta 5.3.5. Pentuvälitys). Myöskään sukusiitosaste ei saisi ylittää 6,25 % (serkusparitus) viidellä sukupolvella laskettuna. Astutuspyyntönä hyväksytyt pentueen vanhempien tulee olla saavuttanut vähintään kolme kertaa Erittäin Hyvä (EH) -laatupalkinto näyttelyistä tai jalostustarkastus. Astutusilmoituksena hyväksytyt yhdistelmän vanhemmilla tulee olla vähintään kolme kertaa Erinomainen (ERI) -laatupalkinto tai hyväksytyt jalostustarkastuksessa varauksetta. Edellä mainittuja näyttelytuloksia ei ole mahdoton saavuttaa. Ja mikäli jalostustarkastus ei mene läpi, niin on sanomattakin selvää, että koira ei ole jalostukseen sopiva.

Mikäli koira on saanut näyttelyistä kaksi kertaa 0 – tai EVA-palkinnon luonteen vuoksi (tulee olla erillinen maininta näyttelyarvostelussa), niin sitä ei suositella käytettäväksi jalostukseen. Myöskään saman uroksen käyttöä useille eri nartuille ei suositella (matadorjalostus), koska se kaventaa geenipohjaa. Mikäli siitokseen käytettävällä uroksella on jo olemassa Suomessa 5 pentuetta ke/ti ja 4 si, mu/ha, on uros jälkeläistarkastettava, jotta se pysyisi pelkän ilmoituksen perusteella hyväksyttävien listalla.

Jalostustoimikunta suosittaa virallista silmä- ja etenkin silmäluomitarkastusta jalostukseen käytettävälle koirille. Mikäli koiralla on todettu jokin periytyvä silmä- tai silmäluomisairaus, sitä ei tulisi käyttää jalostukseen. Jos vanhemmilla tai sisaruksilla on entropium/ektropium -operointeja, jalostukseen käytettävä koira tarvitsee virallisen silmä/silmäluomilausunnon, jossa ko. koira todetaan terveeksi. Jos taas sisaruksilla on muita silmäoperointeja mm. cherry-eye, silmä/luomilausuntoa ei tarvita, kuitenkin jos sisaruksissa sitä on useammalla kuin yhdellä, lausunto tarvitaan.

Jalostustoimikunnan hyväksymiin pentueisiin ei saa jättää kuin 8 pentua. Mikäli kasvattaja haluaa jättää yli 8 pentua, enintään kuitenkin 10, tulee kasvattajan lähettää jalostustoimikunnalle 4 päivän sisällä synnytyksestä kirjoitettu eläinlääkärin todistus pentueen ja emän kunnosta. Kaikkien jätettyjen pentujen tulee olla virheettömiä ulkoisesti havaittavissa olevien virheiden osalta mm. värivirhe, koukkuhäntä, huulihalkio tai napatyry. Eläinlääkärin todistus on lähetettävä jalostustoimikunnan värivastaavalle 1 viikon kuluessa pentujen syntymästä. Lisäksi tulee kasvattajan toimittaa eläinlääkärin todistus pentujen ollessa 3 viikon ikäisiä, emän ja pentujen kunnosta, sekä toimittaa se viikon kuluessa todistuksen päiväyksestä värivastaavalle.

Mikäli jalostukseen käytettävän koiran vanhemmilla tai pentuesisaruksilla on sydänvikaa/-sairautta, tai heistä joku on kuollut äkillisesti ilman selvää syytä, jalostukseen käytettävällä koiralla tulee olla Suomen Kennelliiton virallisella sydäntarkastuskaavakkeella tehty sydänkuuntelu ja sydänultra. Myös EKG:tä suositellaan.

Kasvattajia kehoitetaan suosimaan mieluummin harlekiini x musta/mantteli parituksia kuin harlekiini x harlekiini parituksia. Harlekiini x valkoinen (fenotyybiltään) paritusta ei hyväksytä (valkoinen: satunnaisia merkkejä päässä /keskivartalossa/takaosassa, yleensä molemmat silmät siniset). Jos fenotyybiltään valkoista koiraa käytetään jalostukseen, vaaditaan BAER-testi. Kuuroja yksilöitä ei hyväksytä jalostukseen käytettäväksi missään värissä. Jalostustoimikunta pyytää kasvattajia suosimaan mahdollisimman väripuhtaita linjoja kasvatustöössään. Rotumääritelmän hyökkäävät värit, sekä väriyhmiä ulkopuoliset värit rekisteröidään EJ-rekisteriin.

5.3.4. Pitkän aikavälin strategiat

Jalostustarkastukset

Jalostustoimikunta pyrkii järjestämään 1- 2 jalostus/jälkeläistarkastusta per vuosi. Vuonna 2005 uusittiin jalostustarkastuslomake ja sitä pyritään kehittämään edelleen.

Lisääntymisongelmien selvittäminen

Jalostustoimikunta laatii kyselyn kasvattajille, jossa kartoitetaan mahdollisia rodussa esiintyviä lisääntymisongelmia. Tämä toteutetaan mahdollisesti yhtä aikaa jalostustoimikunnan käyttöä koskevan kyselyn kanssa vuonna 2006. Jos erillisenä kyselynä, silloin vuonna 2007.

Koulutus/kouluttautuminen

Mahdollisuuksien mukaan jalostustoimikunnan edustaja/edustajat osallistuvat SKL:n järjestämille jalostusta käsitteleville kursseille.

Tuomareille järjestetään rotukohtaista erikoiskoulutusta tarpeen mukaan. Suunnitelmissa on myös kasvattajille järjestettävät Kasvattajapäivät vuonna 2007.

Rodussa esiintyvien sydänsairauksien selvittäminen

Jalostustoimikunta pyrkii kartoittamaan rodussa esiintyvät sydänongelmat. Kartoitusta varten tullaan järjestämään eri puolille Suomea joukkotarkastuksia, joissa olisi mahdollisuus sekä sydämen kuunteluun että sydänultraan. Kaikki sydänultrat tullaan kirjaamaan Tanskandoggi -lehteen jalostustoimikunnan palstalle. Kuunteluita jalostustoimikunta pyrkii järjestämään myös erikoisnäyttelyiden yhteyteen, mahdollisuuksien mukaan aloitetaan jo vuodesta 2006. Jalostustoimikunta toivoo, että sydäntutkimuksia, erityisesti sydänultria tehtäisiin paljon vapaaehtoisesti, jotta jalostustoimikunta saisi lisätietoa rodussa esiintyvistä sydänongelmista. Näin mahdollistetaan sydänsairauksia ennaltaehkäiseminen. Kasvattajien/koiran omistajien toivotaan

ilmoittavan jalostustoimikunnalle kaikki sydänongelmiin kuolleet tanskandogit. Yhdistys tukee taloudellisesti (mahdollisuuksien mukaan) äkillisesti kuolleiden tanskandoggien ruumiinavauksia. Jalostustoimikunta pyrkii selvittämään tahot, ainakin suurimpien kaupunkien osalta, joissa ruumiinavauksia suoritetaan. Jalostustoimikunnan sydäntyöhön pyritään saamaan mukaan myös sydänspecialisti. Tutkimusta aiheesta toivotaan lisää.

5.3.5. Pentuvälitys

Suomen Tanskandoggi ry:llä on pentuvälityspalvelu. Jalostustoimikunnan hyväksymät yhdistelmät tulevat pentulistalle, kunhan kasvattaja ilmoittaa yhdistelmän pentulistan päivittäjälle. Suoraan pentulistalle pääsyyn yhdistelmän täytyy täyttää seuraavat vaatimukset: vähintään 3 x ERI näyttelyistä tai jalostustarkastettu varauksetta, lonkat A-B ja kyynärnivelet 0/0.

Poikkeamat näistä vaatimuksista käsitellään jalostustoimikunnan kokouksessa ja hyväksytyiksi tulleet yhdistelmät tulevat pentulistalle, kunhan kasvattaja yhdistelmänsä pentulistan päivittäjälle ilmoittaa. Jalostustoimikunta hyväksyy myös C-lonkat, mikäli yhdistelmän toinen osapuoli on A-B (ensisijaisesti suositellaan A). Kuitenkaan kahta C- lonkkaista, joilloin siis sekä uroksen että nartun lonkat C, ei hyväksytä. Samoin 1/1-kyynärtulokset sallitaan, mikäli toisella osapuolella on 0/0 kyynäret.

5.4. Mahdollisuudet ja uhat

Mahdollisuudet:

Seuraavassa poimintoja kasvattajakyselyn vastauksista kysymykseen "Mikä hyvin rodullamme?":

On paljon kauniita ja hyväluonteisia koiria. Suurin osa kasvattajista on rotuun perehtyneitä ja kantavat vastuunsa. Kasvattajien mielestä populaatio on riittävä tällä hetkellä ja nyky maailma on pieni eli esimerkiksi keinosiemennysten avulla saadaan aika ajoin uutta verta. Kasvuhäiriöisiä koiria on vähemmän kuin ennen. Elinikä on kasvattajien mielestä pidentynyt. Tästä ei ole kuitenkaan tehty tutkimusta, joten väitettä ei voida pitää täytenä totuutena. Suuren yleisön keskuudessa rodullamme on hyvä maine. Rotujärjestö ja jalostustoimikunta ovat ajan tasalla ja asiantuntevia. Myös aluejaostojen toiminta saa kiitosta.

Uhat:

Seuraavassa kappaleessa on kootusti käsitelty kasvattajille lähetetyn kyselyn vastauksia jaettuna viiteen osa-alueeseen.

Populaatio: Kasvattajille lähetetyn kyselyn vastauksista kävi ilmi, että suurimmat uhat, jotka liittyvät populaatioon ovat liiallinen sukusiitos ja tuontikoirat, joiden taustoja ei ole tarpeeksi tutkittu ja joita käytetään liikaa jalostukseen. Samojen yhdistelmien tekeminen esimerkiksi näyttelymenestyksen takaamiseksi kaventaa geenipoolia. Joillakin uroksilla on liian monta pentuetta ja kohta ollaankin yhtä suurta perhettä. Tuontikoiria tuodaan vain tuomisen ilosta tai halpatuontimaista edulliseen jalostuskäyttöön. Ko. koirien sukutauluista ei välttämättä löydy yhtäkään valiota, terveystuloksista puhumattakaan. Tai sitten eri kasvattajat tuovat samoista kenneleistä/linjoista pentuja tai spermaa, kun kateus estää yhteistyön ja kaikki pidetään vain itsellä.

Luonne: Luonteisiin olisi syytä kiinnittää enemmän huomiota, sillä useamman kasvattajan mielestä ongelmaluonteita esiintyy aiempaa enemmän. Ei –toivottujen tilanteiden vähättely ja peittely ei palvele ketään. Arkoja/ujoja/voimakkaasti pidettyjä tai aggressiivisiä koiria EI saisi käyttää jalostukseen ollenkaan. Tanskandoggi tarvitsee myös koulutusta siinä missä perinteinen palveluskoirarotukin.

Terveys: Sydänsairaudet ovat kasvattajien mielestä lisääntyneet hälyttävästi ja näiden kartoitusta pidetään entistä tärkeämpänä. Toinen viitsaus ovat erilaiset syövä, esimerkiksi luusyöpä. Uusia tauteja, kuten kilpirauhassairaudet ja sinisillä bluedog –syndrooma, on tullut meillekin tuontien mukana. Myös erilaiset silmä- ja silmäluomisairaudet puhuttavat. Asioista ei kuitenkaan uskalleta puhua leimautumisen pelossa. Kasvattajien välistä rehellisyyttä ja avoimuutta terveydellisissä asioissa pidetään kuitenkin erittäin tärkeänä. Jokaisella kasvattajalla tulisi olla korkea moraalitilanne ja käyttäessään koiria jalostukseen.

Rakenne: Liiallinen heterogeenisyys rodun sisällä on ongelma. Useampi kasvattaja on sitä mieltä, että ollaan menossa liian kevyeen tyyppiin, vaikka kyse on molossirodusta. Kapearunkoisia, kevyitä ja puikulapäisiä ”jenkkityyppejä” näkee kehissä liikaa. Toinen ääripää ovat ns. saksalaistyyppiset raskaat ja matalat koirat, joilta puuttuu tanskandogille tyypillinen jalous. Luusto ja koko ovat hävinneet kauniin tasapainoisen pohjoismaisen tyyppin katoamisen myötä. Osa rakenteellisista virheistä katsotaan lähes rotuun kuuluviksi, esimerkiksi suorat olkavarret ja etuasentoiset lavat. Sukupuolileimat saivat olla myös selvimät. Muotivirtauksia ovat osaltaan luomassa myös tuomarit omilla arvosteluillaan, esimerkiksi tuontikoira pärjää, vaikka omaisi roppakaupalla virheitä kotimaisiin verrattuna.

Rodun markkinapotentiaali: Tarjonta ylittää kysynnän ja pentuja päätyy väärin käsiin. Kaiken saa kuulemma kaupaksi, mutta herää kysymys - mihin hintaan? Rodun suosio on suuri, vaikkei kukaan tanskandogista muotirotua haluakaan. Muutamien kasvattajien suuret pentuemäärät vievät pohjaa vakavasti asiaansa suhtautuvilta kasvattajilta. Etenkin musta-harlekiiniväriyhmän kasvavia rekisteröintimääriä pidetään turhan suurina. Määrä ei korvaa laatua.

5.5. Toimintasuunnitelma jalostuksen tavoiteohjelman toteuttamiseksi

Jalostustoimikunta on ensisijaisesti vastuussa tavoiteohjelman noudattamisesta ja sen toteutumisesta. Rotujärjestö on myös velvollinen huomioimaan JTO:n tavoitteet toimintasuunnitelmaa laatiessaan.

YLEISET KEINOT

- jalostusohjesääntö
- yhteistyö läheisten sidosryhmien kanssa : Kennelliitto, rotujärjestö, kasvattajat, kasvattajatuomarit, pennun ostajat
- kehoitetaan kasvattajia käyttämään enemmän jalostustoimikuntaa, kysely kasvattajille jalostustoimikunnan työskentelystä v. 2007
- tietopaketti uusille kasvattajille (kennelnimihakemuksen yhteyteen) ja uusille tanskandogin omistajille v. 2007
- jalostusohjesäännön päivitykset, mm. sydänsairauksien ja PEVISAN osalta v. 2007
- Rotuinfo –uudistus v. 2007
- rotujärjestön nettisivujen uudistus jalostusasioiden osalta -> lisää informaatiota v. 2007
- JTO:n päivitys v. 2010

LUONNE

Rotumääritelmän mukaisen luonteen säilyttäminen

- jalostustoimikunta suosittelee arkojen ja/tai vihaisten koirien ehdotonta poissulkemista jalostuksesta
- luonteiden kehityksen seuranta, erityisesti arkuus ja aggressiivisuus -> Kysely koiranomistajille ja kasvattajille v. 2008
- jalostustoimikunta suosittelee koirien luonnetestausta/MH-testausta: rotujärjestö maksaa puolet ilmoittautumismaksusta takaisin kuittia ja luonnetesti/MH-testipöytäkirjan kopiota vastaan
- jalostustarkastukset 1-2 krt/vuosi, luonne yhtenä tarkastelun kohteena, jolle laitetaan suurempi painoarvo jatkossa

TERVEYS

Tanskandoggien terveystilanteen kartoittaminen, sydänsairauksien vähentäminen, pitkäikäisyys/keski-ikä nostaminen

- jalostustoimikunta suosittelee sairaiden koirien ehdotonta poissulkemista jalostuskäytöstä mahdollisista näyttelysaavutuksista huolimatta
- jalostusyhdistelmiä hyväksyessä pyritään selvittämään tarkoin terveyteen liittyvät tiedot
- jalostustoimikunta kokoaa tietoa tanskandoggien perinnöllisistä sairauksista ja terveydentilasta mm. SKL:n KoiraNetin julkaisemista terveystutkimustuloksista vuosittain sekä omistajille ja kasvattajille suunnattujen kyselyiden avulla v. 2009
- tietoa ja tilastoja sairauksista/terveystutkimustuloksista julkaistaan vuosittain rotujärjestön lehdessä ja nettisivuilla, mm. lonkkaniveltilatot, kyynärniveltilatot, silmätilastot ja sydäntutkimukset. Lisäksi ilmestyy erillisenä painotuotteena Vuosikirja, jossa on kootusti tietoa koirien näyttely- ja muista kilpailutuloksista, terveys- ja luonnetestituloksista, rekisteröinnistä sekä tuonneista/vienneistä.
- järjestetään joukkotutkimustapahtumia, mm. sydänultrat ja sydänkuuntelut (opastetaan ja kehoitetaan omistajia tutkituttamaan koiransa)
- jalostustoimikunta suosittelee etenkin ns. yllätyskuolemien sattuessa ruumiinavausta, EVIRA:n virastojen yhteystiedot on julkaistu rotujärjestön lehdessä (2/2006). Jos kyseessä äkkikuolema ilman avausta, se käsitellään kuten sydänkuolema, eli sisaruksilla tai jälkeläisillä oltava sydänultra astutuspyynnön/-ilmoituksen yhteydessä.
- TANSKANDOGGI –lehdessä/yhdistyksen www -sivuilla valmis kaavake sydänultratutkimuksiin sekä kuolinsyykaavake (jalostustoimikunnan tietojen keräys)
- netistä saatavilla myös sydänsairauksiin liittyvä kysely, jonka voi palauttaa milloin tahansa
- suositus linjojen suosimisesta, joissa pitkäikäisiä koiria
- PEVISAan liittyminen lonkkien osalta v. 2007 alusta

POPULAATIO

Riittävän laajan populaation ylläpitäminen

- jalostustoimikunta suosittelee pidättäytymistä liiallisista sukusiitosyhdistelmistä (raja 6,25 %) viidellä sukupolvella laskettuna, joista 5. sukupolvi syntyvä pentue
- populaation rakenteen/laajuuden seuraaminen väriyryhmittäin vuosittain
- rekisteröintien ja tuontien seuranta ja tilastointi, julkaiseminen mm. TD –lehdessä vuosittain
- tuontien olisi hyvä olla ns. uutta verta, ei sukuja, joita Suomessa jo on

ULKOMUOTO

Rotumääritelmän mukaisen ulkonäön ja rakenteen ylläpitäminen

- jalostustoimikunnan urosehdotuksissa suositetaan rotumääritelmän mukaista ulkomuotoa, samaa toivotaan myös nartulta
- Rotuinfossa ja yhdistyksen lehdessä/nettisivuilla tietoa oikeanlaisesta rakenteesta, liikkeistä jne.
- jalostustarkastukset 1-2 krt/vuosi
- kokoon liittyvä tilastointi (mittaus) Erikoisnäyttelyssä 2009

6. LIITTEET

Käytetyimpien urosten ja narttujen sukutaulut

Rotumääritelmä

Omistajille lähetetyt kyselyt

Kasvattajille lähetetty kysely

Kasvattajille lähetetty sähköpostikysely

Jalostustarkastuslomake

7. LÄHTEET

www.greatdane.fi

[Birgitta Wickström, Koiran sairaudet](#)

<http://www.koiranjalostus.fi/sundgren.pdf>)

<http://www.saunalahti.fi/~ssp/pinseri/suomi/kannankokojarakenne.htm>

Great Dane Club Of America, <http://www.gdca.org>

http://www.dogsports-online.com/CGI_BIN/lte/db_manager.pl

Lahden Eläinlääkäriasema, Seppo Lamberg

Huittisten Ammatti- ja yrittäjäopiston Pieneläinhoitajalinjan oppimateriaali

SKL Ry, Jalostustieteellinen toimikunta

Maria Väänänen/ Kirurgian laitos / Eläinlääketieteellinen korkeakoulu

http://www.clinivet.fi/artikkelit/koira_artikkelit/artikkeli_6.html)

Koira-Kissaklinikka Oy:n verkkosivut

http://www.ashgi.org/articles/immune_rising_storm_finnish.htm

SKL Ry, Jalostustieteellinen toimikunta

<http://www.kolumbus.fi/sarakontu/koirat/sininen.html>

<http://www.sgdk.org/RAS.pdf>

GREATDANE CLUB OF AMERICA

NATIONAL HEALTH SURVEY

By Margaret R. Slater, DVM, PhD

With assistance from:

[Jackue Harbison, MS](#) & Norma de Anda

<http://www.gdca.org>